

INSTITUT D'ESTUDIS CATALANS  
**REPORTS DE LA RECERCA A CATALUNYA**  
**2003-2009**  
**Ciències socials**

Report elaborat per Martí López Andreu

Aquest estudi ha comptat amb el suport i la col·laboració de la Generalitat de Catalunya, i ha estat realitzat sota la direcció i cura de la Secretaria Científica i de l'Observatori de la Recerca de l'IEC.

© 2014, Institut d'Estudis Catalans  
Carrer del Carme, 47. 08001 Barcelona

Primera edició: octubre del 2014

Text revisat lingüísticament per la Unitat de Correcció del Servei Editorial de l'IEC

ISBN: 978-84-9965-201-6

DOI: 10.2436/15.0110.16.4



Aquesta obra és d'ús lliure, però està sotmesa a les condicions de la llicència pública de *Creative Commons*. Es pot reproduir, distribuir i comunicar l'obra sempre que se'n reconegui l'autoria i l'entitat que la publica i no se'n faci un ús comercial ni cap obra derivada. Es pot trobar una còpia completa dels termes d'aquesta llicència a l'adreça: <http://creativecommons.org/licenses/by-nc-nd/3.0/es/deed.ca>.

## Sumari

Abreviacions .....	5
Resum .....	7
1. INTRODUCCIÓ .....	8
2. L'ANTROPOLOGIA SOCIAL I CULTURAL .....	10
2.1. Presentació .....	10
2.2. Entitats de recerca .....	10
2.2.1. Les universitats públiques .....	10
2.2.2. Altres institucions de recerca .....	26
2.3. La recerca .....	27
2.3.1. Els projectes de recerca .....	27
2.3.2. Els resultats de la recerca .....	40
3. LA CIÈNCIA POLÍTICA I DE L'ADMINISTRACIÓ .....	43
3.1. Presentació .....	43
3.2. Entitats de recerca .....	44
3.2.1. Les universitats públiques .....	44
3.2.2. Altres institucions de recerca i universitats privades .....	56
3.3. La recerca .....	57
3.3.1. Els projectes de recerca .....	57
3.3.2. Els resultats de la recerca .....	66
4. LA SOCIOLOGIA .....	68
4.1. Presentació .....	68
4.2. Entitats de recerca .....	68
4.2.1. Les universitats públiques .....	68
4.2.2. Altres institucions de recerca i universitats privades .....	81
4.3. La recerca .....	82
4.3.1. Els projectes de recerca .....	82
4.3.2. Els resultats de la recerca .....	92
5. EL TREBALL SOCIAL .....	94
5.1. Presentació .....	94
5.2. Entitats de recerca .....	95
5.2.1. Les universitats públiques .....	95

---

5.2.2. Altres institucions de recerca .....	97
5.3. La recerca .....	98
5.3.1. Els projectes de recerca .....	98
5.3.2. Els resultats de la recerca .....	99
6. CONCLUSIONS GLOBALES .....	101
6.1. Els recursos per a la recerca .....	101
6.2. Projectes i finançament .....	103
6.3. Els resultats de la recerca .....	104

### Abreviacions

AHCISP	Antropologia i història de la construcció d'identitats socials i polítiques
CECUPS	Centre d'Estudis sobre Cultura, Política i Societat
CED	Centre d'Estudis Demogràfics
CICYT	Comissió Interministerial de Ciència i Tecnologia
CIDOB	Centre d'Estudis i Documentació Internacionals a Barcelona
CIIMU	Institut d'Infància i Món Urbà
CINAF	Grup d'Estudis sobre Cultures Indígenes i Afroamericanes
CIREM	Centre d'Iniciatives i Recerques Europees a la Mediterrània
CIRIT	Comissió Interdepartamental de Recerca i Innovació Tecnològica
COPOLIS	Benestar, comunitat i control social
CPCPTC	Centre de Promoció de la Cultura Popular i Tradicional Catalana
CREOLE	Cultural differences and transnational processes
CSIC	Consell Superior d'Investigacions Científiques
DEA	diploma d'estudis avançats
DEC	Democràcia, eleccions i ciutadania
DURSI	Departament d'Universitats, Recerca i Societat de la Informació
EMIGRA	Educació, Migracions, Infància, Grup, Recerca, Antropològica
ESADE	Escola Superior d'Administració i Direcció d'Empreses
EUGOV	Grup de Governança Multinivell a la Unió Europea
EUTSES	Escoles Universitàries de Treball Social i Educació Social Pere Tarrés
GADE	eGovernança: Administració i democràcia electrònica
GEDIME	Grup d'Estudis d'Immigració i Minories Ètniques
GIEDEM	Grup Interdisciplinari d'Estudis de Desenvolupament i Multiculturalitat
GIS	Grup de Recerca en Gènere, Identitat i Societat
GLIGP	Grup de Recerca en Lideratge i Innovació a la Gestió Pública
GRAFO	Grup de Recerca en Antropologia Fonamental i Orientada
GRECS	Grup d'Estudis en Cultura i Societat
GREDEQ	Grup de Recerca en Educació i Equitat
GREI	Grup de Recerca en Estudis Internacionals
GREL	Grup de Recerca d'Estudis Locals
GREP	Elits i partits polítics
GRET	Grup de Recerca en Educació i Treball
GRITS	Grup de Recerca i Innovació en Treball Social
GSADI	Grup de Sociologia Analítica i Disseny Institucional
IAE	Institut d'Anàlisi Econòmica
IBEI	Institut Barcelona d'Estudis Internacionals

ICA	Institut Català d'Antropologia
ICPS	Institut de Ciències Polítiques i Socials
IEC	Institut d'Estudis Catalans
IFAM	Infància i família en ambients multiculturals
IGOP	Institut de Govern i Polítiques Públiques
IIEDG	Institut Interuniversitari d'Estudis de Dones i Gènere
IMF	Institució Milà i Fontanals
IN3	Internet Interdisciplinary Institute
IPEC	Inventari del Patrimoni Etnològic de Catalunya
ISI	Institute for Scientific Information
ISOR	Investigacions en sociologia de la religió
IUEE	Institut Universitari d'Estudis Europeus
MEC	Ministeri d'Educació i Ciència
MICYT	Ministeri de Ciència i Tecnologia
ODELA	Observatori de l'Alimentació
OR-IEC	Observatori de la Recerca de l'Institut d'Estudis Catalans
OSCE	Organització per a la Seguretat i la Cooperació a Europa
PDI	personal docent i investigador
QUIT	Centre d'Estudis Sociològics sobre la Vida Quotidiana i el Treball
SSCI	<i>Social Sciences Citation Index</i>
SOCIODEM	Grup de Recerca en Sociodemografia
UAB	Universitat Autònoma de Barcelona
UB	Universitat de Barcelona
UdG	Universitat de Girona
UdL	Universitat de Lleida
UE	Unió Europea
UOC	Universitat Oberta de Catalunya
UPC	Universitat Politècnica de Catalunya
UPF	Universitat Pompeu Fabra
URL	Universitat Ramon Llull
URV	Universitat Rovira i Virgili
UVic	Universitat de Vic

## Resum

Es realitza una anàlisi de la recerca en matèria d'antropologia social i cultural, ciència política i de l'Administració, sociologia i treball social a Catalunya durant el període 2003-2009, que es du a terme en diverses institucions de recerca públiques i privades. S'estudia cada una d'aquestes disciplines de manera diferenciada en quatre apartats diferents. També s'analitzen les institucions de recerca, els projectes, els objectes d'estudi i les fonts de finançament diverses, principalment les públiques. Finalment, es dóna a conèixer la producció científica en forma d'articles en revistes especialitzades, documents de treball i llibres. Per analitzar els articles en revistes, s'han tingut en compte els criteris del *Social Sciences Citation Index* (SSCI).

## 1. INTRODUCCIÓ

Aquest report de la recerca en ciències socials té com a objecte la recerca en matèria d'antropologia social i cultural, ciència política i de l'Administració, sociologia i treball social duta a terme pels centres de recerca a Catalunya durant el període 2003-2009. S'ha considerat tot aquell treball de recerca que s'hagi realitzat per investigadors en institucions de recerca, públiques o privades, situades a Catalunya.

L'any 1997, l'Institut d'Estudis Catalans (IEC) publicà el primer report de les ciències socials, dirigit pel professor Salvador Giner i que abraçava el període 1990-1995. Posteriorment, es publicà un complet segon volum, per al període 1996-2002, coordinat per Teresa Montagut i amb la col·laboració de Lluís Calvo, Jaume Magre, Josep M. Reniu i Gemma Vilà. Per tant, aquest és el tercer informe sobre l'estat de la recerca en aquestes disciplines. Com s'ha fet constar en els reports anteriors, les ciències socials han estat desenvolupades a Catalunya amb un cert retard històric. Ara bé, en els darrers anys, en paral·lel a la seva estabilització com a disciplina docent en l'àmbit universitari, s'han anat assentant de manera significativa i diferenciada en el camp de la recerca. Així, la institucionalització de les disciplines ha estat prou diferent i, com ja va succeir en el report anterior, és plenament justificat i necessari tractar-les de manera diferenciada. Igualment, a causa de la institucionalització acadèmica de la disciplina, el present report ha inclòs el treball social com a disciplina diferenciada.

El report, doncs, es troba dividit en quatre grans apartats, que són informes de cada disciplina, i una darrera part de conclusions globals. Igualment, tres són els grans apartats que analitza cada un dels informes. Primerament, es descriuen les institucions de recerca. Podem conèixer els recursos de què es disposa per estudiar les ciències socials a Catalunya pels investigadors i els centres existents. En aquest punt les universitats públiques tenen un paper central, perquè són les principals institucions de la recerca en ciències socials a Catalunya. El pes dels diferents departaments dins la comunitat universitària permet una primera aproximació a la importància relativa de cada una. Si ho comparem, a més, amb el nombre de personal docent i investigador (PDI) de cada departament o àrea, podem completar el panorama de la capacitat potencial per a la recerca en les institucions universitàries. Aquesta informació no sempre està disponible per al període que abraça el report.

Tanmateix, també hi ha recerca social en institucions privades o semipúbliques. Així, fundacions, instituts i centres privats ocupen també un espai significatiu, de



manera especial en l'àmbit de la recerca sociològica, però també en el de la ciència política. Quan hi ha hagut disponibilitat de dades, es diferencia la recerca en institucions públiques i en institucions privades, així com els centres, els instituts i els grups de recerca de cada una de les universitats.

En el segon apartat s'analitzen els projectes, els objectes d'estudi i el seu finançament. En aquest punt es tracta de donar compte dels grans temes que s'estan estudiant a Catalunya i de quina institució els està finançant. Les fonts de finançament són diverses. Les principals fonts de finançament són les fonts públiques, que provenen de la Comissió Interministerial de Ciència i Tecnologia (CICYT) del Ministeri d'Educació o del Ministeri de Ciència i Tecnologia (MICYT), la Comissió Interdepartamental de Recerca i Innovació Tecnològica (CIRIT) de la Generalitat de Catalunya i la Unió Europea (UE). En els àmbits de la sociologia i la ciència política, com veurem, hi ha també una part important que prové d'ajuntaments o ens comarcals; igualment, en aquestes disciplines cal destacar la presència de finançament a través d'institucions privades.

En darrer lloc s'estudia el resultat de la recerca. És a dir, quina ha estat la difusió de la recerca realitzada. Hi ha diferents mitjans per donar a conèixer la producció científica: articles en revistes especialitzades (nacionals o estrangeres), documents de treball o llibres. Per analitzar els articles en revistes, s'han tingut en compte els criteris de l'SSCI. En l'apartat dels llibres es fa molt difícil destriar quins llibres han estat fruit d'una recerca i quins són traduccions, manuals i llibres de text. Per analitzar l'impacte de les publicacions, s'han calculat les citacions per article a través de l'ISI i s'han comparat els resultats amb el conjunt de l'Estat espanyol, Dinamarca i Holanda, per tal de tenir un punt de vista comparatiu dels resultats de la recerca en ciències socials a Catalunya.

Les dades que es presenten en el report permeten seguir l'evolució de l'antropologia social i cultural, la ciència política i de l'Administració, la sociologia i el treball social entre el 2003 i el 2009. La manca de dades anteriors, l'escassa sistematització de la informació i la dificultat d'accés a les dades han estat algunes de les dificultats importants a l'hora de la seva confecció. En els casos en què la informació no s'ha pogut obtenir de manera directa, s'ha optat per seguir les dades que facilita el Departament d'Universitats, Recerca i Societat de la Informació (DURSI) de la Generalitat de Catalunya. Poden haver-hi, per tant, diferències, ja que, d'una banda, cada universitat segueix els seus propis criteris a l'hora de facilitar la informació i,

d'altra banda, no està suficientment actualitzada. Finalment, volem fer notar la col·laboració indispensable de Llorenç Arguimbau, documentalista de l'IEC, que ha tingut un paper clau en la cerca, l'obtenció i les indicacions per trobar les dades. Sense la seva col·laboració hauria estat encara més difícil la recollida de les dades que aquí es presenten.

## **2. L'ANTROPOLOGIA SOCIAL I CULTURAL**

### **2.1. Presentació**

La situació de la disciplina en aquest període es relaciona de manera directa amb algunes de les reflexions que es van realitzar en els informes anteriors. Per una banda, l'antropologia social i cultural ha tendit a incrementar i estabilitzar la seva presència universitària. Aquesta estabilització acadèmica ha permès disposar de recursos humans i financers per desenvolupar recerca. Tanmateix, aquesta estabilització no sempre està prou desenvolupada en totes les universitats on està present per tenir prou recursos per fer recerca. Finalment, cal ressaltar que aquesta recerca no sempre obté la difusió adequada d'acord amb els paràmetres internacionals, tot i haver augmentat notablement la seva presència internacional en el període comprès en l'informe.

### **2.2. Entitats de recerca**

#### **2.2.1. Les universitats públiques**

Els departaments de les universitats són les principals entitats de recerca en el camp de l'antropologia social i cultural. En aquest sentit, destaquen el Departament d'Antropologia Cultural i d'Història d'Amèrica i Àfrica de la Universitat de Barcelona (UB) i el Departament d'Antropologia Social i Cultural (des del juny del 2004) de la Universitat Autònoma de Barcelona (UAB). Igualment, l'antropologia social i cultural és una àrea de coneixement al Departament d'Antropologia, Filosofia i Treball Social de la Universitat Rovira i Virgili (URV); al Departament de Geografia i Sociologia de la Universitat de Lleida (UdL), amb un professor titular, i al Departament d'Història de

l'Art i Història Social de la mateixa universitat, amb quatre professors titulars. També és una àrea de coneixement al Departament de Geografia, Història i Història de l'Art de la Universitat de Girona (UdG), amb un professor titular i un agregat; al Departament d'Humanitats de la Universitat Pompeu Fabra (UPF), on compta amb dos professors associats, i a la Universitat Oberta de Catalunya (UOC), amb un professor com a mínim amb dedicació exclusiva i diverses col·laboracions parcials. Finalment, l'antropologia social i cultural existeix com a assignatura optativa en algunes universitats privades, com ara la Universitat Ramon Llull (URL).

Les entitats de recerca vinculades a les universitats es reforcen gràcies a l'assentament de la docència de doctorat, postgrau i màster. Així, en el cas del Departament d'Antropologia Cultural i d'Història d'Amèrica i Àfrica de la UB s'ha impartit el programa de doctorat d'Antropologia social i cultural des del bienni 2003-2005. El resultat del programa de doctorat considerat ha estat la lectura de nombroses tesis. En concret, nou tesis l'any 2003, set l'any 2004, divuit l'any 2005, set l'any 2006, onze l'any 2007, deu l'any 2008 i set l'any 2009.

Igualment, des d'aquest departament s'ha adaptat i ampliat l'oferta de màsters en concordança amb l'adaptació a l'espai europeu d'ensenyament superior, com és el cas del màster oficial d'Antropologia i etnografia, adaptació dels antics cursos per obtenir el diploma d'estudis avançats (DEA) en el doctorat d'Antropologia social i cultural. Per altra banda, el departament participa en màsters oficials de matriu interdisciplinària junt amb altres departaments de la UB, com ara el màster oficial de Gestió del patrimoni cultural (des del bienni 2006-2007), el màster oficial d'Història i cultura de l'alimentació (des del bienni 2008-2009) i el màster d'Antropologia Visual (des del bienni 2006-2007).

Aquesta estructura d'estudis de postgrau ha suposat la realització i lectura de nombroses tesis doctorals. En el cas del Departament d'Antropologia Cultural i d'Història d'Amèrica i Àfrica de la UB, corresponents a les diferents àrees de coneixement per al període considerat, són les que s'enumeren en la taula 1.

TAULA 1  
Tesis doctorals en antropologia a la UB (2003-2009)

<i>Cognoms</i>	<i>Nom</i>	<i>Títol</i>	<i>Director</i>
<i>Any 2003</i>			
Gómez Mestres	Sílvia	<i>Ordre i conflicte en terres de frontera: Antropologia històrica de les pràctiques jurídico-socials. El dret penal al Vallespir (s. XIX)</i>	Ignasi Terradas
Moreno Andueza	Marcelino Emilio	<i>Percepción diferencial del riesgo y la seguridad en el ámbito interno de la central nuclear de Vandellós II</i>	Maria Jesús Buxó
Álvarez Lugo	Armando	<i>La reestructuración del trabajo desde los años ochenta. Biografía del desempleo en Valencia (Venezuela). Un estudio de caso: la industria automotriz</i>	Gonzalo Sanz
Espeitx Bernat	Elena	<i>La construcció d'un discurs alimentari: El cas dels «productes de la terra»</i>	Jesús Contreras
<i>Any 2004</i>			
Rebolledo González	Loreto	<i>El proceso de exilio y retorno de hombres y mujeres chilenos: Del recuerdo a la memoria, 1973-2003</i>	Lola González
Bracho Reyes	José Gregorio	<i>Chimbánguele: Paradigma del cimarronaje cultural en Venezuela</i>	Javier Laviña
Geler	Lea	<i>La población negra en el espacio rioplatense</i>	Pilar García
López Matheu	Carme	<i>Protecció a la infància: Un estudi sobre l'acolliment</i>	Joan Bestard
Nerín Abad	Gustau	<i>Els militars africanistes i la guerra espanyola de 1936</i>	Paul Preston i Ferran Iniesta
Pelegrí Aixut	Dolors	<i>Herències i patrimonis. Dona i transmissió de béns en un sistema d'herència indivisa (les Garrigues, 1680-1930)</i>	Xavier Roigé

Rojas Mira	Lía	<i>Proceso de cambio y relaciones de género en Tula de Allende, México</i>	Joan Frigolé
<i>Any 2005</i>			
Alarcón Medeiros	Vera	<i>Incomprensível colosso: A Amazônia no início de Segundo Reinado (1840-1850)</i>	Pilar García
Barclay Rey de Castro	Frederica	<i>El estado federal de Loreto, 1896: Centralismo, descentralización y federalismo en el Perú a fines del siglo XIX</i>	Pilar García
Cortés Lázaro	María Ángeles	<i>Organizaciones no gubernamentales españolas para el desarrollo y Latinoamérica: Un estudio por reconstruir, 1950-2000</i>	Pilar García
García Targa	Joan	<i>Arqueología colonial en el área maya: Siglos XVI y XVII: Tecoh (Yucatán, México): Un modelo de estudio del sincretismo cultural: Registro material y documentación escrita</i>	Jordi Gussinyer
Ramírez	María Himelda	<i>Las diferencias sociales y el género en la asistencia social de la capital del Nuevo Reino de Granada, siglos XVII y XVIII</i>	Lola González
Mejía Calderón	Jaime	<i>Transgenerismos: Ensayo de etnografía extrema</i>	José Antonio Nieto
Ortuño Aix	José María	<i>Tar vihi yo, 'la tierra está arruinada': El desmoronamiento de la reciprocidad en la sociedad tiv: la revuelta de Nyambuan de 1939</i>	Ignasi Terradas
Renobell Santarén	Víctor	<i>La construcción visual de la identidad bahiana: Etnofotografía e hipervisualidad en San Salvador de Bahía de todos los santos</i>	Maria Jesús Buxó
Roque Alonso	M. Àngels	<i>Los nobles vecinos en el territorio de las mujeres: Construcción y transmisión simbólica en las sierras castellano-riojanas</i>	Josefina Roma
Saavedra Peláez	Alejandro	<i>Transformaciones de la población mapuche en el siglo xx</i>	Joan Bestard

Soler Muñoz	Elena	<i>El parentesco de leche: La nodriza pasiega en la España de 1830-1940</i>	Maria Jesús Buxó
Truffin	Barbara	<i>Représentations et pratiques du «oit» en Amazonie équatorienne: La garantie constitutionnelle des oits des peuples indogènes en contexte</i>	Ignasi Terradas
Esvertit Cobes	Natalia	<i>Incipiente provincia: Incorporación del Oriente ecuatoriano al Estado nacional (1830-1895)</i>	Pilar García
Farré Ventura	Albert	<i>Estat modern i llinatges locals a Moçambic. Els discursos de la legitimitat en una història d'imatges distorsionades i expectatives incomplertes</i>	Ferran Iniesta
<i>Any 2006</i>			
Cedeño Pérez	Martha Cecilia	<i>Relaciones sociales y prácticas de apropiación espacial en los parques públicos urbanos (el caso del Parc de les Planes de l'Hospitalet de Llobregat, Barcelona)</i>	Manuel Delgado
Fornons Fontdevila	David	<i>El drogodependent empresonat a la Model de Barcelona: Narratives de la identitat fragmentada i alternatives de futur</i>	Maria Jesús Buxó
Franquesa Bartolomé	Jaume	<i>«Sa Calatrava mon amour»: Etnografía d'un barri atrapat en la geografia del capital</i>	Susana Narotzky
Guidonet Riera	Alicia	<i>¿Miedo a comer? Peligro, alimentación y cultura. El caso de las «vacas locas»</i>	Jesús Contreras
Herrera Oesterheld	Florencia	<i>Ser y hacer familia: La mirada lésbica de las relaciones íntimas</i>	Joan Bestard
Miñana Blasco	Carlos	<i>Entre el Estado y el mercado. La construcción de lo público en la escuela colombiana</i>	Manuel Delgado
Pajares Alonso	Miguel	<i>Inserción sociolaboral de los inmigrantes rumanos en Catalunya</i>	Manuel Delgado

<i>Any 2007</i>			
Duque	María Fernanda	<i>Comerciantes y redes sociales en Bucaramanga, Colombia, siglo XIX</i>	Gabriela Dalla Corte
Guarné Cabello	Blai	<i>L'escriptura de l'«aliè». Representació i alteritat en el «katakana» japonès</i>	Maria Jesús Buxó
Guiu	Claire	<i>Territoires et identités en Catalogne méridionale, une géographie de la folklorisation = Identitats i territoris a Catalunya: Geografia de la folklorització a les Terres de l'Ebre</i>	Jean-René Trochet i Llorenç Prats
Monnet	Nadja	<i>La ciudad, instrucciones de uso: Esbozos barceloneses</i>	Manuel Delgado i Joan Bestard
Muñoz Cobeñas	Leticia	<i>Antígona furiosa. Aflicción y resistencia en el relato de mujeres en Cataluña y el Gran La Plata: Una etnografía del habla y del espacio</i>	Maria Jesús Buxó
Ponza	Pablo	<i>Intelectuales críticos y la transformación social en Argentina (1955-1973)</i>	Pilar García
Zafra Aparici	Eva	<i>Aprender a comer: Procesos de socialización y trastornos del comportamiento alimentario</i>	Jesús Contreras i Mabel Gracia
Lamus Urbina	Lewis	<i>Estudio de interculturalidad y bilingüismo en el contexto de la praxis educativa en la comunidad indígena piaroa: Paria Grande, Estado Amazonas, Venezuela</i>	Mercedes Fernández
Llanos Reyes	Claudio	<i>Chile 1970-1973, cuando el pueblo unido fue vencido</i>	Miquel Izard
Carrasco Gutiérrez	Ana María	<i>Hacia un nuevo significado de la política: los movimientos de mujeres en la región de Tarapacá, Chile (1910-1973)</i>	Lola González
Jordana Pröpper	Óscar	<i>La maternidad voluntariamente sola en Barcelona: Una aproximación antropológica</i>	Joan Frigolé
<i>Any 2008</i>			
Sánchez Fuarros	Íñigo	<i>«¡Esto parece Cuba!» Prácticas musicales y cubanía en la diáspora cubana en Barcelona</i>	Josep Martí i Gemma Orobítg

Herrera Ojeda	Rodrigo	<i>Las calles como espacios públicos: El caso de Pintor Fortuny y Hospital en Barcelona</i>	Manuel Delgado
Castro Lucic	Milka Slavia	<i>El significado del agua entre los pueblos aymara y atacameño de las montañas andinas. Persistencias y cambios</i>	Jesús Contreras
Marrero Guillamón	Isaac	<i>La fábrica del conflicto: Terciarización, lucha social y patrimonio en Can Ricart (Barcelona)</i>	Manuel Delgado i Fernando Hernández
Quintana Ramírez	Ana Patricia	<i>Conflicto por la gestión del servicio de acueducto en Dosquebradas (Risaralda, Colombia). Un estudio desde la ecología política</i>	Ferran Estrada
Bertran Bruguera	Carles	<i>Anàlisi de les pràctiques comunicatives que s'estableixen en una oficina sindical d'atenció a treballadors estrangers</i>	Amparo Tusón
Ramírez Poloche	Nancy	<i>Niños en comunidades bilingües: Etnografía en comunidades mayas (Chiapas, México)</i>	Maria Jesús Buxó
Fregoso Centeno	Anayanci	<i>Maternidad y niñez en el Hospicio Cabañas, Guadalajara, 1920-1924</i>	Lola González
Uribe Vilarrodona	Joan	<i>Interacció i emergència: L'espai públic com a escenari d'esdeveniments</i>	Manuel Delgado
Montero Móra	Cecilia	<i>Migración y alimentación. Un caso de totemismo alimentario: la yuca y el plátano macho en el barrio de Gracia en la ciudad de Barcelona</i>	Jesús Contreras
<i>Any 2009</i>			
Sabaté Muriel	Irene	<i>Ein zuhause. Etnografía del aprovisionamiento de vivienda en el barrio berlinés de Friedrichshain</i>	Susana Narotzky



Alcalá Ferráez	Carlos Ramón	<i>Asistencia, sanidad y población en la ciudad de San Francisco de Campeche, 1812-1861</i>	Pilar García
Martínez Morant	Mara Encarnación Mercedes	<i>Embarazo por defecto: Impacto sociocultural de la interrupción del embarazo en las mujeres</i>	Joan Bestard
Castillo de la Rosa	Elena	<i>Implicacions socials i culturals de la preservació de la fertilitat en la pacient oncològica</i>	Joan Bestard i Justo Callejo
Malventi Rossi	Darío	<i>Curar y reinsertar. Líneas de fuga en la máquina penal contemporánea</i>	Manuel Delgado i Francisco Ferrándiz
Sánchez García	José	<i>Juventud en sociedades árabes. ¿Cómo construyen su identidad? Un ejemplo etnográfico: El Cairo</i>	Manuel Delgado
Fitó Prat	M. Carme	<i>Identitat, cos i parentiu en el context de la infertilitat i la reproducció assistida</i>	Joan Bestard

Font: OR-IEC, a partir de múltiples fonts d'informació.

En el cas del Departament d'Antropologia Social i Cultural de la UAB, aquest ofereix el doctorat d'Antropologia social i cultural, adaptat a l'espai europeu d'ensenyament superior i que ha rebut la Menció de Qualitat del Ministeri d'Educació i Ciència (MEC) el bienni 2006-2007. Aquest programa de doctorat ha resultat en la realització i lectura d'una tesi doctoral l'any 2003, cinc l'any 2004, sis l'any 2005, quatre l'any 2006, quatre l'any 2007, cinc l'any 2008 i sis l'any 2009. El departament també imparteix el màster oficial d'Investigació etnogràfica, teoria antropològica i relacions interculturals; el màster de Migracions contemporànies (bienni 2008-2010), i el màster interuniversitari d'Estudis llatinoamericans. Igualment, des del 2007, el departament esmentat participa en un programa de mestratge europeu: Cultural differences and transnational processes (CREOLE), en què participen diverses universitats europees. Es va desenvolupar en el marc del programa Erasmus (2005-2008) i permet l'especialització en les àrees de transnacionalisme, noves identitats, cultura material i cultura visual.

Les tesis llegides en aquest departament en el període que abraça el report han estat les següents:

— Suárez de Garay, María Eugenia. *De estómago, de cabeza y de corazón. Un acercamiento antropológico a los mundos de vida de los policías en Guadalajara, México*. Direcció: Carles Feixa i José Luis Molina (febrer 2003).

— Carrasco Henríquez, Noelia. *Antropología de los problemas alimentarios contemporáneos. Etnografía de la intervención alimentaria en la región de la Araucanía, Chile*. Direcció: Teresa Duran i Sílvia Carrasco (desembre 2003).

— Mameli Iriarte, Laura. *La gestión del recurso avifaunístico por las poblaciones canoeras del archipiélago fueguino*. Direcció: Jordi Estévez (març 2004).

— Casellas Cañellas, Elisabeth. *El contexto arqueológico de la cabeza colosal olmeca número 7 de San Lorenzo, Veracruz, México*. Direcció: Ann Cyphers i Miquel Molist (abril 2004).

— Souza Filho, Benedito. *Cuerpos, horcas y látigos. Esclavitud y espectáculo punitivo en el Brasil decimonónico*. Direcció: Verena Stolcke (juliol 2004).

— González Cangas, Yanko. *Óxidos de identidad: Memoria y juventud rural en el sur de Chile (1935-2003)*. Direcció: Carles Feixa i Verena Stolcke (desembre 2004).

— Maymí Rich, Josep. *Una realitat emmascarada: Història oral, convulsió social i impacte polític a les terres de Girona durant la primera meitat del segle XX*. Direcció: Sílvia Carrasco (gener 2005).

- Tomàs i Guilera, Jordi. *La identitat ètnica entre els joola d'Oussouye (Húluf, Bubajum áai)*. Direcció: Adriana Kaplan (març 2005).
- Aguilar Vila, Oriol. *El loto del Nyag rong: Un estudio sobre la vida de Nyag bla Padma bdud'dul y su transmisión del conocimiento*. Direcció: Verena Stolcke (novembre 2005).
- Domínguez Álvarez, Virginia. *Treball femení a la indústria tèxtil llanera de Sabadell durant el segle XX*. Direcció: Mireia Baylina i Verena Stolcke (novembre 2005).
- Méndez López, Carmen. *Por el camino de la participación. Una aproximación contrastada a los procesos de integración social y política de los gitanos y las gitanas*. Direcció: Teresa San Román (desembre 2005).
- Peeters Grietens, Koen. *La organización social, liminalidad y movilidad de los rrom de Ecuador y el sur de Colombia*. Direcció: Teresa San Román (desembre 2005).
- Prado Conde, Santiago. *Terra de Melide. Oportunitades educatives y desarrollo comunitario*. Direcció: Sílvia Carrasco (febrer 2006).
- Valenzuela García, Hugo. *La isla de las víctimas de la complicidad. Economía política, dialéctica y cultura de los pescadores de Pulau Tuba (Langkawi, Estado de Kedah, Malaysia)*. Direcció: Aurora González (març 2006).
- Pàmies Rovira, Jordi. *Dinámicas escolares y comunitarias de los hijos e hijas de familias inmigradas marroquíes de la Yebala en la periferia de Barcelona*. Direcció: Sílvia Carrasco (octubre 2006).
- Pires Do Prado, Ana. «¿A escola funciona bem?» *Participación y descentralización educativa en una favela de Río de Janeiro*. Direcció: Sílvia Carrasco (octubre 2006).
- Poblete Melis, Rolando. *Educación intercultural: teorías, políticas y prácticas. La migración peruana en el Chile de hoy. Nuevos escenarios y desafíos para la integración*. Direcció: Sílvia Carrasco (maig 2007).
- Bereményi, Bálint Ábel. «Claro, hijo, vaya a la escuela y si se aburre lo sacamos.» *Relaciones y experiencias de los gitanos de Badalona y los rom de Bogotá con la educación escolar*. Direcció: Sílvia Carrasco (juny 2007).
- Muela Ribera, Joan. *Malaria en Lipangalala: Pluralismo médico y procesos asistenciales para malaria infantil en una comunidad africana*. Direcció: Verena Stolcke (juny 2007).

— Martínez Mauri, Mònica. *De Tule Nega a Kuna Yala: Mediación, territorio y ecología en Panamá, 1903-2004*. Direcció: Verena Stolcke i Juan Carlos Garavaglia (setembre 2007).

— Ballestín González, Beatriz. *Immigració i identitats a l'escola primària. Experiències i dinàmiques de vinculació i desvinculació escolar al Maresme*. Direcció: Sílvia Carrasco (gener 2008).

— Ponferrada Arteaga, Maribel. *Chicas y poder en la escuela. Identidades académicas, sociales y de género entre jóvenes de la periferia*. Direcció: Sílvia Carrasco (gener 2008).

— Clua i Fainé, Montserrat. *Cultura, ètnia i nació: Una aproximació a l'estudi del nacionalisme des de l'antropologia social*. Direcció: Ramón Valdés (abril 2008).

— Uribe Merino, José Fernando. *Anorexia entre los pobres: Identidades e itinerarios de riesgo: Medellín-Colombia*. Direcció: Verena Stolcke (juny 2008).

— Aguilera Ruiz, Óscar. *Movida, movilizaciones y movimientos: Cultura política y políticas de las culturas juveniles en el Chile de hoy*. Direcció: Carles Feixa (novembre 2008).

— Araya Dujisin, Rodrigo. *Multitudes y redes en la revolución de Belgrado*. Direcció: José Luis Molina (març 2009).

— Ojeda Mata, Maite. *¿Identidades ambivalentes?: Sefardíes en la España contemporánea: entre nacionalismo, antisemitismo y filosefardismo*. Direcció: Verena Stolcke i Michel Leiberich (abril 2009).

— Jablonski Garcia, Paulo. *Tratos de favor y clientelismo político en democracia. Dos estudios de caso: Galicia y norte de Portugal*. Direcció: Teresa San Román i José Luis Molina (juny 2009).

— Bertran Tarrés, Marta. *De les expectatives a les relacions: Infants, maternitat i atenció a la infància en una Barcelona diversa*. Direcció: Sílvia Carrasco (setembre 2009).

— Salcedo Vereda, Carmen. *Los desafíos de los jesuitas en Bolivia, 1950-2000*. Direcció: William A. Christian Jr. i Aurelio Díaz (desembre 2009).

— Roca i Caparà, Núria. *Construint identitats flexibles. Joves adults d'origen extracomunitari entre processos d'inclusió i exclusió social*. Direcció: Sílvia Carrasco (desembre 2009).

Per altra banda, el Departament d'Antropologia, Filosofia i Treball Social de la URV imparteix docència en els màsters d'Antropologia urbana, d'Antropologia mèdica

i salut internacional, de Migracions i mediació social i de Joventut i societat, així com en els programes de doctorat d'Antropologia, de Migracions i mediació social i d'Intervenció social: joventut i gènere.<sup>1</sup> La participació en els programes de doctorat ha suposat la realització de cinc tesis l'any 2003, quatre l'any 2004, una l'any 2005, una altra l'any 2006, nou l'any 2007, tres l'any 2008 i quatre l'any 2009.

Les tesis llegides en el període considerat pel report són les següents:

- Lasala Meseguer, Antonio. *Curarse en salud. Las medicinas como sistemas de transacciones*. Direcció: Joan Prat (maig 2003).
- Gálvez Abadía, Aída Cecilia. *Por obligación de conciencia. Los misioneros del Carmen Descalzo en Urubá, Colombia. Siglo XX*. Direcció: Joan Prat (juny 2003).
- Kingman Garcés, Eduardo. *Discurso y relaciones de poder en la primera mitad del siglo XX*. Direcció: Joan Josep Pujadas (novembre 2003).
- Sierra Sosa, Ligia Aurora. *Población indígena, migración y mercado de trabajo en Cancún, Quintana Roo, México*. Direcció: Joan Josep Pujadas i Dolors Comas d'Argemir (2003).
- Haro Encinas, Jesús Armando. *La rosa custodiada. Participación ciudadana y gestión pública en Reus (1999-2003)*. Direcció: Josep M. Comelles (gener 2004).
- Ferrús Batiste, Jordi. *Transición social en Catalunya Nova. El impacto de la instalación de una central nuclear en la economía y en el poder local (1970-1990)*. Direcció: Dolors Comas d'Argemir (octubre 2004).
- Josué Silva, Thomas. *Imágenes y narrativas. La otra desinstitucionalización de la locura*. Direcció: Àngel Martínez (2004).
- Salvador Duch, Jordi. *Fútbol, metàfora d'una guerra freda. Un estudi antropològic del Barça*. Direcció: Joan Prat i Joan Josep Pujadas (desembre 2004).
- Navas, Julia. *La construcción social del experto alimentario: Una aproximación antropológica al estudio de las crisis alimentarias*. Direcció: Mabel Gracia (gener 2005).
- Mendiguren de la Vega, Berta. *Inmigración, medicalización y cambio social entre los soninke: El caso de Dramané (Mali)*. Direcció: Mari Luz Esteban (gener 2006).

---

1. En aquest departament de la URV és sovint difícil diferenciar què és antropologia i què és treball social. Tant en aquest apartat com en el de treball social s'han intentat seleccionar les tesis doctorals per àrea de coneixement del director/a, però la classificació no és exhaustiva.

- Peña Ruiz, Patricia Magdalena. *Mortalidad infantil y brujería: El caso de la etnia mazahua*. Direcció: Eduardo Menéndez i Joan Prat (gener 2007).
- Boquera, Montserrat. *Lo riu és vida: percepcions antropològiques de l'Ebre català*. Direcció: Joan Prat (febrer 2007).
- Montes Muñoz, Maria Jesús. *Las culturas del nacimiento. Representaciones y prácticas de las mujeres gestantes, comadronas y médicos*. Direcció: Mari Luz Esteban (març 2007).
- Navarro Valencia, Martha Cecilia. *Entre la cama y el paritorio: salud reproductiva y cultura entre las mujeres afrocolombianas de la ciudad de Buenaventura. Una perspectiva antropológica*. Direcció: José Fernández-Rufete Gómez (abril 2007).
- Bosch Heras, Montserrat. *Saltar, reír, que no haya guerra. Transformaciones de la salud reproductiva de las mujeres guatemaltecas; del refugio al retorno*. Direcció: Àngel Martínez (novembre 2007).
- Meñaca Rodríguez-Avial, Arantzazu de. *Antropología, salud y migraciones. Procesos de autocuidado de migrantes ecuatorianos*. Direcció: Josep M. Comelles i Rosario Otegui (desembre 2007).
- Serradell Alonso, Carme. *De qui són aquests nens? El prematur extrem, tecnologia i societat*. Direcció: Josep M. Comelles (novembre 2008).
- Povedano Ferré, Rosa. *Història de vida dels objectes. Aportacions del mètode biogràfic als estudis culturals del disseny: història de vida de la batedora elèctrica de braç*. Direcció: Joan Josep Pujadas i Anna Calvera (desembre 2008).
- Heras González, Purificación. *Saberes y prácticas: SIDA y drogas (Madrid, 1983-1999)*. Direcció: Josep M. Comelles (desembre 2008).
- Porzio, Laura. *Cos, biografia i cultures juvenils. Els estudis de cas del moviment «skinhead» i dels «latin kings & queen» a Catalunya*. Direcció: Oriol Romaní i Carles Feixa (gener 2009).
- Getino Canseco, María Ramona. *La espera. El proceso de morir en el mundo de los cuidados paliativos*. Direcció: Àngel Martínez i Josep Canals (juny 2009).
- Blázquez Rodríguez, María Isabel. *Ideologías y prácticas de género en la atención sanitaria del embarazo, parto y puerperio: el caso del área 12 de la Comunidad de Madrid*. Direcció: Mari Luz Esteban (juny 2009).

— Sanz Abad, Jesús. Entre «cumplir» y «hacer cosas». *Estrategias económicas y simbolismo en el uso de las remesas de la migración ecuatoriana en España*. Direcció: Joan Josep Pujadas (juny 2009).

— Martorell Poveda, María Antonia. *Los recuerdos del corazón. Vivencias, prácticas y representaciones sociales de cuidadores familiares de personas con Alzheimer*. Direcció: Àngel Martínez (setembre 2009).

— Pinto de Campos Morais, Teresa Sónia. *O tempo das doenças e as doenças com tempo*. Direcció: Graça Carapinheiro i Josep M. Comelles (octubre 2009).

— Brigidi, Serena. *Políticas públicas de salud mental y migración latina en Barcelona y Génova*. Direcció: Josep M. Comelles i Marta Allué (octubre 2009).

— Jiménez Herrera, María Francisca. *Construcción de la ética asistencial del cuidar en urgencias y emergencias*. Direcció: Josep Canals (octubre 2009).

— Cerbino Arturi, Mauro. *La nación imaginada de los «latin kings», mimetismo, colonialidad y transnacionalismo*. Direcció: Eduardo Kingman i Joan Prat (novembre 2009).

— Torrens Bonet, Ramona. *Estat, mercat, tercer sector. L'evolució de la iniciativa social en l'atenció a persones amb discapacitat intel·lectual*. Direcció: Joan Josep Pujadas (desembre 2009).

Per tal de conèixer els efectius humans que potencialment poden dedicar-se a la recerca a cada universitat, és important conèixer el PDI de cada universitat i la seva composició interna. En aquest sentit, l'evolució del personal universitari dedicat a la recerca en antropologia social i cultural en el període analitzat es pot observar en la figura 1. Es constata, per una banda, una tendència al manteniment del PDI en el cas de la UB i una tendència a l'augment i una posterior estabilització en el cas de la UAB. Per altra banda, s'observa igualment un manteniment del personal docent en el cas de la resta d'universitats, amb una rellevància més important en el cas de la URV.

Les dades concretes per universitats públiques poden consultar-se en la figura 1 i la taula 2.

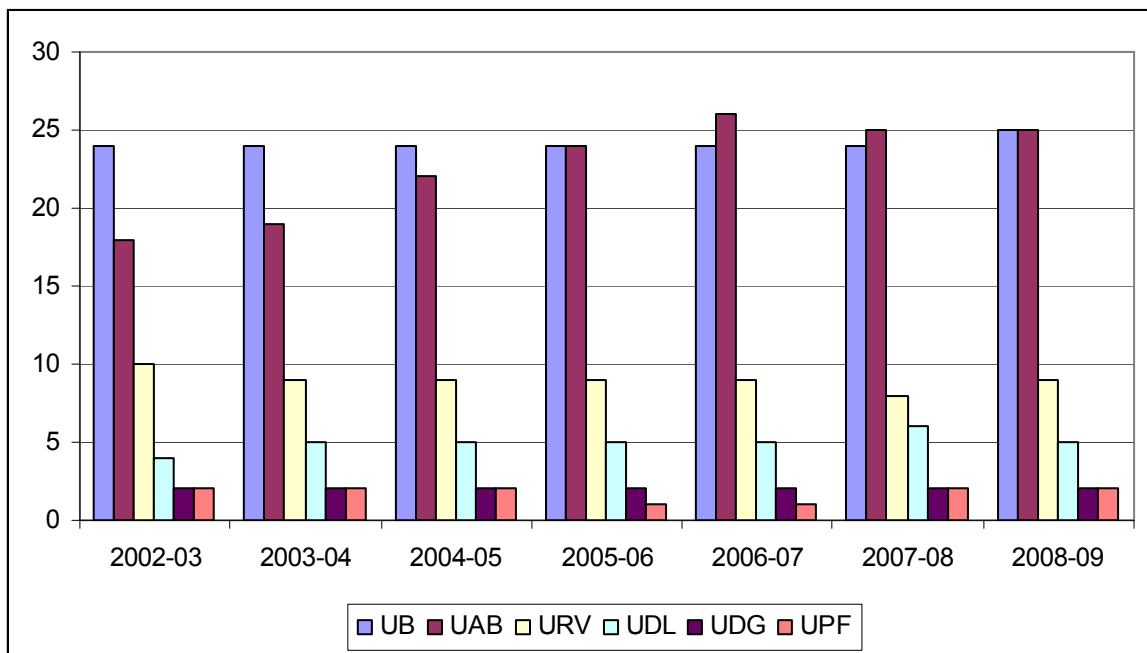


FIGURA 1. Personal docent i investigador en antropologia social i cultural per universitats (2002-2009).

Font: Secretaria d'Universitats i Recerca (Generalitat de Catalunya)

TAULA 2

*Personal docent i investigador en antropologia social i cultural per universitats i cursos (2002-2009)*

Universitats	2002-2003	2003-2004	2004-2005	2005-2006	2006-2007	2007-2008	2008-2009
UB	24	24	24	24	24	24	25
UAB	18	19	22	24	25	25	24
URV	10	9	9	9	9	8	9
UdL	4	5	5	5	5	6	5
UdG	2	2	2	2	2	2	2
UPF	2	2	2	1	1	2	2

Font: Secretaria d'Universitats i Recerca (Generalitat de Catalunya).



Com es pot observar en la figura 2, que recull el percentatge de PDI permanent<sup>2</sup> en relació amb el PDI total, s'observa que la URV, la UdL i la UdG han tendit a l'estabilització del seu PDI en el període 2003-2009. En el cas de la UB s'observa que partint d'uns percentatges de figures permanents molt elevats, aquests han disminuït lleument en el període. En canvi, la UAB partia d'uns percentatges menors de personal permanent, i aquest ha tendit a perdre pes. Dues figures que reflecteixen situacions diferents són aquí clau: per una banda, el professorat associat, que passa de cinc a vuit professors/es a la UAB, i, per l'altra, el professorat lector, que passa de zero a dos en la mateixa universitat. Com és sabut, formalment el professor associat no és una figura que es dediqui a la recerca a la universitat. Tot i això, alguns grups de recerca han tendit a complementar els sous del professorat associat amb recursos provinents de projectes competitiu, que permeten a aquests professors dur a terme projectes competitiu en els àmbits estatal i internacional.

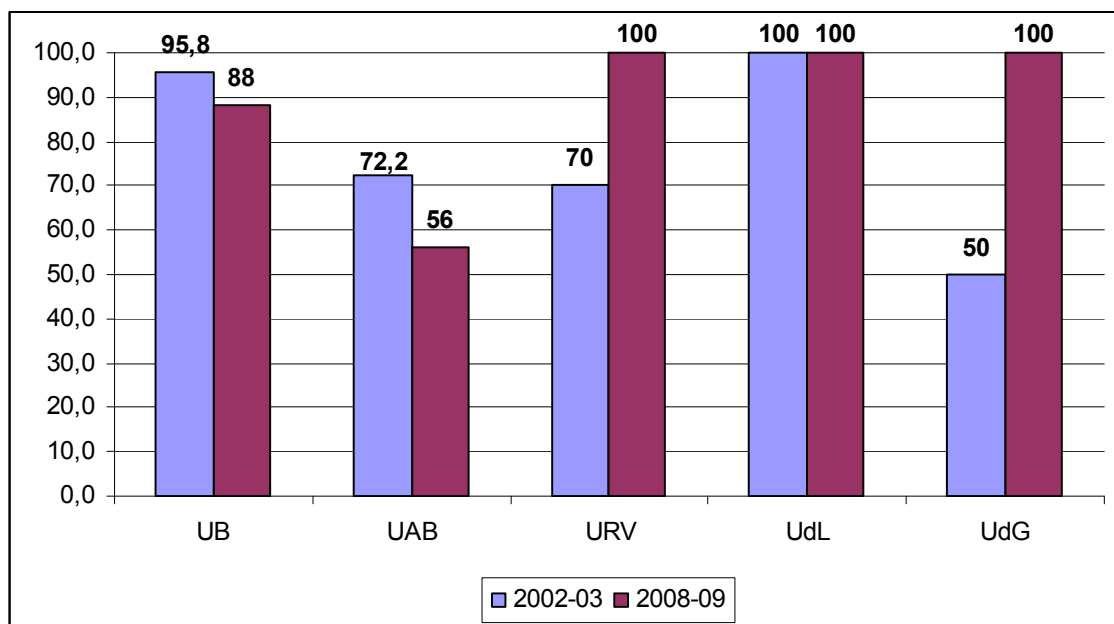


FIGURA 2. Percentatge del PDI permanent\* sobre el PDI total en antropologia social i cultural per universitats i cursos.

Font: Secretaria d'Universitats i Recerca (Generalitat de Catalunya).

\* Es consideren figures permanents les següents: titulars d'universitat, titulars d'escola universitària, associats permanents, agregats, emèrits i catedràtics. Com a figures no permanents es comptabilitzen els associats, associats substituïts i lectors.

2. En el càlcul es consideren figures permanents les següents: titulars d'universitat, titulars d'escola universitària, associats permanents, agregats, emèrits i catedràtics. Com a figures no permanents es comptabilitzen els associats, associats substituïts i lectors.

En relació amb els grups de recerca, la principal font d'informació són els grups reconeguts per la Generalitat de Catalunya. En aquest sentit, cal destacar com a grups consolidats en el cas de la UB el Grup d'Estudis sobre Reciprocitat, el Grup d'Estudi de les Societats Africanes, l'Observatori de l'Alimentació (ODELA, l'antic Grup d'Estudis Alimentaris), el Grup d'Estudis sobre Família i Parentiu i el Grup de Recerca sobre l'Exclusió i el Control Socials. Com a grup emergent cal destacar igualment el Grup d'Estudis sobre Cultures Indígenes i Afroamericanes (CINAF).

En el cas de la UAB, cal destacar, com a grup consolidat, el Grup de Recerca en Antropologia Fonamental i Orientada (GRAFO) i, com a grup emergent, el grup d'Antropologia i història de la construcció d'identitats socials i polítiques (AHCISP). De llarga tradició és el grup Educació, Migracions, Infància, Grup, Recerca, Antropològica (EMIGRA), que aporta bona part de les tesis doctorals i becaris del període, a pesar de no haver pogut obtenir el reconeixement de la Generalitat com a grup de recerca, ja que no disposa de les suficients persones amb dedicació exclusiva al grup necessàries per obtenir-lo. A la URV l'assentament de la disciplina es tradueix en el grup de recerca consolidat, el Grup d'Antropologia Social, i a la UdL, en el Grup Interdisciplinari d'Estudis de Desenvolupament i Multiculturalitat (GIEDEM). Finalment, cal destacar a la UOC, com a grup de recerca emergent, el grup Mediaccions.

Finalment, és necessari esmentar en aquest apartat, com en el cas de la ciència política i de l'Administració i de la sociologia, l'Institut Interuniversitari d'Estudis de Dones i Gènere (IIEDG). Es tracta d'un grup interdisciplinari format per grups de recerca reconeguts amb presència en diferents àmbits de les ciències socials, que organitza des del 2007 el màster oficial interuniversitari d'Estudis de dones, gènere i ciutadania, coordinat per la UB, amb la UAB, la UdG, la Universitat Politècnica de Catalunya (UPC), la URV, la Universitat de Vic (UVic), la UdL i la UPF.

### **2.2.2. Altres institucions de recerca**

L'antropologia social i cultural és present també en la Institució Milà i Fontanals del Consell Superior d'Investigacions Científiques (IMF-CSIC) a Catalunya, i és duta a terme per tres antropòlegs que han centrat els seus treballs en àmbits com ara la identitat, el patrimoni cultural, l'antropologia de la música o l'antropologia visual.

Altres entitats properes als estudis de l'antropologia social i cultural són l'Institut Català d'Antropologia (ICA), el Centre d'Estudis Africans, l'Institut Europeu de la Mediterrània (l'antic Institut Català de la Mediterrània), el Centre de Promoció de la Cultura Popular i Tradicional Catalana (CPCPTC, Departament de Cultura de la Generalitat de Catalunya) i alguna línia d'investigació de l'Institut d'Infància i Món Urbà (CIIMU). En l'àmbit del patrocini, cal destacar la tasca que el CPCPTC està duent a terme a través de l'Inventari del Patrimoni Etnològic de Catalunya (IPEC), el qual inicià el seu camí el 1994 i que, des d'aleshores, ha anat patrocinant un nombre significatiu de recerques en l'àmbit, globalment considerat, de l'antropologia social i cultural.

### **2.3. La recerca**

#### **2.3.1. Els projectes de recerca**

En el període que comprèn aquest informe, les principals fonts de finançament de la recerca han estat els fons públics. Bàsicament, a través del programa d'investigació no orientada del MICYT. En el cas de la UB, en el període considerat s'han aconseguit setze projectes a partir d'aquest programa, tres en el cas de la UAB, sis a la URV, dos a la UdL i un a la UOC. Igualment, la IMF-CSIC ha obtingut finançament per a un projecte, i el CIIMU, per a dos, en els quals l'investigador/a principal pertany a l'àrea de l'antropologia social i cultural. Altres fonts de finançament rellevants han estat l'Institut Català de la Dona, l'ICA i el CPCPTC.

Per altra banda, els projectes europeus han anat guanyant importància, en especial a través del V, VI i VII Programa Marc de la UE. Així, en el cas de la UB, destaca la participació en dos projectes del V Programa Marc, un del VI Programa Marc i dos del VII Programa Marc. En el cas de la UAB, s'ha participat en un projecte del VI Programa Marc, i en el de la URV, en un del VII Programa Marc. El finançament europeu de projectes, però, va més enllà del Programa Marc i es poden esmentar projectes finançats per la Fundació Europea de la Ciència a la UAB; pels programes Aliança per a la Societat de la Informació i Against Discrimination, de la Comissió Europea, en el cas de la URV, i per la Direcció General d'Afers Marítims i Pesca a la UdG.

A continuació es presenta una llista no exhaustiva de projectes en el període estudiat en el report:

a) Departament d'Antropologia Cultural i d'Història d'Amèrica i Àfrica de la UB

Projectes europeus

— «Food in later life. Choosing foods, eating meals, sustaining independence and quality of life in older people.» Participants i/o direcció: Jesús Contreras i Sílvia Bofill. V Programa Marc (2003-2005).

— «Public understanding of genetics: across cultural and ethnographic study of the relationship between “new genetics” and social identity.» Participants i/o direcció: Joan Bestard. V Programa Marc (2002-2005).

— «The use of racial anti-discrimination laws: gender and citizenship in a multicultural context.» Participants i/o direcció: Olga Jubany. VI Programa Marc (2008-2011).

— «BeSeCu: Human behaviour in crisis situations: A cross-cultural investigation in order to tailor security-related communication.» Participants i/o direcció: Jordi Sans. VII Programa Marc (2008-2010).

— «GENDERACE. L'ús de les lleis contra la discriminació racial: gènere i ciutadania en un context multicultural.» Participants i/o direcció: Olga Jubany. VII Programa Marc (2008-2010).

Projectes nacionals d'investigació no orientada

— «Nuevos contextos del parentesco: ideas culturales de reproducción y transmisión en relación a la percepción pública de la nueva genética.» Joan Bestard (2003).

— «Culturas de la responsabilidad en los ámbitos económico y político: moralidad, reciprocidad y circulación de recursos.» Susana Narotzky (2003).

— «Región versus estado: organización social y representación política en el Estado liberal latinoamericano, 1870-1930. Un estudio comparado.» Pilar García (2003).

— «Globalización y producción de localidad: implicaciones para el desarrollo y las políticas locales.» Joan Frigolé (2004).

— «Diagnóstico del maltrato y asesinato de mujeres en manos de hombres pareja o ex pareja: análisis desde la construcción y recreación de la identidad masculina.» Mercedes Fernández (2005).

— «Comemos como vivimos: los principales determinantes socioeconómicos de los comportamientos alimentarios.» Jesús Contreras (2006).

— «Análisis operacional sobre flujos peatonales en centros históricos de Portugal y España.» Manuel Delgado (2006).

— «Estado, región y poder local en América Latina, 1880-1950.» Pilar García (2006).

— «La lengua materna en la creación social y artística. Análisis comparado de prácticas femeninas de creación en la Europa medieval y en la contemporaneidad.» Maria Milagros Rivera (2007).

— «Formas de regulación de la responsabilidad económica y política: entre la formalidad y la informalidad.» Susana Narotzky (2007).

— «Cuestionando la conflictividad cultural: un análisis crítico de las representaciones de la alteridad cultural en los medios de comunicación desde una perspectiva de género.» Mary Nash (2007).

— «Procesos de patrimonialización de la naturaleza y la cultura. Posicionamientos locales y articulaciones globales.» Xavier Roigé (2008).

— «Culturas indígenas y afroamericanas: procesos identitarios en la construcción de la ciudadanía.» Javier Laviña (2009).

— «Comer en la escuela y sus circunstancias: aprendizaje, cultura y salud.» Jesús Contreras (2009).

— «Estudio sobre apropiaciones sociales y competencias de uso en centros urbanos de tres ciudades africanas.» Manuel Delgado (2009).

— «La articulación del estado en América Latina: problemas internos y transfronterizos: 1880-1950.» Pilar García (2009).

## b) Departament d'Antropologia Social i Cultural de la UAB

### Projectes transoceànics

— «Childrens of immigrants in schools in Europe and the US.» Participants i/o direcció: Sílvia Carrasco (2005-2010).

### Projectes europeus

— «The well-being of children in Europe: changing family forms, working conditions of parents and legislative measures.» Participants i/o direcció: Sílvia Carrasco. VI Programa Marc (2004-2007).

— «Personal network dynamics in Europe.» Participants i/o direcció: José Luis Molina. Fundació Europea de la Ciència (2005-2008).

#### Projectes nacionals d'investigació no orientada

— «Teoría transcultural de la reproducción de los grupos humanos. La antropología del parentesco como estudio de los modelos socioculturales de la procreación y crianza de niños.» Aurora González (2006).

— «Adopción internacional y nacional: familia, educación y pertenencia: perspectivas interdisciplinarias y comparativas.» Diana Marre (2009).

— «Perfiles del empresariado étnico en España. Una aproximación a las causas, dinámicas y espacios transnacionales de empresarios inmigrantes.» José Luis Molina (2009).

c) Departament d'Antropologia, Filosofia i Treball Social de la URV

#### Projectes europeus

— «EUMARGINS, on the margins of the European Community. Young adult immigrants in seven european countries.» Participants i/o direcció: Oriol Romaní. VII Programa Marc (2009-2011).

— «Health for all in Latin America.» Participants i/o direcció: Enrico Petrangeli. Aliança per a la Societat de la Informació. Comissió Europea (2003-2006).

#### Projectes nacionals d'investigació no orientada

— «Representación y explicación en la ciencia: aspectos pragmáticos y estructurales.» José A. Díez (2005).

— «Salud, conveniencia y placer: la alimentación contemporánea desde y más allá de las recomendaciones nutricionales.» Mabel Gracia (2006).

— «Trayectorias transnacionales y procesos glociales: familia, red social y formas de mediación.» Joan Josep Pujadas (2006).

— «Amores transnacionales: constitución y desarrollo de parejas mixtas en España.» Jordi Roca (2009).

— «La emergencia de las sociedades obesogénicas o de la obesidad como problema social.» Mabel Gracia (2009).

— «Los malestares de los adolescentes.» Àngel Martínez (2009).

d) Departament d'Història de l'Art i Història Social de la UdL

Projectes nacionals d'investigació no orientada

— «Movimientos transfronterizos y construcción de nuevas prácticas ciudadanas en África y Europa.» Albert Roca (2007).

— «Estudio comparativo de los modos de religiosidad en tres países católicos europeos.» Carles Salazar (2009).

e) Universitat de Girona

Projectes europeus

— «Fishery regulation and the economic responses of fishermen: perceptions and compliance.» Participants i/o direcció: Juan Luis Alegret. Direcció General d'Afers Marítims i Pesca. Comissió Europea (2000-2003).

Projectes nacionals d'investigació no orientada

— «Historia del movimiento asociativo pesquero en Palamós.» Participants i/o direcció: Alfons Garrido. Confraria de Pescadors de Palamós (2001-2004).

f) Internet Interdisciplinary Institute (IN3) de la UOC

Projectes nacionals d'investigació no orientada

— «Controversias tecnocientíficas y participación ciudadana en torno a las políticas de atención a la dependencia.» Jordi Planella (2008).

— «La presentación social del cuerpo en el contexto de la globalización y la multiculturalidad.» Participants i/o direcció: Elisenda Ardèvol, Begonya Enguix, Edgar Gómez-Cruz i Adolfo Estalella. Projecte de recerca científica, desenvolupament i innovació tecnològica. MEC (2007-2010).

g) Altres institucions de recerca

Altres institucions no universitàries també han obtingut finançament per a projectes a través del programa d'investigació no orientada del MICYT. Aquest és el cas de la IMF-CSIC, que ha obtingut finançament per a la següent recerca:

— «La presentación social del cuerpo en el contexto de la globalización y la multiculturalidad.» Josep Martí (2007).

I és també el cas del CIIMU, que ha obtingut finançament per als següents projectes, que es poden classificar en l'àrea de l'antropologia social i cultural per l'àrea de coneixement d'adscripció de l'investigador/a:

— «Familias transnacionales, relaciones interculturales e integración socioeducativa de niños y jóvenes de origen extranjero. Perspectivas comparativas.» Sílvia Carrasco (2005).

— «Adopción internacional: la integración familiar y social de los menores adoptados internacionalmente. Perspectivas interdisciplinarias y comparativas.» Diana Marre (2006).

Per altra banda, en el període 2003-2009 ha continuat l'activitat de finançament de projectes de l'IPEC, una iniciativa del CPCPTC que s'inicià el 1994 i augmentà els recursos i els projectes a partir del 1999. L'activitat de finançament de la recerca (anàlisi i documentació) ha augmentat en el període considerat, i s'hi ha dedicat un nombre important de recursos, com es pot constatar en la taula 3.



TAULA 3  
*Finançament de l'IPEC per programes i anys (2003-2009)*

	2003	2004	2005	2006	2007	2008	2009	<i>Total periode</i>
Anàlisi	180.000	21.000	150.000	150.000	150.000	195.000	195.000	1.041.000
Documentació	36.000	21.000	42.000	36.000	30.000	45.000	45.000	255.000
Total	216.000	42.000	192.000	186.000	180.000	240.000	240.000	1.296.000

Font: CPCPTC.

A la modalitat d'anàlisi, s'hi poden acollir projectes que tinguin com a objectiu central dur a terme un treball d'investigació aprofundit en una temàtica i una zona geogràfica o territorial determinades, que ha de generar com a resultat, a més dels de caràcter etnogràfic propis d'un treball de camp sistemàtic, una monografia que reculli l'anàlisi aprofundida de l'objecte d'estudi.

Per al període considerat, les recerques finançades han estat les que s'enumeren en la taula 4.

TAULA 4  
*Projectes de recerca finançats per l'IPEC (anàlisi, 2003-2009)*

<i>Entitat o institució</i>	<i>Projecte d'investigació</i>	<i>Coordinador</i>	<i>Durada</i>
Universitat de Barcelona	De bastaixos de capçana a estibadors: els oficis en les tasques de càrrega i descàrrega del port de Barcelona (1860-2000)	Jordi Ibarz	2003-2005
Centre d'Estudis Socials d'Osona	Les eines i les feines de pagès. Evolució de la tecnologia agrícola a la plana de Vic (segle XX)	Jacint Torrents i Buxó	2003-2005
Museu de Granollers	Del mas a la casa aparellada. L'evolució en la concepció de l'habitatge i l'entorn al Vallès Oriental	Josep Font	2003-2005
Associació per a la Recerca i Difusió de les Festes Populars	Follies d'anada i tornada. Aproximació etnohistòrica al carnaval de Barcelona	Andrés Antebi i Manuel Delgado	2003-2005
Centre d'Estudis de l'Hospitalet de Llobregat	Les festes a l'Hospitalet	Miguel Ángel Montón	2003-2005
Museu de la Pesca de Palamós	Mestres d'aixa i calafats a la Costa Brava: anàlisi d'uns oficis tradicionals	Miquel Martí i Joan Alegret	2003-2005
Montsec Actiu, SL	El conreu de la vinya i la producció de vi a la conca de Tremp (Pallars Jussà): de la cultura tradicional al discurs del desenvolupament sostenible	Jordi Solà	2004
Institut Català d'Antropologia	El barraquisme a la ciutat de Barcelona	Mercè Tatjer Mir i Cristina Larrea	2004
Consorci del Besòs	Les utilitzacions espacials del Fòrum un cop conclòs l'esdeveniment. Ordenacions de l'espai públic per part de l'Administració i usos dels vianants	Gerard Horta Calleja	2004
Patronat de la Mare de Déu del Mont	Les arrels del Mont. Inventari del patrimoni etnològic de la Mare de Déu del Mont i la seva rogalia	David Pujol i Fabrelles	2004
CERHISEC	Vellesa i solitud al Poble-sec: les dimensions socials del menjar	Sílvia Bofill	2004
Museu Etnològic del Montseny	Les formes residencials als masos montsenyencs	Jordi Tura i Ferran Estrada	2004

Associació Cultural per a la Dinamització Rural de Muntanya	Els comunals al Pallars Sobirà. Els usos tradicionals de la muntanya en el marc dels espais naturals protegits	Oriol Beltran i Ismael Vaccaro	2005-2007
Associació d'Història Rural de les Comarques Gironines	Els masovers de la regió de Girona, 1930-2000. Memòria d'un món rural en transformació (segona fase)	Enric Saguer	2005-2007
Consorci Patrimoni Mundial de la Vall de Boí	Transhumàncies del segle XXI	Elisabet Nadal i Joan Iglesias	2005-2007
Museu Industrial del Ter	El treball de la dona al tèxtil a la conca del Ter (1950-2000)	Emili Bayón del Puerto i Carles Garcia	2005-2007
Institut Català d'Antropologia	El barraquisme a la ciutat de Barcelona (2a fase)	Mercè Tatjer i Cristina Larrea	2005-2007
Museu d'Història de Sant Feliu de Guíxols	Sobre la medicina rural a la vall d'Aro, 1915-1987	Sílvia Alemany Nadal	2006-2008
Escola Tècnica Superior d'Arquitectura del Vallès	El paisatge sonor de la setmana santa a Catalunya. Les matraques de campanar	Galdric Santana	2006-2008
Orquestra del Caos CCCB	Acústiques del creixement urbà. L'expressió sonora de les transformacions urbanes de Barcelona	Noel García	2006-2008
Institut Català d'Antropologia	Dones del carrer. Immigració, canvi urbanístic i prostitució a Barcelona	Alberto López	2006-2008
Museu Comarcal de l'Urgell	Els treballadors de la fàbrica J. Trepat: vida laboral i social en la Tàrrrega del segle XX (1914-1985)	Jaume Espinagosa	2006-2008
Fundació CIDOB	Diàspores i rituals. El cicle festiu dels musulmans de Catalunya	Jordi Moreras	2007-2009
Institut Català d'Antropologia	Les pràctiques musicals entre els gitanos catalans: rumbes, garrotins, tanguillos i més enllà	Josep Martí	2007-2009
Associació per a la Recerca i Difusió de les Festes Populars	A voltes. Pels itineraris turístics de Barcelona (1908-2008)	Gerard Horta	2007-2009
Centre d'Estudis d'Avià	L'espai domèstic i el mobiliari rural al Berguedà. Estudi del mobiliari i de la relació amb el seu entorn	M. del Agua Cortés	2007-2009
Centre d'Estudis de la Ribera d'Ebre	Aiguardents, licors i altres destil·lats de la Terra Alta, la Ribera d'Ebre i el Priorat	Anna Figueras	2007-2009
Museu Marítim de	Cara al mar: estudi etnològic dels ports de Cambrils i Arenys de Mar i el seu	Enric Garcia	2008-2010

Barcelona	paper en la identitat marítima catalana		
Institut Tecnològic de Lleida	L'aprofitament històric de l'aigua a la Catalunya seca i les perspectives de valorització actual. Estudi de cas del municipi de Torrebesses (Segrià), en el context de la Vall Major	Ignasi Aldomà	2008-2010
Consorci de l'Estany d'Ivars i Vila-sana	Els antics usos socials i econòmics de l'estany d'Ivars i Vila-sana abans de la dessecació	Josep M. Solé i Sabaté	2008-2010
Amics del Centre d'Art i Natura de Farrera	Cants tradicionals a l'Alt Pirineu	Jaume Ayats	2008-2010
Grup de Recerca Etnològica Catalana	Fronteres de la comunitat, comunitat de frontera: el cas de la Sénia	Ignasi Terradas i Raimon Collet	2008-2010
Associació d'Avis Barri Bon Pastor	Lluita social i memòria col·lectiva a les cases barates de Barcelona	Manuel Delgado i Stefano Portelli	2009-2011
Consorci Ruta dels Oficis d'Ahir	Producció lletera i els seus usos simbòlics al Baridà	Camila del Màrmol	2009-2011
Institut d'Infància i Món Urbà	Famílies d'avui. Un estudi sobre les noves famílies a Barcelona	Xavier Roigé i Joan Bestard	2009-2011
ITA	Noves espiritualitats, teràpies holístiques i sabers esotèrics. El cas de Tarragona i Reus	Joan Prat	2009-2011
Museu Industrial del Ter	Els jardins de la industrialització	Pere Casas	2009-2011

Font: CPCPTC.

En relació amb la modalitat de documentació, es dedica a programes destinats exclusivament a la realització de la recerca necessària per a l'inventari i la catalogació de col·leccions o grups de béns culturals que formin part del patrimoni etnològic. Els projectes finançats han estat els que s'enumeren en la taula 5.

TAULA 5  
*Projectes de recerca finançats per l'IPEC (documentació, 2003-2009)*

<i>Entitat o institució</i>	<i>Projecte d'investigació</i>	<i>Coordinador</i>	<i>Durada</i>
Centre d'Estudis Seniens	El procés d'industrialització a la Sénia	Victòria Almuni Balada	2003-2004
Museu Comarcal de l'Urgell	Treball pagès i gestió social en un espai agrari amenaçat: els horts del Barceloní de Tàrrega	Rafel Folch i Jaume Espinagosa	2003-2004
Museu Comarcal de Cervera	Ambit domèstic i vida quotidiana en el medi rural de la Segarra. Projecte de recerca i documentació de les col·leccions del Museu del Blat i la Pagesia	Carne Bergés Saura	2003-2004
Centre d'Estudis de les Garrigues	L'aigua i les formes de vida al secà: emmagatzematge i aprofitament de l'aigua a les Garrigues. El cas del terme de Castellldans	Isidre Piñol	2003-2004
Salvador Palomar	Les mines de Bellmunt del Priorat: memòria personal i recull d'imatges	Salvador Palomar	2003-2004
Consorci de l'Alta Garrotxa	Les activitats extractives a l'Alta Garrotxa i els seus vestigis materials	Gabriel Alcalde	2003-2004
Col·lectiu el Bou i la Mula	Inventari de la col·lecció de figures de l'Associació de Pessebristes de Mataró	Jordi Montlló	2004
Museu Etnogràfic de Ripoll	Transcripció del recull de llegendes del Ripollès compilat per Josep Ribot i Calpe l'any 1926	Domènec Ribot i Martín	2004
Ajuntament de Vilafranca del Penedès	La festa major de Vilafranca del Penedès: 300 anys de tradició	Josep M. Feliu	2004
Museu d'Història de Sant	Elaboració de l'inventari del fons	Sílvia Alemany	2004

Feliu de Guíxols	Dr. Martí Casals Echegaray (metge rural a la vall d'Aro, Baix Empordà)	Nadal	
Progrés Selvatà	Obra d'oller. L'obrador i la producció terrissera dels ollers de la Selva del Camp	Montserrat Soronellas Masdeu	2004
Museu Industrial del Ter	La Destil·leria Montal de Manlleu. Un fons del Museu Industrial del Ter	Emili Bayón del Puerto	2004
Museu de Ceràmica Popular	Els centres terrissers desapareguts de les Terres de l'Ebre	Elena Espuny	2004
Centre d'Estudis de les Garrigues	Inventari del fons etnològic del Museu de l'Oli i el Món Rural de Castelldans	Joan Ibarz Capdevila	2005-2006
Fundació Cultural Andreu Colomer	L'ofici de boter de cuir	Fèlix de la Fuente Andrés	2005-2006
Museu de Valls	Fotografies antigues de castells (fins al 1936)	Carme Montserrat Balanyà	2005-2006
Comissió de Festes de Sant Antoni Abat de Taradell	Inventari i documentació de dues col·leccions de patrimoni material de Taradell	Jacint Torrents i Buxó	2005-2006
Actium Patrimoni Cultural, SL	Documentació de la col·lecció de figures de pessebristes de Mataró	Jordi Montlló Bolart	2005-2006
Fundació Promediterrània (Museu de la Pesca)	Memòria de la comunitat pesquera de Palamós	Miquel Martí	2005-2006
Museu Comarcal de Cervera	La Casa Museu Duran i Sanpere: un exemple d'hàbitat burgès a la Segarra	Carme Bergés Saura	2005-2006
Grup de Natura i Tradició Lo Teixet	El treball de la <i>pauma</i> als pobles del Parc Natural dels Ports	Pepa Subirats Rosiñol	2006-2007
Amics de les Arts - Museu de Pintura de Sant Pol de Mar	Patrimoni i usos socials de la platja de Sant Pol de Mar	Eliseu Carbonell Camós	2006-2007
Fundació Privada Artur Blasco per a la Recerca i Divulgació de la Cultura Popular i Tradicional del	Inventari i catalogació de part de la col·lecció d'instruments del Museu de l'Acordió d'Arsèguel	Cati Plana Cerdà i Montserrat Gallart	2006-2007

Pirineu			
Centre d'Estudis Santjustencs	Col·lecció etnològica Can Padrosa	Jordi Amigó Barbeta	2006-2007
Grup de Recerca Educativa de la Universitat de Vic	Inventari i documentació del patrimoni educatiu del CEIP El Roure Gros de Santa Eulàlia de Riuprimer	Eulàlia Collelldemont i Jacint Torrents i Buxó	2006-2007
Museu del Montsià	Inventari i catalogació del fons etnològic sonor, no editat, del Museu del Montsià, relacionat amb el riu i el delta de l'Ebre	Alex Farnós Bel	2006-2007
Amics i Amigues de l'Ebre	La jota cantada a les Terres de l'Ebre	Eva Castellanos Maduell	2007-2008
Cent Focs. Associació per la Vida a les Gavarres	Activitats tradicionals agroforestals al mas de Can Cals de Fitor. Feines a pagès d'abans, avui	Adrià Roca Schwämmle	2007-2008
Amics del Museu de Pallejà	La vida a les masies del pla del Llobregat (segles XIX-XX) a partir del fons del Museu Municipal de Pallejà	Eva Garcia	2008-2009
Museu de Valls	Fotografies antigues de castells (fins al 1936). Segona entrega	Carme Montserrat Balanyà	2008-2009
SOS Monuments. Associació de Defensa Cívica del Patrimoni Cultural	Històries de dones i homes rentant roba: dels safareigs públics a les bugaderies autoservei	Nadja Monnet	2008-2009
Fundació Privada Artur Blasco	Estudi de l'acordió diatònic i la figura del músic individual als Pirineus, a partir del fons del Museu de l'Acordió d'Arsèguel	Cati Plana Cerdà	2008-2009
Museu d'Història de Sant Feliu de Guíxols	Inventari i catalogació dels remeis tradicionals als pobles pescadors de la Costa Brava	Silvia Alemany Nadal	2008-2009
Ajuntament de Sant Carles de la Ràpita	Pescadors i mariners als Alfacs	Elena Juncosa Vecchierini	2009-2010
Centre de Documentació	Construccions menors de pedra al	Rosa M. Canela	2009-2010

Ecomuseu dels Ports	Parc Natural dels Ports	Balsebre	
Consorci Patrimoni Mundial de la Vall de Boí	Catalogació de les falles al Pirineu	Oriol Riart Arnalot	2009-2010
Contraplano	Arqueologia visual de l'exili català a Buenos Aires	Diana Arias	2009-2010
Institut Català de Recerca en Patrimoni Cultural	Documentació dels oficis tradicionals en fires i mercats de l'Empordà	Eliseu Carbonell Camós	2009-2010
Museu Comarcal de Cervera	El fons fotogràfic de Claudi Gómez Grau. Una mirada etnològica	Carme Bergés Saura	2009-2010

Font: CPCPTC.

Finalment, l'IPEC també ha finançat beques d'investigació en patrimoni etnològic: en el període 2003-2009 hi ha dedicat 326.000 euros, que han finançat un total de vuitanta-set recerques durant aquests anys.

En el període considerat, la CIRIT ha finançat diversos projectes en l'àmbit de l'antropologia social i cultural en les diferents convocatòries associades a eixos temàtics. Tot i que és difícil poder identificar el conjunt de projectes atorgats, l'antropologia social i cultural n'ha obtingut almenys quatre en la convocatòria d'ajudes per incentivar la recerca aplicada en matèria d'immigració del 2005, i quatre en la del 2006. En la convocatòria d'ajuts per a accions de cooperació en el marc de la Comunitat de Treball dels Pirineus, la disciplina n'ha obtingut com a mínim un el 2006. Finalment, hem de mencionar els projectes Batista i Roca, destinats al finançament de projectes de recerca en l'àmbit de les ciències socials i de les humanitats, que han resultat en el finançament de diversos projectes en el període 2006-2009.

### 2.3.2. Els resultats de la recerca

En el període considerat s'ha mantingut com a publicació específica d'antropologia la *Revista d'Etnologia de Catalunya*, del CPCPTC, que ha permès, a través de les seves diverses seccions, que un nombre significatiu de professionals de



l'antropologia social i cultural a Catalunya publiquin els seus estudis o els aportin a visions de conjunt sobre determinats temes. Per altra banda, *Historia, Antropología y Fuentes Orales* ha continuat amb la seva tasca en l'àmbit relacionat amb l'oralitat. Altres iniciatives periòdiques, com ara els *Quaderns de l'Institut Català d'Antropologia*, han continuat en el període amb la publicació de números anuals, mentre que, per la seva banda, l'*Arxiu d'Etnografia de Catalunya* (URV) va publicar el seu darrer número el 1999.<sup>3</sup>

Un dels principals problemes, que ja es ressenyava en edicions anteriors del report, són els índexs d'impacte com a mecanisme per aproximar-nos a la difusió internacional de la recerca duta a terme pels antropòlegs socials i culturals. Tot i això, com es pot comprovar en la taula 6, en el període considerat han augmentat sensiblement les publicacions en revistes, en llibres i les contribucions a congressos. Però són sobretot les tesines i els treballs d'investigació els que han augmentat més en el període 2003-2009.

TAULA 6  
*Resultats de la recerca en antropologia social i cultural (2003-2009)*

	2003	2004	2005	2006	2007	2008	2009
Publicacions en revistes	109	145	154	131	163	158	141
Tesis, tesines i treballs d'investigació	40	53	51	36	55	85	81
Contribucions a congressos (sense dades de la UAB)	125	137	154	141	178	201	166
Publicacions en llibres	186	207	192	207	252	207	172

Font: OR-IEC, a partir de la consulta de les bases de dades GREC UB (<https://webgrec.ub.es>), GREC URV (<http://webgrec.urv.es>), GREC UdL (<http://webgrec.udl.es>), GREC UdG (<https://webgrec.udg.edu>), GREC URL (<https://webgrec.url.es>), el Portal de producció científica de la UPF (<http://argos.upf.edu>) i Producció científica de la UAB (<http://tinyurl.com/6rfwl6>).

3. Yolanda BODOQUE, «La revista *Arxiu d'Etnografia de Catalunya*: Una retrospectiva», *Revista de Dialectología y Tradiciones Populares*, tom LVII, núm. 1 (2002), p. 139-152.

En la figura 3 s'observa l'evolució en el període considerat pel report dels articles publicats en revistes indexades en l'SSCI. Com es pot observar, en els diferents anys, els articles produïts a Catalunya suposen un 40 % dels articles del conjunt de l'Estat. Igualment, la producció és lleument superior o inferior, depenent de l'any, a la producció de l'antropologia danesa. Per altra banda, però, es manté relativament allunyada de les publicacions holandeses, si bé l'any 2008 iguala la seva publicació d'articles en revistes indexades.

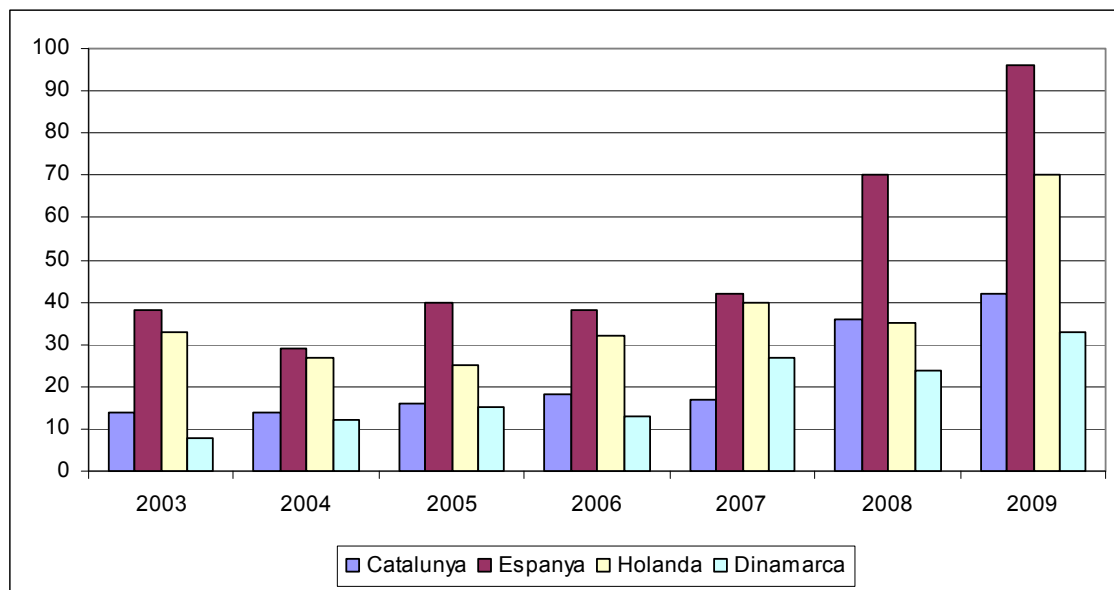


FIGURA 3. Articles publicats en revistes indexades en l'SSCI per països (2003-2009).

Font: OR-IEC, a partir de la consulta de la base de dades SSCI.

Per tal de mesurar l'impacte de les publicacions, s'ha realitzat una anàlisi de les citacions per article durant els tres anys posteriors a la seva publicació. En aquest sentit, les dades per al 2009 no són completes, ja que només arriben fins al 2011.

Com s'observa en la taula 7, l'impacte de les publicacions catalanes ha estat ascendent. Partint d'un nombre de citacions per article superior al d'Holanda i Dinamarca, però inferior al d'Espanya, ha resultat, tant el 2008 com el 2009, un nombre de citacions per article més elevat que a la resta de països. Tot i ser un índex orientatiu, sí que sembla que la producció científica en el camp de l'antropologia hagi anat guanyant presència i prestigi internacionals, sobretot si la comparem amb reports anteriors.

TAULA 7  
*Citacions per article (SSCI, 2003-2009)*

	2003	2004	2005	2006	2007	2008	2009*
Catalunya	4,71	3,79	4,25	4,39	4,82	6,42	4,10
Espanya	5,21	4,10	4,95	4,74	4,81	5,93	3,76
Holanda	2,09	3,41	3,40	2,91	5,85	3,80	3,94
Dinamarca	3,88	1,58	5,27	4,15	3,89	6,33	3,39

Font: OR-IEC, a partir de la consulta de la base de dades SSCI.

\* Dades provisionals fins al 2011.

Citacions per article durant els tres anys següents a la publicació.

### 3. LA CIÈNCIA POLÍTICA I DE L'ADMINISTRACIÓ

#### 3.1. Presentació

La consolidació de la ciència política i de l'Administració com a àmbit de coneixement s'inicia amb l'aprovació de la Llei de reforma universitària, l'any 1983, que comporta que el dret polític tradicional es divideixi, a efectes administratius i de provisió de places docents universitàries, en dues àrees tradicionalment vinculades: el dret constitucional, d'una banda, i la ciència política i de l'Administració, de l'altra. Aquesta emancipació de la ciència política s'expressa institucionalment a Catalunya amb la creació, l'any 1985, de la primera Facultat de Ciències Polítiques i de Sociologia, a la UAB. El decenni posterior serà el del desplegament de la disciplina, tant des del punt de vista de la docència com des de la perspectiva de la recerca.

En el report del període 1996-2002, s'afirmava que aquest es caracteritzava per l'increment de la docència i, sobretot, de la recerca, tant en la vessant de producció científica com de finançament. Aquesta tendència s'ha refermat en el període considerat en el present report, i els grups de recerca han obtingut un cert finançament de les institucions europees i una part creixent de la producció acadèmica ha estat present en publicacions científiques d'abast europeu, si bé l'impacte, d'acord amb els estàndards internacionals, és millorable en aquest període.

### **3.2. Entitats de recerca**

#### **3.2.1. Les universitats públiques**

En el cas de la ciència política i de l'Administració, els departaments de les universitats són les principals institucions de recerca. Així, la ciència política i de l'Administració està present a la UAB a través del Departament de Ciència Política i Dret Públic i del Departament de Dret Públic i Ciències Historicojurídiques. En el cas de la UPF, està present en el Departament de Ciències Polítiques i Socials; en el cas de la UB, a través del Departament de Dret Constitucional i Ciència Política, i a la UOC, en els Estudis de Dret i Ciència Política. La ciència política i de l'Administració també és una àrea de coneixement als departaments de Dret Públic de la URV i de la UdL. Per altra banda, la ciència política també és una àrea de coneixement en l'àmbit d'algunes universitats privades, com és el cas de l'Institut de Direcció i Gestió Pública de l'Escola Superior d'Administració i Direcció d'Empreses (ESADE), adscrita a la URL.

El Departament de Ciència Política i Dret Públic de la UAB imparteix el doctorat de ciència política i de l'Administració Governar les societats complexes des del bienni 1999-2000: des del curs 2006-2007 és un doctorat de Ciència política plenament adaptat a l'espai europeu d'ensenyament superior, junt amb el màster oficial de Ciència política. El Departament també imparteix docència en els màsters interuniversitaris de Gestió pública (que coordina el mateix departament); Estudis de dones, gènere i ciutadania; Criminologia i execució penal, i en el màster europeu de Dret i polítiques de la integració europea: dret constitucional europeu i constitucionalisme multinivell. Per altra banda, el Departament de Dret Públic i Ciències Historicojurídiques de la UAB imparteix des del bienni 2006-2007, junt amb

l'Institut Universitari d'Estudis Europeus (IUEE), el doctorat de Relacions internacionals i integració europea, que prové de la integració entre el doctorat d'Estudis jurídics europeus avançats, impartit des del bienni 2002-2003, i el doctorat d'Integració europea, impartit des del bienni 2000-2001. El departament també imparteix els màsters oficials d'Integració europea i de Relacions internacionals, seguretat i desenvolupament, que posteriorment donen accés a l'esmentat doctorat. Els programes de doctorat de la UAB han resultat en la realització de nombroses tesis doctorals. Així, s'hi han llegit set tesis doctorals el 2003, sis el 2004, cinc el 2005, tres el 2006, quatre el 2007, nou el 2008 i deu el 2009.

En la taula 8 es recullen les tesis llegides a la UAB durant el període considerat pel report.

TAULA 8  
*Tesis doctorals en ciència política i de l'Administració a la UAB (2003-2009)*

<i>Cognoms</i>	<i>Nom</i>	<i>Títol</i>	<i>Directors/es</i>	<i>Data lectura</i>
Duarte Dávila	Juan Manuel	<i>La transición mexicana, el cambio político en el Estado de Nuevo León</i>	Zidane Zeraoui i Joan Botella	19.03.2003
Wilkinson Morera de la Vall	Helen	<i>Secretos de Estado y Estado de derecho: Régimen jurídico de los secretos oficiales en España</i>	Francesc de Carreras	11.04.2003
Batllevell	Marta	<i>Els sistemes de gestió de residus a l'àrea metropolitana de Barcelona</i>	Francesc Morata	30.06.2003
Etherington	John	<i>Nationalism, national identity and territory: The case of Catalonia</i>	Francesc Morata	10.09.2003
Ayuso Siart	Silvia	<i>Gestión sostenible en la industria turística: Retórica y práctica en el sector hotelero español</i>	Pere Fullana i Joan Subirats	15.09.2003
Zumbado Hancock	Carla	<i>Género y políticas de desarrollo: la brecha entre el decir y el hacer: Desarrollo rural y políticas agropecuarias de género en Costa Rica</i>	Joan Font i Rafael Grasa	3.10.2003
García Saisó	Adrián	<i>Las transformaciones del sistema de pensiones de jubilación en México</i>	Antonio Sánchez i Ricard Gomà	23.10.2003
Herrera Martínez	Luis Enrique	<i>Los acuerdos de libre comercio en la política comercial mexicana: A la luz de sus objetivos, contenidos y tendencias</i>	Albert Galinsoga i Joaquim M. Molins	2004
Mateo	Gemma	<i>Un análisis institucional de las conferencias intergubernamentales de</i>	Francesc Morata	30.01.2004

González		<i>la Unión Europea: De Amsterdam a Niza</i>		
Pujol Furriols	Pilar	<i>Entorn en transformació i tercer sector: Capacitats organitzatives, prestació de serveis i rol polític: El cas de les associacions per la lluita contra l'exclusió social a Catalunya</i>	Joan Subirats	31.03.2004
Pla Boix	Anna Maria	<i>El règim juridicolingüístic a l'Administració de justícia</i>	Xavier Arbós i Manuel Gerpe	14.05.2004
López Ferrer	Marayca	<i>Cárceles abiertas</i>	Elena Larrauri	2.07.2004
López Olvera	Jorge Ramón	<i>«Governance» urbana i polítiques d'inclusió socioespacial: Una anàlisi comparada entre els casos del Raval i de la Trinitat Nova</i>	Ricard Gomà i Ismael Blanco	26.11.2004
Fernández Pasarín	Ana Mar	<i>La presidencia del Consejo de la Unión Europea desde la perspectiva del institucionalismo histórico: Un ejercicio de suma positiva</i>	Francesc Morata	1.01.2005
Lamolla Kristiansen	Laura	<i>Emprendre en femení: L'evolució de les polítiques econòmiques locals per a emprenedores a Catalunya</i>	Joan Botella	18.05.2005
Colino	César	<i>Teoría y realidad del cambio institucional de las federaciones: España y Alemania en perspectiva comparada (1987-2003)</i>	Joan Subirats	1.06.2005
Dupeyron	Bruno	<i>Coopération transfrontalière dans le Rhin Supérieur et l'Eurorégion méditerranéenne</i>	Francesc Morata	28.06.2005
Rodríguez Teruel	Joan	<i>Los ministros de la España democrática: Perfil, trayectorias y carrera ministerial de los miembros de gobierno de Suárez a Zapatero (1976-2005)</i>	Joan Botella	20.01.2006
Blay Gil	Ester	<i>La pena de trabajo en beneficio de la comunidad</i>	Elena Larrauri	16.06.2006
Barberà Aresté	Òscar	<i>Partits en aliances polítiques: rutes del canvi organitzatiu: El cas d'Unió Democràtica de Catalunya (1978-2001)</i>	Montserrat Baras	10.11.2006
Rodés Mateu	Adrià	<i>El derecho a un proceso sin dilaciones indebidas: Estudio de su configuración constitucional y de su restablecimiento en el ordenamiento jurídico español</i>	Mercè Barceló i Manuel Cachón	16.02.2007
Prats	Joan	<i>Informalidad, Estado y desarrollo:</i>	Joan Subirats	24.04.2007

Cabrera	Oriol	<i>Aplicaciones al estudio de Latinoamérica y Bolivia</i>		
Duran Esteva	Joan Carles	<i>Evolució teòrica i política del pensament d'Enrique Tierno Galván</i>	Isidre Molas	16.07.2007
Espino Sánchez	Germán	<i>El nuevo escenario de la comunicación política en las campañas presidenciales de México</i>	Gabriel Colomé	30.10.2007
Barrio López	Astrid	<i>Les aliances entre partits: El cas de Convergència i Unió (1978-2004)</i>	Montserrat Baras	14.02.2008
Sales Jardí	Mercè	<i>El estándar europeo de la protección de la vida familiar</i>	Teresa Freixes	12.06.2008
González Banqué	Cristina	<i>El control electrónico en el sistema penal</i>	Elena Larrauri	17.06.2008
Jorba Galdós	Laia	<i>Democràcia deliberativa: La transformació de preferències en el procés deliberatiu</i>	Joan Font i Eva Anduiza	18.02.2008
Rico Camps	Guillem	<i>La construcción política del carisma: Las imágenes de los líderes y su impacto electoral en España</i>	Joan Font	18.04.2008
Cernadas Ramos	Andrés	<i>Desigualdades en salud e inequidades en el acceso a los sistemas sanitarios públicos: Los colectivos socialmente desfavorecidos en Barcelona</i>	Joan Subirats i Ramón Máiz	18.06.2008
Marx	Vanessa	<i>Las ciudades como actores políticos en las relaciones internacionales</i>	Joaquim Brugué	10.09.2008
Gallego Dobón	Aina	<i>One person, one vote?: Unequal turnout in comparative perspective</i>	Eva Anduiza	18.12.2008
Casellas Caralt	Núria	<i>Modelling legal knowledge through ontologies: OPJK: The ontology of professional judicial knowledge</i>	Pompeu Casanovas	19.12.2008
Araújo	Márcia Skibick	<i>Las ONG como vía al desarrollo y a la transformación social: Un estilo de intervención y participación</i>	Gabriela Luna Lara i Verónica Ximenes	1.01.2009
San Martín Morant	Josep	<i>Catalunya, paradís de la societat civil?: Explicacions i conseqüències de la participació en associacions</i>	Joan Font i Eva Anduiza	1.01.2009
Muñoz Navarro	Antonieta	<i>La construcción ideológica de identidades nacionales y ciudadanía: El pueblo mapuche y su representación en el debate parlamentario chileno, 1990-2005</i>	Joan Subirats i Teun van Dijk	1.01.2009
Quintana Portolés	Imma	<i>Explorant les polítiques urbanes del temps des de la perspectiva de gènere</i>	Joan Subirats	9.06.2009
Costejà Florensa	Meritxell	<i>Adaptabilidad institucional: Dinámicas en la evolución de los sistemas socioecológicos de uso del agua en España</i>	Joan Subirats	1.07.2009

Martí Arjona	Juan	<i>La protección de los derechos en Internet y otras redes</i>	Teresa Freixes	21.07.2009
Torres-Ruiz	René	<i>Reconocimiento de derechos y construcción de ciudadanía: El caso de México: 1968-2006</i>	Joan Subirats i Lucía Álvarez	8.10.2009
Plaza Font	Joan Pere	<i>El proceso de adopción, persistencia y modificación ideológica en los partidos políticos: Análisis del caso del Partido Popular Europeo (1976-1994)</i>	Joaquim M. Molins	20.11.2009
Montoya Brand	Mario	<i>Control constitucional, guerra y paz en Colombia: 1992-2006</i>	Encarna Bodelón	10.12.2009
Fernández Martinet	Ivanna	<i>Interculturalismo y constitución: Análisis comparativo de aspectos constitucionales que favorecen al interculturalismo en países multiculturales: Bélgica, Bolivia, Canadá, España, India, México, Sudáfrica y Suiza</i>	Teresa Freixes	18.12.2009

Font: OR-IEC, a partir de múltiples fonts d'informació.

El Departament de Ciències Polítiques i Socials de la UPF imparteix el doctorat de Ciències polítiques i socials. Igualment, el departament imparteix els màsters de Gestió de la immigració; Recerca en ciència política; Democràcies actuals: nacionalisme, federalisme i multiculturalitat; Filosofia política; l'European Master in Government, i els màsters interuniversitaris de Gestió pública (coordinat per la UAB), Estudis llatinoamericans i Relacions euromediterrànies. En el cas de la UPF, el programa de doctorat ha suposat la realització i lectura de tres tesis doctorals el 2003, dues el 2004, una el 2005, dues el 2006, dues el 2007, sis el 2008 i quatre el 2009.



Les tesis realitzades a la UPF en el període considerat es mostren en la taula 9.

TAULA 9  
Tesis doctorals en ciència política i de l'Administració a la UPF (2003-2009)

<i>Nom</i>	<i>Cognoms</i>	<i>Títol</i>	<i>Directors/es</i>	<i>Data lectura</i>
Santillán Buelna	José Ramón	<i>La construcción periodística del «political issue» democracia en México de 1998 al 2000</i>	Enric Saperas	1.01.2003
Branchadell Gallo	Albert	<i>La moralitat de la política lingüística: Un estudi comparat de la legitimitat liberal-democràtica de les polítiques lingüístiques de Quebec i Catalunya</i>	Ferran Requejo	4.06.2003
Salvador Serna	Miquel	<i>Instituciones y políticas públicas en la gestión de los recursos humanos de las comunidades autónomas</i>	Carles Ramió	18.12.2003
Beltran Cangròs	Albert	<i>Partidos políticos, elecciones y ciclos económicos: El caso español</i>	Carles Boix	2.03.2004
Martí Màrmol	José Luis	<i>Autogobierno deliberativo: Una defensa de la democracia deliberativa participativa</i>	Josep Joan Moreso i Roberto Gargarella	26.11.2004
MacClanahan	Aharon Yair	<i>La integració supranacional: El repte d'explicar els diferents nivells de transferència de sobirania dels distints continents</i>	Ferran Requejo	27.05.2005
Álamo Pons	Óscar del	<i>El regreso de las identidades perdidas: Movimientos indígenas en países centro-andinos</i>	Francesc Pallarés	27.09.2006
Serrano Balaguer	Ivan	<i>Ciudadanía i identitat nacional en els processos de «devolution» a Gran Bretanya i França</i>	Montserrat Guibernau	20.12.2006
Welp	Yanina	<i>¿Hacia el fin de la Administración pública burocrática?: Los efectos de las TIC sobre el cambio organizativo: los casos de Cataluña, Escocia, Emilia-Romaña y Quebec</i>	Jacint Jordana	31.10.2007
Vallory Subirà	Eduard	<i>L'educació en la ciutadania global: Estudi sobre els fonaments ideològics, el desenvolupament històric, la dimensió internacional i els valors i pràctiques de l'escoltisme mundial</i>	Imma Tubella i Ferran Requejo	21.12.2007

Schneider	Cecilia	<i>La participación ciudadana en los gobiernos locales: Contexto político y cultura política. Un análisis comparativo de Buenos Aires y Barcelona</i>	Carles Ramió	7.01.2008
Santana Leitner	Andrés Alejandro	<i>Expresividad, cálculo y movilización en la decisión de votar</i>	Ignacio Sánchez-Cuenca	18.01.2008
Fernández Marín	Xavier	<i>Technology and public policy: An evaluation of Internet and e-government policies in Spain</i>	Jacint Jordana	10.10.2008
Ozcan	Berkay	<i>The effects of marital transitions and spousal characteristics on economic outcomes</i>	Gøsta Esping-Andersen	31.10.2008
Galais González	Carolina	<i>¿Socialización o contexto?: La implicación política subjetiva de los españoles (1985-2006)</i>	Marta Fraile	7.11.2008
Muñoz Mendoza	Jordi	<i>From national catholicism to democratic patriotism?: An empirical analysis of contemporary spanish national identity</i>	Francesc Pallarés	2.03.2009
Vancea	Mihaela	<i>The political transnationalism of immigrant associations in Barcelona</i>	Ferran Requejo	26.05.2009
Kucel	Aleksander	<i>Three essays on over-education and labor market</i>	Gøsta Esping-Andersen	20.07.2009
Billingsley	Sunnee	<i>Casualties of turbulent economic transition: Premature mortality and foregone fertility in the post-communist countries</i>	Gøsta Esping-Andersen	23.09.2009

Font: OR-IEC, a partir de múltiples fonts d'informació.

Per la seva banda, el Departament de Dret Constitucional i Ciència Política de la UB participa en el doctorat de Dret i ciència política. El programa de doctorat ha implicat la lectura de dues tesis doctorals el 2004 i una el 2007.

En la taula 10 es mostren les tesis llegides en el període considerat.

TAULA 10  
*Tesis doctorals en ciència política i de l'Administració a la UB (2003-2009)*

<i>Nom</i>	<i>Cognoms</i>	<i>Títol</i>	<i>Directors/es</i>	<i>Data lectura</i>
Miquel Martí	M. Victòria	<i>Acció col·lectiva i societat de la informació: Nous agents de canvi polític i social a escala global</i>	Pere Vilanova	2004
Matamala Bacardit	Jesús	<i>Rusia entre la tradición y la modernidad: La modernización incompleta</i>	Miquel Caminal i Anna Alabart	1.01.2004
Krotsch	Lucas Facundo	<i>Reformas educativas: Redes políticas en Cataluña y la Ciudad Autónoma de Buenos Aires</i>	Jordi Capo	1.01.2007

Font: OR-IEC, a partir de múltiples fonts d'informació.

En el cas de la UOC, en el període analitzat, s'ha llegit una tesi el 2007 i quatre el 2008 en el camp de la ciència política i de l'Administració, com s'observa en la següent llista:<sup>4</sup>

— Godoy Rodríguez, Carlos E. *Usos educativos de las TIC, competencias tecnológicas y rendimiento académico de los estudiantes universitarios barineses: Una perspectiva causal y comparada con sus pares estadounidenses y europeos*. Direcció: Teresa Sancho (1 gener 2007).

— Miller, Norma L. *An exploration of computer-mediated skill acquisition in concept mapping by in-service panamanian public elementary schoolteachers*. Direcció: Alberto J. Cañas (1 gener 2008).

— Infante González, Jorge. *Análisis de la dinámica y viabilidad del despliegue de redes públicas inalámbricas basadas en el espectro de usos libre*. Direcció: Miquel Oliver (15 maig 2008).

— Mor Pera, Enric. *Captura i anàlisi del comportament dels estudiants en entorns virtuals d'aprenentatge: el campus virtual de la UOC*. Direcció: Julià Minguillón (16 juny 2008).

4. Font: Observatori de la Recerca de l'Institut d'Estudis Catalans (OR-IEC), a partir de múltiples fonts d'informació.

— Lupiáñez-Villanueva, Francisco. *Internet, salud y sociedad: Análisis de los usos de Internet relacionados con la salud en Catalunya*. Direcció: Manuel Castells (23 gener 2009).

En el cas de la URV i la UdL, els programes de doctorat i postgrau han dut a la realització d'una sèrie de tesis doctorals durant el període 2003-2009 que s'inclouen en l'àrea de coneixement de la ciència política i de l'Administració. En el cas de la URV, el programa de doctorat ha suposat la realització de tres tesis doctorals: una el 2003, una altra el 2004 i una darrera el 2009.

A continuació s'enumeren les tesis presentades en el període 2003-2009 a la URV:<sup>5</sup>

— Miranda Aranda, Miguel. *Pragmatismo, interaccionismo simbólico y trabajo social: De cómo la caridad y la filantropía se hicieron científicas*. Direcció: Josep M. Comelles (2003).

— Haro Encinas, Jesús Armando. *La rosa custodiada. Participación ciudadana y gestión pública en Reus (1999-2003)*. Direcció: Josep M. Comelles (2004).

— Jiménez Herrera, María Francisca. *Construcción de la ética asistencial del cuidar en urgencias y emergencias*. Direcció: Josep Canals (octubre 2009).

En el cas de la UdL, s'ha realitzat la lectura d'una tesi doctoral el 2004, el 2007 i el 2009. Aquestes tesis han estat les següents:<sup>6</sup>

— Miramontes Carballada, Ángel. *La industria del mueble en Galicia*. Direcció: M. Pilar Alonso (2004).

— Mata Romeu, Anna. *Construcción de redes transnacionales y procesos de integración: El asentamiento de la comunidad argelina en Navarra*. Direcció: Joan Pallarés i Miguel Laparra (octubre 2007).

— Gutiérrez Palomero, Aaron. *La Unión Europea i la regeneració de barris amb dificultats. L'acció de la iniciativa comunitària Urban i la construcció d'una política urbana comunitària*. Direcció: Carme Bellet (desembre 2009).

En el cas de la URL, s'ha llegit una tesi el 2004 i el 2006, quatre el 2007, tres el 2008 i una el 2009 corresponents a l'àrea de la ciència política i de l'Administració:<sup>7</sup>

---

5. Font: OR-IEC, a partir de múltiples fonts d'informació.

6. Font: OR-IEC, a partir de múltiples fonts d'informació.

7. Font: OR-IEC, a partir de múltiples fonts d'informació.

— López Fernández, Eira. *La experiencia de expatriados en multinacionales europeas, norteamericanas y latinoamericanas en México*. Direcció: Jaume Filella (març 2004).

— Girbau Massana, Lluís. *Qüestions entorn del sistema educatiu en el període d'implantació de la LOGSE. Finançament de l'ensenyament obligatori públic a Catalunya*. Direcció: Eugenio Recio (novembre 2006).

— Guillén Ramo, Laura. *A behavioral approach to emotional intelligence: Conceptual and measurement issues*. Direcció: Willem Saris i Richard E. Boyatzis (abril 2007).

— Knoppen, Desirée. *Supply chain partnering: A comprehensive framework of interorganizational adaptation*. Direcció: Ellen Christiaanse i Núria Agell (maig 2007).

— Massons Rabassa, Joan. *La rendibilitat de les estacions catalanes d'esquí alpi*. Direcció: Robert Tornabell (maig 2007).

— Garrido Koechlin, Juan José. *Concentracion de la propiedad, riesgo y desempeño de la firma: El caso de la bolsa de valores en Lima*. Direcció: Xavier Mena (novembre 2007).

— Matos Reyes, Rosa Nancy. *La conducta de compra pirata: Un análisis exploratorio en el mercado de la música en Perú*. Direcció: Josep Maria Galí i Vicenta Sierra (gener 2008).

— Kussyk, Sophia. *Corporate social responsibility: From construct to praxis*. Direcció: Josep Maria Lozano (novembre 2008).

— López Preciado, Carlos Daniel. *Influencia del comportamiento emprendedor de los mandos medios en el fomento del «corporate entrepreneurship»*. Direcció: Marcel Planellas i Joan Manel Batista Foguet (desembre 2008).

— Herrera Barrera, Boris. *Knowledge as an effective tool to improve economic performance in micro and small enterprise*. Direcció: Eduard Bonet i Kety Jauregui (novembre 2009).

El PDI de les universitats és un indicador rellevant dels recursos humans disponibles per a la recerca. Així, pot observar-se que la tendència en les universitats considerades ha estat d'augment, si bé en el darrer període s'observa una certa disminució en el cas de la UAB, enfront de l'important augment de la UPF i la UB. Les dades concretes per universitats poden observar-se en la figura 4 i la taula 11.

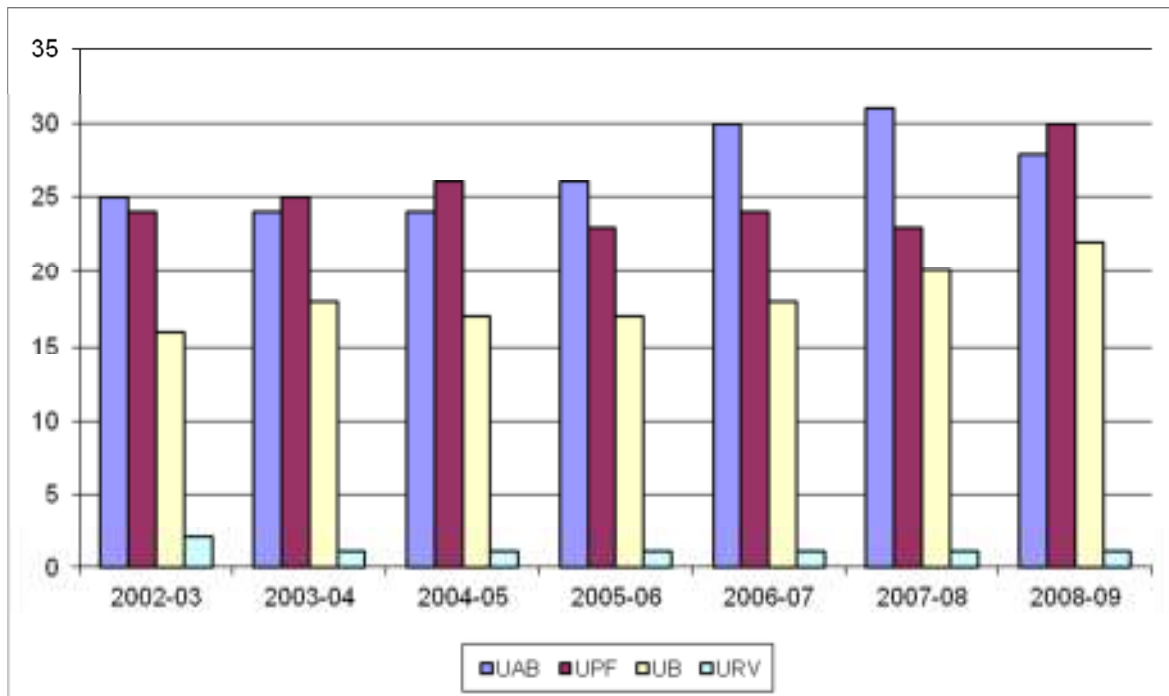


FIGURA 4. Personal docent i investigador en ciència política i de l'Administració per universitats i cursos (2002-2009).

Font: Secretaria d'Universitats i Recerca (Generalitat de Catalunya).

TAULA 11

*Personal docent i investigador en ciència política i de l'Administració per universitats i cursos (2002-2009)*

	2002-2003	2003-2004	2004-2005	2005-2006	2006-2007	2007-2008	2008-2009
UAB	25	24	24	26	30	30	27
UB	16	17	17	17	18	20	22
UPF	23	23	25	25	26	25	31
URV	2	1	1	1	1	1	1

Font: Secretaria d'Universitats i Recerca (Generalitat de Catalunya).

En el cas de la ciència política i de l'Administració, el percentatge de PDI no permanent representa una part important del PDI de les universitats públiques. En concret, és especialment rellevant la presència de la figura del professorat associat, que, en principi, no desenvolupa tasques de recerca en l'àmbit acadèmic, i, en menor grau, la de lector. Com es pot comprovar a la figura 5, la tendència és generalitzada, i és important la proporció de professorat no permanent a la UPF (de tretze a dinou associats en el període 2003-2009), i és molt important el percentatge de professorat no permanent tant a la UAB com a la UB, especialment en la darrera. Tot i això, alguns grups de recerca han tendit a complementar els sous del professorat associat amb recursos provinents de projectes competitius, que han permès a aquests professors dur a terme projectes competitius en els àmbits estatal i internacional.

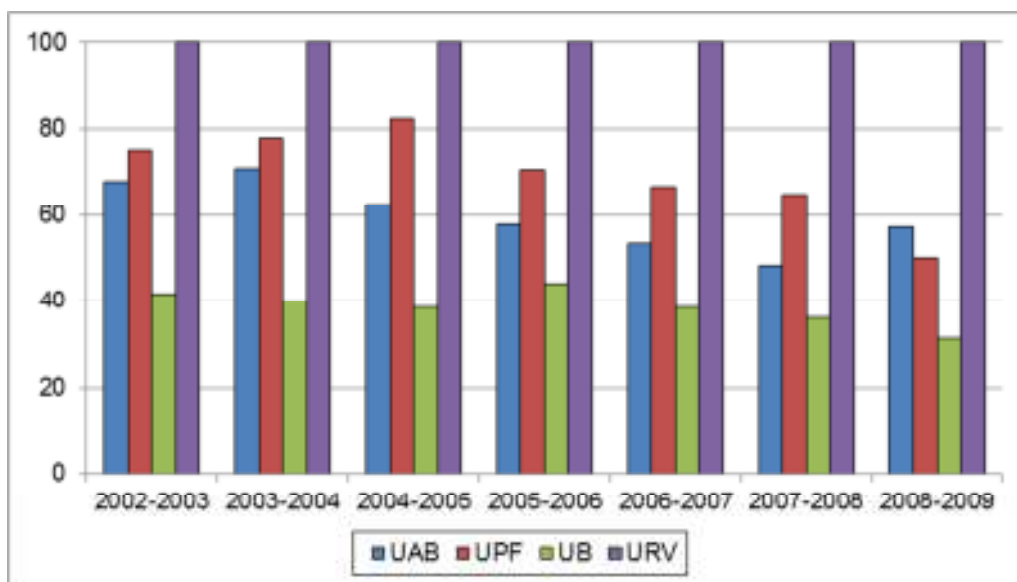


FIGURA 5. Percentatge del PDI permanent\* sobre el PDI total en ciència política i de l'Administració per universitats i cursos.

Font: elaboració pròpia a partir de dades de la Secretaria d'Universitats i Recerca (Generalitat de Catalunya).

\* En el càlcul es consideren figures permanents les següents: titulars d'universitat, titulars d'escola universitària, associats permanents, agregats, emèrits i catedràtics. Com a figures no permanents es comptabilitzen els associats, associats substituïts i lectors.

En relació amb els grups de recerca, la principal font d'informació són els grups reconeguts per la Generalitat de Catalunya. Així, en el cas del Departament de Ciència Política i Dret Públic de la UAB, s'identifiquen, com a grups consolidats, l'Institut de

Govern i Polítiques Públiques (IGOP) i el grup d'Anàlisi, gestió i avaluació de polítiques públiques (AGAPP), del mateix IGOP. En el mateix departament, hi trobem, com a grups consolidats, Elits i partits polítics (GREP); l'Institut de Dret i Tecnologia, i el grup Antígona: dret i societat en perspectiva de gènere; i com a grup de recerca emergent, el grup Democràcia, eleccions i ciutadania (DEC). En el cas del Departament de Ciències Polítiques i Socials de la UPF, destaca en el període, com a grup de recerca consolidat, el Grup de Recerca en Ciència Política i, com a grup de recerca emergent, el Grup de Recerca en Opinió Pública, Vot i Metodologia d'Enquestes. En el cas de la UB, destaquen dos grups de recerca emergents reconeguts per la Generalitat de Catalunya: el Grup de Recerca d'Estudis Locals (GREL), de l'Oficina de Recerca de la Facultat de Dret i del Departament de Dret Constitucional i Ciència Política, i el grup d'Anàlisi comparada de l'agenda política, del Departament de Dret Constitucional i Ciència Política. Finalment, en el cas de la UOC, és reconegut per la Generalitat com a grup de recerca emergent el grup de recerca eGovernança: Administració i democràcia electrònica (GADE), dels Estudis de Dret i Ciència Política.

Finalment, és necessari esmentar en aquest apartat, com s'ha fet en el cas de l'antropologia social i cultural i la sociologia, l'IIEDG, format per grups de recerca reconeguts presents en diferents àmbits de les ciències socials, que organitza des del 2007 el màster oficial interuniversitari d'Estudis de dones, gènere i ciutadania, coordinat per la UB, amb la UAB, la UdG, la UPC, la URV, la UVic, la UdL i la UPF.

### **3.2.2. Altres institucions de recerca i universitats privades**

Per altra banda, com a grups de recerca consolidats reconeguts per la Generalitat de Catalunya fora de la universitat pública, cal destacar el Grup de Recerca en Lideratge i Innovació a la Gestió Pública (GLIGP), de l'Institut de Direcció i Gestió Pública d'ESADE, adscrit a la URL, i el Grup de Governança Multinivell a la Unió Europea (EUGOV), de l'IUEE. Igualment, també són reconeguts com a grups de recerca emergents el Grup de Recerca en Estudis Internacionals (GREI) i l'Observatori de Política Exterior Europea, de l'Institut Barcelona d'Estudis Internacionals (IBEI).

Igualment, s'ha de ressaltar la presència d'institucions que o bé desenvolupen de manera específica alguna de les temàtiques menys cobertes a les universitats, o bé desenvolupen una línia d'estudi específica. Sense ànim d'exhaustivitat, aquest és el cas



del Centre d'Estudis i Documentació Internacionals a Barcelona (CIDOB), orientat cap a la política internacional, i de l'IBEI. Aquest darrer ha desenvolupat una línia específica en relacions internacionals, tant pel que fa a la recerca com a la docència. Per altra banda, la Fundació Jaume Bofill ha esdevingut un referent en estudis i recerques sobre democràcia participativa i formes alternatives de participació democràtica. Igualment, en l'àmbit de l'estudi i la difusió de la ciència política, i de manera específica, del comportament polític, electoral i dels partits polítics, cal ressaltar l'Institut de Ciències Polítiques i Socials (ICPS), format com a consorci entre la Diputació de Barcelona i la UAB. Igualment, també destaquen en diferents àmbits el Centre d'Innovació Local de la Diputació de Barcelona, l'Escola d'Administració Pública de Catalunya, la Fundació Carles Pi i Sunyer i l'Institut d'Estudis Autònoms de la Generalitat de Catalunya.

### **3.3. La recerca**

#### **3.3.1. Els projectes de recerca**

En el període considerat, la principal font de finançament de la recerca en ciència política i de l'Administració ha estat el programa d'investigació no orientada del MICYT. En el cas de la UAB, s'han aconseguit fins a vint-i-set projectes a través d'aquest programa en el període considerat, i tretze a la UPF, set a la UB i dos a la UOC. Igualment, altres institucions, més enllà de les universitats públiques, també han obtingut projectes finançats a través d'aquests fons. Aquest és el cas de l'IBEI del CIDOB, amb cinc projectes; l'IUEE, amb quatre; l'Institut de Direcció i Gestió Pública d'ESADE, amb dos projectes en el període, i un en el cas de l'Institut d'Anàlisi Econòmica (IAE) del CSIC. Altres fonts de finançament rellevants han estat l'ICPS, la Fundació Carles Pi i Sunyer i la Fundació Jaume Bofill.

Per altra banda, la importància que han tingut els projectes de recerca estatals no s'ha correspost amb una presència elevada d'estudis europeus en el període. Així, només en el cas de la UAB s'observa la presència de tres estudis del VI Programa Marc de la UE. Per altra banda, la UAB també ha participat en un projecte a través de la Fundació Europea de la Ciència, igual que la UPF, que ha obtingut finançament per a un projecte a través de la mateixa institució.

A continuació es presenta una llista no exhaustiva de projectes en el període estudiat en el report:

a) Departament de Ciència Política i Dret Públic de la UAB

Projectes europeus

— «Civicaactive. The determinants of active civic participation at european and national level.» Participants i/o direcció: Joan Font. VI Programa Marc (2004-2007).

— «Eurodite. Regional trajectories to the knowledge economy: a dynamic model.» Participants i/o direcció: Joan Subirats i Raquel Gallego. VI Programa Marc (2005-2010).

— «Localmultidem, multicultural democracy and immigrants social capital in Europe: participation, organisational networks, and public policies at the local level.» Participants i/o direcció: Eva Anduiza. VI Programa Marc (2006-2009).

— «Gender based violence, stalking and fear of crime. Prevention and intervention (GAP).» Programa de Prevenció i Lluita contra el Crim. UE (2008-2011).

— «Why doesn't she press charges? Understanding women safety and right to justice (WOSAFEJUS).» Programa Daphne. UE (2009-2011).

— «Interventions sur les violences envers les femmes: recherche et mise en service des guichets spécialisés (IRIS).» Programa Daphne. UE (2009-2011).

— «Caught in the act of protest: contextualizing contestation.» Participants i/o direcció: Eva Anduiza. Fundació Europea de la Ciència (2009-2012).

Projectes nacionals d'investigació no orientada

— «Análisis comparado de los cambios en la Administracion y la gestión pública en España, Italia y Francia (1980-2000): instituciones, temas, emprendedores y elaboración de políticas.» Raquel Gallego (2003).

— «Gobernanza para el desarrollo sostenible: requisitos institucionales.» Francesc Morata (2003).

— «Las sanciones penales en la legislación de la Unión Europea.» M. José Rodríguez (2004).

- «Exclusión social urbana en España. Bases conceptuales y análisis comparado.» Joan Subirats (2004).
- «Constitución europea, género y derechos fundamentales: incidencia del ordenamiento comunitario en el sistema jurídico del Estado de las autonomías.» Teresa Freixes (2005).
- «El tratamiento de los temas penales en los medios de comunicación.» Mercedes García (2005).
- «La función del Tribunal Supremo en el Estado autonómico.» Manuel Gerpe (2005).
- «Remuneración variable, relaciones industriales y negociación colectiva. El caso de España.» Joaquim M. Molins (2005).
- «Los partidos de ámbito no estatal en el sistema político español. Una perspectiva comparada.» Montserrat Baras (2006).
- «Modelos de legislación en materia de igualdad de género: presupuestos filosófico-jurídicos e impacto jurídico-social.» Encarna Bodelón (2006).
- «OCJ. Implementación de Iuriservice: FAQ inteligente de soporte para la Escuela Judicial Española.» Pompeu Casanovas (2006).
- «Los derechos fundamentales como principios objetivos.» Juan Carlos Gavara (2006).
- «Internet y participación política en España.» Eva Anduiza (2007).
- «Redes, participación y políticas de regeneración urbana en centros históricos.» Ismael Blanco (2007).
- «Percepciones de poder de los administradores públicos españoles.» Francesc Xavier Ballart (2007).
- «Explorando nuevas políticas urbanas.» Joan Subirats (2008).
- «Políticas de reinserción en el ámbito penal.» Josep Cid (2008).
- «Constitucionalismo multinivel y relaciones entre parlamentos: Parlamento Europeo, parlamentos nacionales, parlamentos regionales con competencias legislativas.» Teresa Freixes (2008).
- «Web semántica, multimedia y ODR. Ontologías y plataforma de servicios web para la mediación *on line*.» Pompeu Casanovas (2008).
- «Estabilidad, gobernabilidad y cambio político en Turquía, Oriente Medio y el norte de África: impacto en la política española hacia la región.» Ferran Izquierdo (2008).

- «Regímenes escolares y equidad educativa. Una aproximación comparativa apoyada en encuestas internacionales y estudios de caso.» Miquel Àngel Alegre (2009).
- «Los efectos de la descentralización en los partidos políticos: base humana, organización y alianzas. España en perspectiva comparada.» Montserrat Baras (2009).
- «Democracia deliberativa y política de aguas: experiencias de participación en el contexto de la Directiva marco del agua.» Joaquim Brugué (2009).
- «Gobernanza de las agencias en la Unión Europea.» Núria Font (2009).
- «La credibilidad de las penas alternativas. Nuevas tendencias en las penas alternativas.» Elena Larrauri (2009).
- «Las organizaciones empresariales y los intereses regionales: un estudio comparativo de seis regiones europeas.» Joaquim M. Molins (2009).

#### b) Departament de Ciències Polítiques i Socials de la UPF

##### Projectes europeus

- «Citizenship after the nation state?» Participants i/o direcció: Enric Martínez. Fundació Europea de la Ciència (2008-2010).

##### Projectes nacionals d'investigació no orientada

- «Poder, derecho y justicia en los regímenes internacionales.» Caterina García (2003).
- «Espacios de competición en gobiernos multinivel. Identidades, partidos y elecciones en el Estado de las autonomías.» Francesc Pallarés (2003).
- «La politización de la inmigración: relación entre el discurso político y social en España y políticas de la UE en torno a la inmigración.» Ricard Zapata (2004).
- «Transformación del estado en América Latina: nuevos diseños institucionales, servicio civil y políticas regulativas.» Carles Ramió (2004).
- «Proceso de devolución y asimetría en Europa. ¿Bajo qué condiciones los estados europeos generalizan los procesos de devolución política regional?» Ferran Requejo (2006).
- «El poder de los actores españoles en el proceso legislativo de la Unión Europea.» Javier Arregui (2007).

— «Teoría política de las fronteras: políticas en torno al movimiento de personas en el contexto del Euromediterráneo.» Ricard Zapata (2008).

— «Pluralismo religioso y descentralización política en Europa: ¿hacia un modelo postsecular? Un análisis normativo y comparado.» Ferran Requejo (2009).

— «Ciudadanía europea en España: comportamiento electoral y actitudes políticas hacia el proceso de integración europea.» Mariano Torcal (2009).

c) Departament d'Economia i Empresa de la UPF

Projectes nacionals d'investigació no orientada

— «Innovación, gestión del conocimiento y políticas públicas: un enfoque macro y micro.» Ramon Marimon (2003).

— «Evaluación de la eficiencia de las políticas de financiación pública de medicamentos.» Jaume Puig (2003).

— «Gobernanza en las instituciones multinivel de la Unión Europea.» Josep M. Colomer (2005).

— «Mercado laboral y nueva economía: regulación, brecha digital e inmigración.» José García-Montalvo (2008).

d) Departament de Dret Constitucional i Ciència Política de la UB

Projectes nacionals d'investigació no orientada

— «Consenso y polarización. Opinión pública y decisiones políticas en España (1993-2006).» Jordi Capo (2006).

— «Agenda política y medios de comunicación en España.» Laura Chaqués (2009).

e) Departament de Teoria Econòmica de la UB

Projectes nacionals d'investigació no orientada

— «Análisis de la política fiscal: un enfoque integrado micro y macroeconómico.» Juan Carlos Conesa (2003).

f) Estudis de Dret i Ciència Política i IN3 de la UOC

Projectes nacionals d'investigació no orientada

— «Las transformaciones del derecho en la sociedad de la información y el conocimiento.» Óscar Morales (2003).

— «Controversias tecnocientíficas y participación ciudadana en torno a las políticas de atención a la dependencia.» Jordi Planella (2008).

g) Altres institucions de recerca i universitats privades

La participació en projectes d'investigació no orientada ha anat més enllà de les universitats públiques. En aquest sentit, cal destacar els projectes obtinguts per l'IBEI del CIDOB:

— «Dinámicas del sistema multilateral. Análisis de la interacción entre la Unión Europea y las instituciones globales.» Esther Barbé (2009).

— «Comprender el efecto sustitución entre políticas: un nuevo marco teórico y empírico.» Xavier Fernández (2009).

— «La difusión de las instituciones reguladoras. Redes sectoriales y jerarquías nacionales en un mundo global.» Jacint Jordana (2009).

— «La gobernanza de los globos virtuales con estudios de caso a nivel global, regional, estatal y subestatal.» César de Prado (2009).

Igualment, en el període considerat, l'IBEI ha participat en el següent projecte competitiu en l'àmbit europeu:

— «Confronting social and environmental sustainability with economic pressure: balancing trade-offs by policy dismantling? (CONSENSUS)» Participants i/o direcció: Jacint Jordana. VII Programa Marc (2008-2011).

Igualment, els projectes d'investigació no orientada obtinguts per l'IUEE han estat els següents:

— «Coordinación, integración y europeización en la periferia de la Unión Europea (Mediterráneo y Europa oriental).» Esther Barbé (2006).

— «Integración de políticas ambientales y gobernanza multinivel.» Francesc Morata (2006).

— «La participación de las comunidades autónomas en la Unión Europea: una evaluación.» Susana Beltrán (2008).

— «Cooperación territorial en Europa y en España: comparando experiencias.» Francesc Morata (2009).

Finalment, l'IAE del CSIC n'ha obtingut un:

— «Decisiones públicas y cohesión social.» Joan Esteban (2003).

Per altra banda, en l'àmbit de les universitats privades, cal destacar l'Institut de Direcció i Gestió Pública d'ESADE, adscrit a la URL, que ha obtingut els següents projectes:

— «Sistemas de partenariado público-privado en la provisión de servicios públicos: análisis de gestión y evidencia empírica.» Tamyko Ysa (2006).

— «Colaboraciones público-privadas y cambio organizativo.» Tamyko Ysa (2009).

Altres institucions han tingut un paper rellevant en el finançament de la recerca en ciència política i de l'Administració en el període 2003-2009. Aquest és el cas de la Fundació Jaume Bofill i el finançament d'un seguit de recerques en l'àmbit de la ciència política i de l'Administració, que han resultat en diverses publicacions. Sense ànim d'exhaustivitat, es poden ressaltar les següents, pertanyents a les quatre grans línies de recerca de la fundació (immigració, igualtat, democràcia i educació).

TAULA 12  
*Projectes de recerca finançats per la Fundació Jaume Bofill (2003-2009)*

<i>Any</i>	<i>Títol</i>	<i>Autors/es</i>
2003	Polítics locals: preparant el futur	Joaquim Brugué i Josep Maria Vallès
2003	Més enllà de l'escola	Joan Subirats, Clara Riba, Montserrat Ribera i Josep Alsinet
2004	Immigració i qüestió nacional	Centre d'Estudis de Planificació
2005	Educació i immigració: l'acollida als centres educatius	Miquel Àngel Alegre
2005	La política i la participació: polítics, partits i eleccions	Joan Font (coordinador)
2006	Immigrants als instituts	Miquel Àngel Alegre, Ricard Benito i Sheila González
2007	El vot electrònic a Catalunya: reptes i incerteses	Jordi Barrat, Marta Cantijoch, Marc Carrillo, Oriol Molas, Josep M. Reniu i Andreu Riera
2007	Currículum i ciutadania	César Coll (director)
2008	El professorat de Catalunya	Francesc Pedró (director), Teresa Lloret, Salvador Carrasco, Ramon Plandiura, Josep M. Mominó i Julio Meneses
2008	Informe sobre l'estat de la democràcia a Catalunya 2007	Eva Anduiza (directora)
2009	Equitat, excel·lència i eficiència educativa a Catalunya. Una anàlisi comparada	Ferran Ferrer (director), José Luis Castel i Òscar Valiente
2009	Les fonts del lideratge social	Natàlia Cantó, Àngel Castiñeira i Anna Font

Font: Fundació Jaume Bofill.



Per altra banda, l'ICPS també ha tingut un paper rellevant en el finançament de recerques en l'àmbit de la ciència política i de l'Administració. En el període considerat, ha atorgat entre una i dues beques anuals d'iniciació a la recerca i ha donat suport a recerques en les línies d'estudi que es mostren en la taula 13.

TAULA 13  
*Projectes de recerca finançats per l'ICPS (2003-2009)*

<i>Investigador/a</i>	<i>Títol de la recerca</i>	<i>Any</i>
<i>Recerca en govern local</i>		
Sarai Samper	Estratègies de normalització dels serveis municipals davant les demandes i necessitats de la població estrangera	2005
Josep M. Castellano	El sorgiment d'instruments de cooperació i coordinació supramunicipal en l'àmbit de les telecomunicacions: comparació del cas de Localret i altres experiències innovadores en el món local	2006
Àngel Saz-Carranza	La gestió de la relació públic-privat en serveis municipals d'atenció a la dependència	2007
Laura Ballarín	La transversalitat en les polítiques d'immigració: noves respostes davant els nous reptes locals	2008
Miriam Hortas	Finançament municipal i creixement urbanístic dispers a Espanya	2009
<i>Programa Ciutats i Persones</i>		
Tania Verge	Explotació, des d'una perspectiva de gènere, del banc de dades <i>Dones i homes protagonistes a les institucions democràtiques catalanes, 1977-2004</i>	2007
Mònica Gelambí	La presència de les dones en política, garantia de sensibilitat de gènere en els ajuntaments?	2008
Clàudia Vallvé	Dones i representació política	2009

Font: ICPS.

En el període que cobreix el report, la Generalitat de Catalunya, a través de la CIRIT, ha finançat diversos projectes en l'àmbit de la ciència política. És difícil poder quantificar i enumerar els projectes, però podem mencionar que, com a mínim, la disciplina n'ha obtingut un en la convocatòria per incentivar la recerca aplicada en matèria d'immigració del 2005, i un altre en la del 2006. Finalment, en el cas dels projectes Batista i Roca, destinats al finançament de projectes de recerca en l'àmbit de les ciències socials i de les humanitats, han resultat en el finançament de diversos projectes en el període 2006-2009 per a l'àmbit de les ciències socials.

### 3.3.2. Els resultats de la recerca

Durant el període 2003-2009, ha augmentat relativament la difusió de la recerca realitzada. En aquest sentit, tal com mostra la taula 14, s'observa un augment modest de les publicacions en revistes; de les tesis, les tesines i els treballs d'investigació, i de les publicacions en llibres. Per altra banda, les contribucions a congressos han augmentat molt lleument en aquest període.

TAULA 14  
*Resultats de la recerca en ciència política i de l'Administració (2003-2009)*

	2003	2004	2005	2006	2007	2008	2009
Publicacions en revistes	135	172	152	150	160	197	163
Tesis, tesines i treballs d'investigació	28	46	44	33	45	49	56
Contribucions a congressos (sense dades de la UAB)	115	96	132	133	135	113	128
Publicacions en llibres	219	177	272	243	236	241	249

Font: OR-IEC, a partir de la consulta de les bases de dades GREC UB (<https://webgrec.ub.es>), GREC URV (<http://webgrec.urv.es>), GREC UdL (<http://webgrec.udl.es>), GREC UdG (<https://webgrec.udg.edu>) GREC URL (<https://webgrec.url.es>), el Portal de producció científica de la UPF (<http://argos.upf.edu>) i Producció científica de la UAB (<http://tinyurl.com/6rfwl6>).

En la figura 6 podem veure que les mancances en la internacionalització de la disciplina que s'assenyalaven en els reports anteriors es mantenen. Així, són escasses les publicacions en revistes indexades en l'SSCI. Fins i tot podríem dir que l'escàs augment en el període analitzat situa la disciplina a més distància d'Espanya, Holanda i Dinamarca, que han tendit a augmentar amb més força les publicacions en revistes indexades en el període 2003-2009.

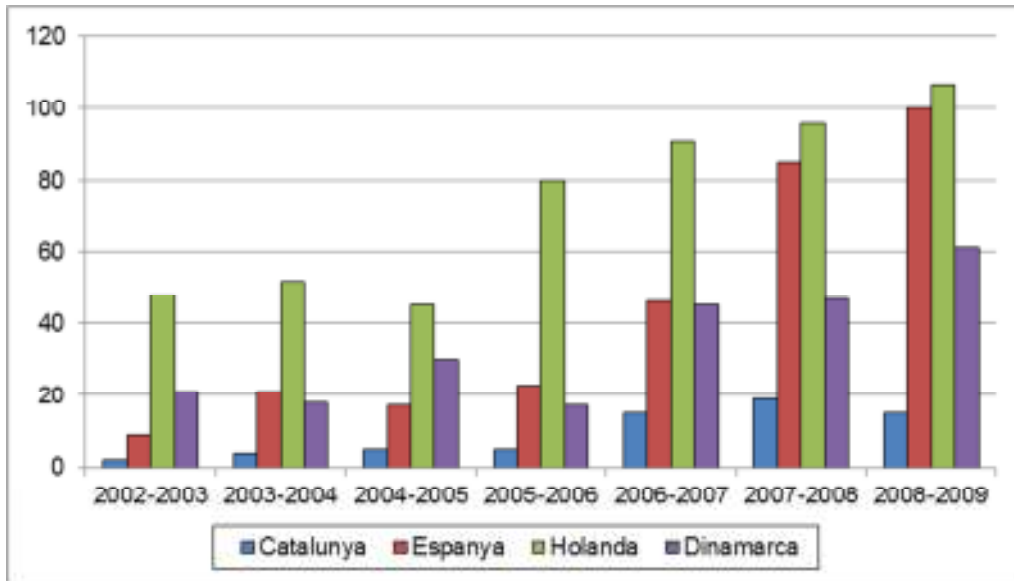


FIGURA 6. Articles publicats en revistes indexades en l'SSCI per països (2003-2009).

Font: OR-IEC, a partir de la consulta de la base de dades SSCI.

Per mesurar l'impacte de les publicacions, es consideren les citacions per article durant els tres anys posteriors a la seva publicació. Com ja hem indicat anteriorment, les dades per al 2009 no són completes, ja que només arriben fins al 2011.

En la taula 15 podem observar que l'impacte dels articles publicats és, la majoria d'anys, superior al del conjunt dels articles publicats a Espanya, però inferior al d'Holanda i, depenent dels casos, també al de Dinamarca. Per tant, la internacionalització de la ciència política i de l'Administració i dels seus resultats és encara una qüestió pendent, tots i els avanços dels darrers anys.

TAULA 15  
Citacions per article (SSCI, 2003-2009)

	2003	2004	2005	2006	2007	2008	2009*
Catalunya	2,50	4,50	3,80	5,60	3,60	3,00	2,27
Espanya	1,11	2,14	4,18	3,57	2,52	1,81	1,00
Holanda	3,00	5,33	5,56	1,04	4,99	4,64	3,24
Dinamarca	1,14	1,56	3,33	2,71	4,67	3,64	2,79

Font: OR-IEC, a partir de la consulta de la base de dades SSCI.

\* Dades provisionals fins al 2011.

Citacions per article durant els tres anys següents a la publicació.

## **4. LA SOCIOLOGIA**

### **4.1. Presentació**

L'anàlisi específica de la recerca sociològica continua la tasca iniciada l'any 1997 amb el primer report, dirigit per Salvador Giner, antecedent pioner del present estudi, i la recerca realitzada per al període 1996-2002, molt extensa i detallada. El present report representa un esforç de sistematització de la recerca en sociologia a Catalunya i, en paral·lel, de les principals característiques de la institucionalització de la disciplina.

Realitzar aquesta tasca suposa una sèrie de problemes, ja esmentats en els anteriors reports. En primer lloc, la dificultat per adequar l'objecte d'estudi clarament definit des d'un punt de vista teòric amb la seva concreció en la realitat. Sovint els límits entre allò que es pot considerar dins l'àmbit de la sociologia i allò que no s'hi pot considerar són força dubtosos. En segon lloc, bona part de la complexitat que suposa la realització d'un report de la recerca en sociologia a Catalunya és motivada pel caràcter inèdit d'aquest exercici. En tercer lloc, cal tenir present l'escassa sistematització de la informació sobre la disciplina.

La consolidació de la disciplina i la seva expansió han contribuït a la participació en recerques tant a escala nacional com europea, que han resultat en una notable producció científica. Tanmateix, aquesta producció científica, tot i que ha augmentat, d'acord amb els estàndards d'impacte internacional, encara està lluny del nivell dels països europeus comparables.

### **4.2. Entitats de recerca**

#### **4.2.1. Les universitats públiques**

En el cas de la sociologia, les principals institucions de recerca són les universitats públiques. Aquest és el cas del Departament de Sociologia de la UAB, i pel que fa a la UB, la sociologia està present en el Departament de Sociologia i Anàlisi de les Organitzacions i en el Departament de Teoria Sociològica, Filosofia del Dret i Metodologia de les Ciències Socials. Per altra banda, la sociologia també està present com a àrea de coneixement compartit amb altres disciplines en el Departament de

Geografia i Sociologia de la UdL i en el Departament de Ciències Polítiques i Socials de la UPF. Finalment, també és una unitat de coneixement en el Departament d'Empresa de la UdG i en el Departament de Gestió d'Empreses de la URV, i compta amb alguns professors en els Estudis d'Humanitats de la UOC: com a mínim, dos professors a temps complet i diversos col·laboradors temporals.<sup>8</sup>

En el Departament de Sociologia de la UAB, l'estructura de la docència postuniversitària s'ha basat en el doctorat de Sociologia, ininterrompudament des del curs 1986-1987, que l'any 2007 obté la Menció de Qualitat del Ministeri de Ciència i Innovació. Igualment, des del bienni 2007-2008 imparteix tot un seguit de màsters oficials, com ara el màster d'Investigació sociològica aplicada, el màster europeu de Treball i política social i el màster de Participació i polítiques locals, i imparteix docència en altres màsters oficials: cal destacar, entre els interuniversitaris, els de Joventut i societat; Estudis de dones, gènere i ciutadania, i Formació de les persones adultes. Aquesta estructura d'estudis ha suposat la realització i lectura de vuit tesis doctorals el 2003, set el 2004 i el 2005, quatre el 2006, vuit el 2007, quatre el 2008 i dotze el 2009.

Les tesis llegides a la UAB en el període considerat pel report han estat les que es poden veure en la taula 16.

---

8. D'acord amb la *Guia d'experts i expertes* de la UOC (edició 2012-2013).

TAULA 16  
Tesis doctorals en sociologia a la UAB (2003-2009)

<i>Cognoms</i>	<i>Nom</i>	<i>Títol</i>	<i>Director/a</i>	<i>Data lectura</i>
Brañas Espineira	Josep Manel	<i>El crecimiento económico de Corea del Sur 1961-1987: Aspectos sociológicos</i>	Louis Lemkow	21.03.2003
Becerra	Sylvia	<i>Protéger la nature: Politiques publiques et régulations locales en Espagne et en France</i>	Jean-Yves Nevers i Tomás García	24.03.2003
Taguena Belmonte	Juan	<i>Las nuevas biotecnologías en España. Consideraciones sociológicas sobre las políticas, controversias y opiniones</i>	Louis Lemkow	4.06.2003
Santana Turégano	Manuel	<i>Formas de desarrollo turístico, redes y situación de empleo. El caso de Maspalomas (Gran Canaria)</i>	Antonio Martín	2.07.2003
Rodríguez Olveda	Julia Karina	<i>Construcción de la identidad en migrantes a la ciudad de Monterrey: Las trabajadoras domésticas</i>	Carlota Solé	15.09.2003
Samper Sierra	Sarai	<i>El cambio en los discursos sobre el Islam de las mujeres marroquíes inmigrantes en la región metropolitana de Barcelona</i>	Carlota Solé	15.09.2003
Garcia Jorba	David	<i>L'autoocupació d'immigrants a l'àrea metropolitana de Barcelona</i>	Carlota Solé	29.09.2003
Soriano Mendiara	Julio	<i>La orientación escolar en la educación secundaria: Su estado actual y los principales retos a afrontar en la ESO</i>	Maribel García	1.01.2004
Quiñones Montoro	Mariela Águeda	<i>Globalización de las relaciones laborales en el sector financiero: De la problemática de la difusión a la comunicación</i>	Antonio Martín	9.02.2004
Sala Lorda	Guillem	<i>Los mecanismos de producción y reconocimiento de competencias profesionales en el sector bancario español</i>	Jordi Planas	7.06.2004
Garzón Guillén	Lluís	<i>Trayectorias e integración de la inmigración argentina y ecuatoriana en Barcelona y Milano</i>	Carlota Solé	14.09.2004

Alegre Canosa	Miquel Àngel	<i>Geografies adolescents a secundària: Els posicionaments dels fills i filles de famílies d'origen immigrant en els mapes relacionals i culturals articulats en l'àmbit escolar</i>	Xavier Bonal	26.10.2004
Moreno Mínguez	Almudena	<i>Cambios en la fecundidad y el empleo femenino en los estados de bienestar del sur de Europa en perspectiva comparada: El papel del mercado laboral, la familia y las políticas familiares</i>	Lluís Flaquer	19.11.2004
Berga Timoneda	Anna	<i>Gènere i risc social: Un estudi de casos a partir de trajectòries biogràfiques</i>	Salvador Cardús	16.12.2004
Villarreal Méndez	Norma	<i>Sectores campesinos, mujeres rurales y Estado en Colombia</i>	Judith Astelarra	2005
Paz Abril	Desiderio de	<i>Prácticas escolares y socialización: la escuela como comunidad. Estudio etnográfico sobre la naturaleza diversa de las prácticas escolares en una escuela y su desigual influencia en la socialización escolar</i>	Josep Maria Masjuan	2005
Lurbe Puerto	Katia	<i>La enajenación de l@s otr@s. Estudio sociológico sobre el tratamiento de la alteridad en la atención a la salud mental en Barcelona y París</i>	Carlota Solé	2005
Amer Fernández	Joan	<i>Turisme i política. L'empresari hotelier de Mallorca. El període autonòmic de 1983 a 2003</i>	Climent Picornell i Salvador Cardús	1.01.2005
Pastor Gosálbez	Inmaculada	<i>La gestió privada en l'Administració pública?: El cas dels serveis sanitaris hospitalaris a Catalunya</i>	Fausto Miguélez	1.01.2005
Núñez Mosteo	Francesc	<i>Les plegades. Capellans secularitzats. La identitat dels ex</i>	Joan Estruch	22.06.2005
Rius Ulldemolins	Joaquim	<i>Un nou paradigma de la política cultural: Estudi sociològic del cas barceloní</i>	Pierre-Michel Menger i Arturo Rodríguez	28.06.2005
Ballester	Lluís	<i>Estratègies familiars i socials dels</i>	Montserrat Treserra	9.06.2006

Brage		<i>joves front a les necessitats</i>		
Margarit Segura	Daisy	<i>Inmigración, integración y territorios: Una mirada a la integración socioterritorial del «inmigrante extranjero» en la estructura urbana</i>	Carlota Solé	13.06.2006
Pérez Giménez	Roser	<i>Desigualdades en salud por clase social y política sanitaria: Las encuestas de salud de Cataluña (1994-2002)</i>	Cristina Sánchez	3.07.2006
Treviño Maruri	Rocío	<i>Estructura y dinámica de la monoparentalidad en España</i>	Lluís Flaquer i Montserrat Solsona	11.07.2006
Díaz Pont	Joana	<i>Responsabilitat corporativa i sostenibilitat: Actors socials, comunicació i governança</i>	Joan Subirats i Josep Espluga	1.01.2007
Alòs-Moner Vila	Ramon d'	<i>Mercat, classe i persona en les relacions laborals. Entre la individualitat i l'acció col·lectiva</i>	Fausto Miguélez	31.05.2007
Alcalde Campos	Rosalina	<i>Igualar en la diversidad: La atención educativa del alumnado de origen extranjero en los centros de educación primaria en Cataluña y las Islas Baleares</i>	Carlota Solé	3.07.2007
Mayoral Blasco	Susana	<i>«Mobbing»: Modelos explicativos y acción sindical</i>	Antonio Martín i Josep Espluga	13.07.2007
Moreno Colom	Sara	<i>Temps, treball i benestar: Una aproximació des de la vida quotidiana</i>	Teresa Torns	17.09.2007
Fonseca Prieto	Francisca	<i>Análisis de los procesos modernizadores desde la teoría de la sociedad del riesgo: Los procesos institucionales de modernización ecológica en Chile a partir de 1990</i>	Carlota Solé i Josep Espluga	23.10.2007
Martínez Sanmartí	Roger	<i>Taste in music as a cultural production: Young people, musical geographies and the imbrication of social hierarchies in Birmingham and Barcelona</i>	Salvador Cardús	26.10.2007



Verger Planells	Antoni	<i>L'AGCS i la política de l'educació: Anàlisi dels factors de liberalització en l'educació superior</i>	Xavier Rambla i Xavier Bonal	14.12.2007
Tarabini-Castellani Clemente	Aina	<i>Educación, pobreza y desarrollo: Agendas globales, políticas nacionales, realidades locales</i>	Xavier Bonal	25.04.2008
Massó Lago	Matilde	<i>La cualificación a debate. Un análisis de los usos empresariales de la noción de competencia en España</i>	Fausto Miguélez i Carlos Lozares	30.05.2008
Muntanyola Saura	Dafne	<i>Un nou model integrat del procés cognitiu expert. El cas d'una unitat hospitalària</i>	Carlos Lozares	18.06.2008
Brown del Rivero	Alfonso	<i>Las instituciones como factor competitivo: Un análisis comparativo del sector eléctrico con distintos procesos de integración</i>	Jordi Bacaria	18.12.2008
Collet Sabé	Jordi	<i>La civilització de la socialització: Els nous processos de socialització familiar a Catalunya</i>	Joan Estruch	1.01.2009
Estradé Saltó	Antoni	<i>La paradoxa i la modernitat: Una perspectiva d'anàlisi per a la sociologia</i>	Joan Estruch	1.01.2009
Griera Llonch	M. del Mar	<i>De la religió a les religions: Polítiques públiques i minories religioses a Catalunya</i>	Joan Estruch	1.01.2009
Valiente González	Òscar	<i>Elecció de centre i segregació escolar a Catalunya</i>	Xavier Rambla	1.01.2009
Escobedo Caparrós	Anna	<i>Les llicències parentals i els sistemes públics d'atenció als menors de tres anys a la Unió Europea</i>	Lluís Flaquer	2.02.2009
Elias Andreu	Marina	<i>L'aprenentatge dels estudiants universitaris en el marc del procés de Bolonya</i>	Josep Maria Masjuan	2.03.2009
Frías Ortega	Carla	<i>Familia y elección escolar en el mercado educativo local: Convergencias y divergencias en los razonamientos de las familias según su origen social en la comuna de San Fernando (Chile)</i>	Xavier Rambla	26.03.2009

Marzorati	Roberta	<i>Lontani vicini: Processi di costruzione sociale dell'alterità in contesti locali: una comparazione fra Milano e Barcellona</i>	Fabio Quassoli i Enrique Santamaría	1.04.2009
Carrasquer Oto	Pilar	<i>La doble presencia: Trabajo y empleo femenino en las sociedades contemporáneas</i>	Teresa Torns	16.06.2009
Coll Planas	Gerard	<i>La voluntad y el deseo. Construcciones discursivas del género y la sexualidad: el caso de trans, gays y lesbianas</i>	María Jesús Izquierdo	19.06.2009
Fachelli Oliva	Sandra	<i>Nuevo modelo de estratificación social y nuevo instrumento para su medición: El caso argentino</i>	Jordi Planas i Pedro López	14.10.2009
Báez Urbina	Francisco	<i>El problema de la acción colectiva y los movimientos de oposición ciudadana a la provisión de bienes de uso colectivo: El trazado del AVE a su paso por Barcelona: Un caso relevante de estudio</i>	Ángeles Lizón	25.11.2009

Font: OR-IEC, a partir de múltiples fonts d'informació.

Pel que fa al Departament de Sociologia i Anàlisi de les Organitzacions i el Departament de Teoria Sociològica, Filosofia del Dret i Metodologia de les Ciències Socials de la UB, imparteixen el màster de Recerca en sociologia i el doctorat de Sociologia, aquest darrer des de l'any 2000, ambdós plenament adaptats a l'espai europeu d'ensenyament superior des de l'any 2005. Aquesta estructura de docència d'estudis superiors ha donat lloc a la realització i lectura de nou tesis doctorals l'any 2003, tres l'any 2004, nou l'any 2005, cinc l'any 2006, dues l'any 2007 i tres l'any 2008.

En la taula 17 es poden veure les tesis llegides en sociologia a la UB en el període considerat.

TAULA 17  
*Tesis doctorals en sociologia a la UB (2003-2009)*

<i>Cognoms</i>	<i>Nom</i>	<i>Títol</i>	<i>Director/a</i>	<i>Data lectura</i>
Nazareno Souza	Elias	<i>Integración económica europea: MERCOSUR y ALCA: Consecuencias para el mundo del trabajo</i>	Ramón Flecha	2003
Oliver Pérez	Esther	<i>Espacios de diálogo entre culturas: Expresiones del universalismo dialógico en las sociedades multiculturales</i>	Ramón Flecha	2003
Alcoba Gómez	Ernest	<i>Difusión del arte contemporáneo: Distancias y reconciliaciones del arte con la esfera pública</i>	Ramón Flecha	2003
Mària Serrano	Josep F.	<i>Anàlisi i avaluació de la formació en centres de treball a Catalunya: Un equilibri d'eficàcia mitjana</i>	Jordi Planas	1.01.2003
Gómez González	Aitor	<i>Capitalización del desempleo, empresas de economía social: Un camino hacia la inclusión social</i>	María Soledad García	1.01.2003
Pedrol Rovira	Xavier	<i>La filosofía política de Cornelius Castoriadis</i>	José Antonio Estévez	1.01.2003
Ramos Martín	Francisco	<i>Autorrealización y trabajo</i>	Félix Ovejero	1.01.2003
Sordé Martí	Teresa	<i>Les reivindicacions educatives del poble gitano</i>	Ramón Flecha	1.01.2003
Campderrich Bravo	Ramón	<i>Derecho, política y orden internacional en la obra de Carl Schmitt, 1919-1945</i>	José Antonio Estévez	30.09.2003
Comas Miralles	Joan	<i>John St. Mill: Una lectura republicana</i>	Miquel Caminal	18.12.2003
Garcia Yeste	Carme	<i>Comunidades de aprendizaje: De la segregación a la inclusión</i>	Lídia Puigvert	2004
Segura Just	Juan Carlos	<i>Inmigración, integración y mestizaje</i>	Julio Añoveros	1.01.2004
Santa Cruz Ayo	Ignacio	<i>Calidad e igualdad en la universidad</i>	Josep Maria Rotger	1.01.2005

Casassas Marqués	David	<i>Propiedad y comunidad en el republicanismo comercial de Adam Smith: El espacio de la libertad republicana en los albores de la gran transformación</i>	Antoni Domènech	1.01.2005
Tomassi	Federico	<i>When is social protection competitiveness-enhancing?: A model of cost and benefits on economic efficiency</i>	Teresa Montagut i Nicola Acocella	1.01.2005
Dobernig	Mariana	<i>Reproducción asistida</i>	María Casado	1.01.2005
Fernández Gatica	María Ignacia	<i>Ciudadanía, políticas públicas y bienestar: El Estado social chileno y las posibilidades de desarrollo de la ciudadanía</i>	Teresa Montagut	1.01.2005
Hernández Quiñones	Andrés	<i>Teoría ética de Amartya Sen en la filosofía política contemporánea</i>	Félix Ovejero	1.01.2005
Jiménez Schlegl	Daniel	<i>Ética con códigos: un análisis filosófico-jurídico de la normativa deontológica en medicina y sus relaciones con el derecho y el Estado</i>	José Antonio Estévez	1.01.2005
Llobet Estany	Marta	<i>L'okupació com a espai(s) de creativitat social</i>	Teresa Montagut	1.01.2005
Maeso	Luisa	<i>Mediación en derecho</i>	María Casado	1.01.2005
Serradell Pumareda	Olga	<i>Igualdad de diferencias: El impacto de las migraciones en la estructura social</i>	Lidia Puigvert i Carmen Elboj	1.01.2006
París Ferrando	Anna	<i>Del ciutadà liberal al ciutadà republicà: Reptes, participació i implicació</i>	Teresa Montagut	1.01.2006
Ramírez Lizana	Álvaro E.	<i>El significado como fundamento de una teoría sociológica pragmática</i>	Ramón Flecha	1.01.2006
Sintes Pascual	Elena	<i>L'ús del català a la premsa diària a Catalunya: Opinions, actituds i pràctiques d'empreses i de professionals del sector envers l'ús del català</i>	Ana Collado	15.12.2006
Bonastra	Quim	<i>Ciencia, sociedad y planificación territorial en la institución del Lazareto</i>	Pedro Fraile	08.05.2006

Aquino da Silva	Roselaine	<i>Las aportaciones de la relación dialógica entre las escuelas de personas adultas de Porto Alegre y La Verneda</i>	Ramón Flecha	26.01.2007
Duarte	Marisa Elizabeth	<i>Las huelgas generales en España de 1982 a 2002: Entre la reforma laboral, el conflicto social y la política competitiva</i>	Salvador Aguilar i Jesús Matamala	11.07.2007
Burgos Silva	Germán	<i>El Banco Mundial como agente de la globalización jurídico-política: Análisis crítico de los proyectos de reforma judicial del Banco Mundial, con especial referencia al caso de Bolivia</i>	José Luis Gordillo	1.01.2008
Daguerre	Martín	<i>Participación política y vida buena</i>	Félix Ovejero i María Julia Bertomeu	9.06.2008
Murillo Bonvehí	David	<i>La responsabilitat social de l'empresa a les pimes de Catalunya. Anàlisi del discurs empresarial</i>	Félix Ovejero	3.07.2008

Font: OR-IEC, a partir de múltiples fonts d'informació.

En el Departament de Geografia i Sociologia de la UdL s'han realitzat i llegit dues tesis doctorals el 2004, tres el 2007 i una el 2009.

A continuació s'esmenten les tesis presentades en el període considerat a la UdL:

— Coelho Bortoleto, Marco Antonio. *La lógica interna de la gimnasia artística masculina (GAM) y estudio etnográfico de un gimnasio de alto rendimiento*. Direcció: Carles Feixa i Pere Lavega (novembre 2004).

— Miramontes Carballada, Ángel. *La industria del mueble en Galicia*. Direcció: M. Pilar Alonso (2004).

— Urteaga Castro-Pozo, Maritza. *La construcción juvenil de la realidad. Jóvenes mexicanos contemporáneos*. Direcció: R. Nieto (gener 2007).

— Burckhart, Kerstin. *Análisis comparativo y evaluación cuantitativa de la intermodalidad del tren de alta velocidad*. Direcció: Jordi Martí i Francisco Javier Tapiador (juny 2007).

— Mata Romeu, Anna. *Construcción de redes transnacionales y procesos de integración: El asentamiento de la comunidad argelina en Navarra*. Direcció: Joan Pallarés i Miguel Laparra (octubre 2007).

— Gutiérrez Palomero, Aaron. *La Unión Europea i la regeneració de barris amb dificultats. L'acció de la iniciativa comunitària Urban i la construcció d'una política urbana comunitària*. Direcció: Carme Bellet (desembre 2009).

En el cas del Departament de Ciències Polítiques i Socials de la UPF, imparteix el doctorat de Ciències polítiques i socials i màsters com ara Gestió de la immigració; Recerca en ciència política; Democràcies actuals: nacionalisme, federalisme i multiculturalitat; Filosofia política; l'European Master in Government, i els màsters interuniversitaris de Gestió pública (coordinat per la UAB), Estudis llatinoamericans i Relacions euromediterrànies, com s'ha indicat anteriorment. En relació amb la sociologia (considerada en relació amb l'àrea de coneixement d'adscripció del director/a), s'ha realitzat i llegit una tesi doctoral el 2007, dues el 2008 i tres el 2009.

Les tesis llegides a la UPF en el període considerat han estat les següents:

— Brodmann, Stefanie. *Labour market assimilation of immigrants in Germany and Denmark*. Direcció: Gøsta Esping-Andersen i Libertad González (desembre 2007).

— Ozcan, Bercay. *The effects of marital transitions and spousal characteristics on economic outcomes*. Direcció: Gøsta Esping-Andersen (octubre 2008).

— Wegenast, Tim Christian. *The legacy of landlords: Educational distribution, political accountability and development in a comparative perspective*. Direcció: Jacint Jordana i Gøsta Esping-Andersen (novembre 2008).

— Kucel, Aleksander. *Three essays on over-education and labor market*. Direcció: Gøsta Esping-Andersen (juliol 2009).

— Billingsley, Sunnee. *Casualties of turbulent economic transition: Premature mortality and foregone fertility in the post-communist countries*. Direcció: Gøsta Esping-Andersen (setembre 2009).

— Vidal Torre, Sergi. *Essays on residential trajectories and social ties in the stage of early adulthood*. Direcció: Pau Baizán (novembre 2009).

En relació amb els efectius disponibles per a la recerca, el PDI dedicat a la recerca en sociologia mostra una evolució complexa. En el cas de la UB, aquest ha canviat poc en el conjunt del període i s'ha mantingut relativament estable. Per la seva banda, el PDI de l'àmbit de la sociologia ha augmentat amb força en el cas de la UAB i, en menor mesura, en el de la UPF. A la UdL, la URV i la UdG, el PDI ha tendit a mantenir-s'hi estable.

Les dades concretes per universitats poden consultar-se en la figura 7 i la taula 18.

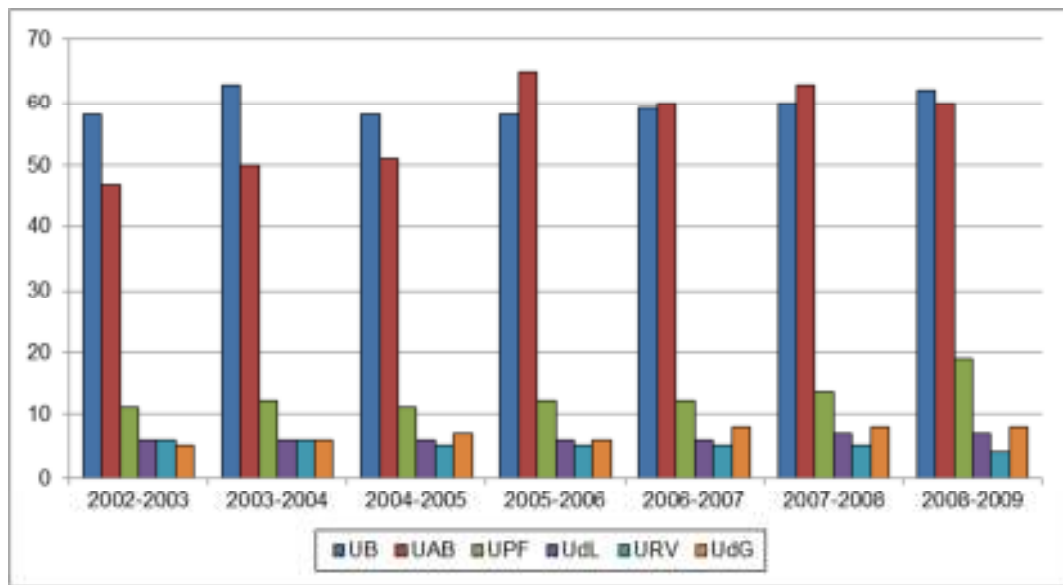


FIGURA 7. Personal docent i investigador en sociologia per universitats i cursos (2002-2009).

Font: Secretaria d'Universitats i Recerca (Generalitat de Catalunya).

TAULA 18

Personal docent i investigador en sociologia per universitats i cursos (2002-2009)

	2002-2003	2003-2004	2004-2005	2005-2006	2006-2007	2007-2008	2008-2009
UB	58	63	58	58	59	60	62
UAB	47	50	51	65	60	63	60
UPF	11	12	11	12	12	14	19
UdL	6	6	6	6	6	7	7
URV	6	6	5	5	5	5	4
UdG	5	6	7	6	8	8	8

Font: Secretaria d'Universitats i Recerca (Generalitat de Catalunya).

Si analitzem el percentatge de PDI permanent en relació amb el total (figura 8), observem que la UB pràcticament n'ha mantingut la proporció en el període, mentre que en el cas de la UAB s'identifica una important disminució del PDI permanent en relació amb el total, sobretot per l'augment d'associats i, en menor percentatge, de lectors, així

com per la important disminució de professors titulars d'escola universitària en el període. Per la seva banda, la UPF ha tendit a l'augment de places permanents, com en el cas de la URV, mentre que a la UdL i a la UdG ha augmentat el percentatge de professorat no permanent. Tot i això, alguns grups de recerca han tendit a complementar els sous del professorat associat amb recursos provinents de projectes competitius, que han permès a aquests professors dur a terme projectes competitius en els àmbits estatal i internacional.

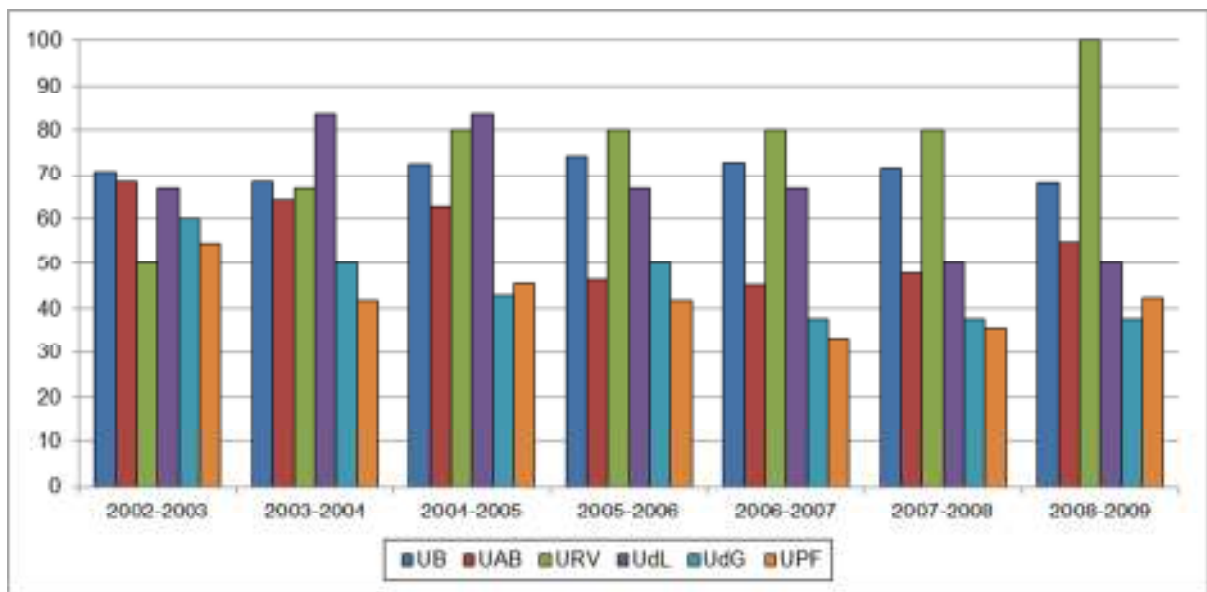


FIGURA 8. Percentatge del PDI permanent\* sobre el PDI total en sociologia per universitats i cursos.

Font: elaboració pròpia a partir de dades de la Secretaria d'Universitats i Recerca (Generalitat de Catalunya).

\* En el càlcul es consideren figures permanents les següents: titulars d'universitat, titulars d'escola universitària, associats permanents, agregats, emèrits i catedràtics. Com a figures no permanents es comptabilitzen els associats, associats substituïts i lectors.

En relació amb els grups de recerca, en el cas del Departament de Sociologia de la UAB destaquen, com a grups de recerca consolidats, el Centre d'Estudis Sociològics sobre la Vida Quotidiana i el Treball (QUIT), el Grup de Recerca en Educació i Treball (GRET), Investigacions en sociologia de la religió (ISOR) i el Grup d'Estudis d'Immigració i Minories Ètniques (GEDIME), i, com a grup emergent, el Grup de Sociologia Analítica i Disseny Institucional (GSADI). Per altra banda, també cal destacar el Grup de Recerca en Educació i Equitat (GREDEQ), adscrit a l'IGOP.

En el cas de la UB, i pel que fa al Departament de Teoria Sociològica, Filosofia del Dret i Metodologia de les Ciències Socials, destaquen, com a grups consolidats, el



Grup de Recerca en Desigualtats i Grups Culturals; el Centre d'Estudis sobre Cultura, Política i Societat (CECUPS), i el Grup de Recerca en Gènere, Identitat i Societat (GIS, l'antic Grup de Recerca en Gènere, Identitat Cultural i Educació). Per la seva banda, en el Departament de Sociologia i Anàlisi de les Organitzacions, destaquen, com a grups de recerca consolidats, Benestar, comunitat i control social (COPOLIS), i el Grup d'Estudis de Poder i Privilegi. Igualment, a la UB cal ressaltar, com a grup de recerca singular del Departament de Geografia Humana, el Grup de Recerca Territori, Població i Ciutadania.

Per altra banda, en el cas de la UPF, destaca com a grup consolidat el Grup de Recerca en Sociodemografia (SOCIODEM), i pel que fa a la URV, el grup Anàlisi social i organitzativa. Finalment, en el cas dels Estudis d'Humanitats de la UOC, s'identifica com a grup emergent el Grup d'Estudis en Cultura i Societat (GRECS).

Finalment, és necessari esmentar en aquest apartat, com s'ha fet en el cas de l'antropologia social i cultural i de la ciència política i de l'Administració, l'IIEDG, format per grups de recerca reconeguts presents en diferents àmbits de les ciències socials, que organitza des del 2007 el màster oficial interuniversitari d'Estudis de dones, gènere i ciutadania, coordinat per la UB, amb la UAB, la UdG, la UPC, la URV, la UVic, la UdL i la UPF.

#### **4.2.2. Altres institucions de recerca i universitats privades**

La sociologia també està present més enllà de les universitats públiques, amb un seguit d'institucions de recerca pluridisciplinària en el camp de les ciències socials, que poden ser entitats amb finançament públic o fundacions privades. En el primer cas, sense ànim d'exhaustivitat, cal destacar el Centre d'Estudis Demogràfics (CED) i el CIIMU. El CED és un centre de recerca creat el 1984 per un conveni entre la Generalitat de Catalunya i la UAB, i adopta des del 1985 la forma de consorci, regit per representants de cada una d'aquestes institucions promotores i per la mateixa directora del CED, que constitueixen el Consell de Govern del centre. La seva activitat investigadora es concreta en diferents línies permanents de recerca i en treballs específics per encàrrecs provinents dels àmbits públic i privat. Per la seva banda, el CIIMU és un consorci format per l'Ajuntament de Barcelona, la Diputació de Barcelona, la UB, la UAB i la UOC. En el centre, hi treballa i hi col·labora un equip

d'investigadors i investigadores universitaris dels camps de l'antropologia, la sociologia, la psicologia, l'educació social, la pedagogia i la comunicació, així com diversos professionals de la intervenció social. En el segon cas, cal destacar la Fundació Jaume Bofill i la Fundació Centre d'Iniciatives i Recerques Europees a la Mediterrània (CIREM). La primera ha finançat diferents recerques en el període analitzat i s'ocupa de promoure iniciatives que facilitin el coneixement de la societat i que impulsin realitzacions que en contribueixin al millorament, a través de la supressió de les desigualtats. Per altra banda, la Fundació CIREM és una fundació privada creada el 1989, sense ànim de lucre, especialitzada en la investigació aplicada i l'assessorament en l'àmbit social.

### **4.3. La recerca**

#### **4.3.1. Els projectes de recerca**

En el període que abraça l'informe, l'activitat investigadora en l'àmbit de la sociologia ha estat intensa. Els fons públics han estat la principal font de finançament en l'àmbit estatal, a través del programa d'investigació no orientada. Així, en el cas de la UAB s'han aconseguit setze projectes en el període considerat a través d'aquest programa del MICYT, i vint-i-tres en el cas dels dos departaments de la UB. Per la seva banda, la UdL ha aconseguit quatre projectes d'investigació no orientada, dos la UPF i la URV i un la UOC. Finalment, el CED ha obtingut tres projectes del camp de la sociologia a través d'aquest programa, i un el CIIMU. Una altra font de finançament rellevant han estat els ajuntaments i els consells comarcals, així com la Fundació Jaume Bofill.

Per la seva banda, la recerca amb fons europeus ha estat especialment present en el període 2003-2009, en especial a través del V, VI i VII Programa Marc de recerca de la UE. Així, en el cas de la UAB s'ha participat en un projecte del V Programa Marc i en quatre del VI Programa Marc. En el cas de la UB, en el període considerat s'ha participat en un projecte del V Programa Marc i en dos del VI Programa marc, i en el cas de la UPF, en un del V Programa Marc i en un del VII Programa Marc. Per altra banda, també es pot observar finançament de projectes a través de l'Organització per a

la Seguretat i la Cooperació a Europa (OSCE) a la UAB, i del programa europeu Grundtvig, a la UB.

A continuació es presenta una llista no exhaustiva de projectes en el període estudiat:

a) Departament de Sociologia de la UAB

Projectes europeus

— «RESORE: Employee's resources and social rights in Europe.» Participants i/o direcció: Andreu Lope. V Programa Marc (2002-2005).

— «DYNAMO: Dynamics of national employment models.» Participants i/o direcció: Fausto Miguélez i Albert Recio. VI Programa Marc (2004-2007).

— «New modes of governance for sustainable forestry in Europe.» Participants i/o direcció: Glòria Domínguez. VI Programa Marc (2006-2008).

— «INCLUD-ED: Strategies for inclusion and social cohesion from education in Europe.» Participants i/o direcció: Teresa Sordé. VI Programa Marc (2006-2011).

— «CAPRIGHT: Resources, rights and capabilities; in search of social foundations of Europe.» Participants i/o direcció: Joan Miquel Verd (2007-2010).

— «Roma immigrants in Spain.» Participants i/o direcció: Teresa Sordé. OSCE (2008-2009).

Projectes nacionals d'investigació no orientada

— «El profesorado frente a los cambios de la universidad.» Josep Maria Masjuan (2003).

— «16-19. Transiciones de los jóvenes después de la escuela obligatoria.» Rafael Merino (2003).

— «Los negocios étnicos en España.» Carlota Solé (2003).

— «Desarrollo local, social y sostenible con generación de empleo.» Fausto Miguélez (2005).

— «Más allá de la focalización: educación, desarrollo y lucha contra la pobreza en el Cono Sur. Análisis de las aplicaciones de la nueva agenda política global en la región.» Xavier Bonal (2005).

- «Normas sociales, racionalidad y estrategias de diseño institucional: modelos formales y aplicaciones de política social.» José Antonio Noguera (2006).
- «Especialidad de formación, especialidad de empleo y resultados de inserción.» Jordi Planas (2006).
- «Educación-trabajo e inclusión social de los jóvenes.» Maribel García (2007).
- «Transnacionalismo económico: remesas y empresas de los migrantes bolivianos en España.» Carlota Solé (2007).
- «Progresos y limitaciones de la educación para todos: la política de la agenda educativa, la tendencia de las desigualdades educativas y la calidad de la democracia en América Latina.» Xavier Rambla (2008).
- «Inmigración gitana en España: los retos de la inclusión social y la convivencia.» Teresa Sordé (2008).
- «Los estudiantes ante la nueva reforma universitaria.» Helena Troiano (2008).
- «Estudio comparado de casos sobre la influencia mutua entre el capital e integración sociales y la inserción, estabilidad, promoción y cualificación en el empleo.» Carlos Lozares (2008).
- «El cambio del modelo de empleo en España.» Fausto Miguélez (2008).
- «El reparto del tiempo y el uso del espacio en las parejas biactivas. La situación española en el contexto europeo.» Marc Ajenjo (2009).
- «Mecanismos sociales y disposiciones hacia la igualdad: factores explicativos de las percepciones sociales de justicia distributiva e implicaciones para las políticas redistributivas.» José Antonio Noguera (2009).

b) Departament de Teoria Sociològica, Filosofia del Dret i Metodologia de les Ciències Socials de la UB

Projectes europeus

- «INCLUD-ED: Strategies for inclusion and social cohesion from education in Europe.» Participants i/o direcció: Ramón Flecha. VI Programa Marc (2006-2011).

— «WORKALO: The creation of new occupational patterns for cultural minorities. The gypsy case.» Participants i/o direcció: Ramón Flecha. V Programa Marc (2001-2004).

#### Projectes nacionals d'investigació no orientada

— «Una nueva sociedad civil: acciones colectivas de masas después de la transición (España, c. 1982-2002).» Salvador Aguilar (2003).

— «Integración de las ciudadanías estatales y europea en los campos temáticos de los derechos, la gobernabilidad, la interculturalidad, el género, la comunicación pública y las nuevas tecnologías.» Juan Ramón Capella (2003).

— «Solidaridad familiar y ciudadanía en el marco de la ciudad difusa.» Anna Alabart (2003).

— «Teorías y sociedades dialógicas. Nuevas transferencias ciencia-sociedad en la era del conocimiento.» Lúdia Puigvert (2003).

— «Análisis de los procesos de transnacionalidad económica y política marroquí, ecuatoriana y rumana. La migración como factor de desarrollo en los países de origen y acogida.» Ramón Flecha (2005).

— «La universidad ante los cambios sociales y económicos. El reto de la calidad.» Josep Maria Rotger (2005).

— «Equilibrio reflexivo e indexación histórica de los conceptos filosófico-políticos.» Antoni Domènech (2005).

— «Estudio piloto sobre la política cultural en España.» Arturo Rodríguez (2006).

— «Actos comunicativos y superación de las desigualdades sociales en las relaciones de género y la convivencia entre culturas.» Marta Soler (2006).

— «Transformaciones jurídico-políticas suscitadas por la mundialización en el ámbito de la democracia y de los derechos humanos. Formas de participación y zonas de exclusión en el ejercicio de los derechos.» Juan Ramón Capella (2006).

— «Reacciones divergentes ante la globalización: economías avanzadas y los proyectos NAFTA y de ampliación de la Unión Europea.» Juan Díez (2006).

— «Citiroma. Análisis de nuevos mecanismos de construcción de la ciudadanía multicultural en España: contribuciones del pueblo gitano.» J. Gómez (2006).

- «La sostenibilidad social según las formas urbanas. Movilidad residencial, espacios de vida y uso del tiempo en las regiones metropolitanas.» Anna Alabart (2007).
- «El sistema de la política cultural en España.» Arturo Rodríguez (2008).
- «Coyunturas y trasfondos interpretativos: ontología social, historia, sentido común y buen sentido en la filosofía política.» Antoni Domènech (2009).
- «Espejismo del ascenso social y socialización de la violencia de género.» Esther Oliver (2009).
- «Impacto de los actos comunicativos en la construcción de nuevas masculinidades.» Marta Soler (2009).

c) Departament de Sociologia i Anàlisi de les Organitzacions de la UB

Projectes europeus

- «Wellchi Network. The well-being of children: the impact of changing family forms, working conditions of parents, social policy and legislative measures.» Direcció i/o participació: CIIMU. VI Programa Marc (2004-2007).
- «Diagnosis of higher education in european penitentiaries.» Direcció i/o participació: A. Viedma. Programa Grundtvig. Comissió Europea (2005-2007).

Projectes nacionals d'investigació no orientada

- «Modificación del contrato generacional y políticas de asistencia domiciliaria.» Jordi Caïs (2003).
- «La élite política autonómica en la España democrática.» Xavier Coller (2003).
- «Análisis sociológico de la universidad española como organización compleja en un entorno globalizado.» Jesús Manuel de Miguel (2003).
- «Redes sociales II: redes y capital social como factores de estratificación, vertebración y poder.» José Antonio Rodríguez (2003).
- «Monomarentalidad en España: perfiles y estrategias en el marco del bienestar.» Elisabet Almeda (2004).
- «Estructura y dinámica de las redes sociales y sus implicaciones.» José Antonio Rodríguez (2007).

d) Departament de Ciències Polítiques i Socials de la UPF

Projectes internacionals

— «EQUALSOC: Economic change, quality of life and social cohesion. Network of excellence.» Direcció i/o participació: Gøsta Esping-Andersen (2005-2010).

— «MAFE: Migrations between Africa and Europe.» Direcció i/o participació: Pau Baizán. VII Programa Marc (2008-2012).

Projectes nacionals d'investigació no orientada

— «Riesgos y oportunidades a lo largo del curso de vida en las sociedades postindustriales.» Gøsta Esping-Andersen (2003).

— «Efectos distributivos del nuevo rol de la mujer.» Gøsta Esping-Andersen (2007).

— «Migraciones entre Senegal y España (MESE). Análisis de las trayectorias migratorias, familiares y laborales de los inmigrantes senegaleses en España.» Pau Baizán (2009).

e) Departament de Gestió d'Empreses de la URV

— «Idiomas y mercados: eficiencia lingüística y desigualdad social ante la integración económica europea.» Amado Alarcón (2005).

— «Nueva pobreza y exclusión social en los jóvenes de España.» Ignasi Brunet (2008).

f) Departament de Geografia i Sociologia de la UdL

Projectes nacionals d'investigació no orientada

— «¿Reyes y reinas latinos? Identidades culturales de los jóvenes de origen latinoamericano en España.» Carles Feixa (2005).

— «Asociacionismo e inmigración africana: funciones latentes y manifiestas.»

Jordi Garreta (2008).

g) IN3 de la UOC

Projectes nacionals d'investigació no orientada

— «Flujos de recursos humanos en ciencia y tecnología. Buscando la excelencia a través del talento.» Ana M. González (2008).

h) Altres institucions de recerca

El CED ha obtingut tres projectes d'investigació no orientada:

— «Demografía e integración social de la población de nacionalidad extranjera en España.» Andreu Domingo (2004).

— «Comportamientos sociodemográficos diferenciales e integración social de la población inmigrada y de sus descendientes en España.» Andreu Domingo (2008).

— «Hogares de familias reconstituidas y equidad de género: ¿nuevas paradojas?» Rocío Treviño (2008).

I, per la seva banda, el CIIMU ha obtingut un projecte en l'àmbit de la sociologia:

— «Políticas migratorias, transnacionalismo familiar y estratificación cívica. Migraciones latinoamericanas a España.» Claudia Pedone (2009).

En l'àmbit de la sociologia, la Fundació CIREM, entitat privada sense ànim de lucre, també ha obtingut en el període analitzat finançament per a diversos projectes nacionals, finançats per la Generalitat de Catalunya, ajuntaments, consells comarcals o d'altres, però també per a projectes en l'àmbit europeu. En aquest sentit, destaca la seva participació en un seguit de projectes europeus en el període considerat. Sense ànim d'exhaustivitat, els principals projectes de recerca europeus han estat:

— «Care work in Europe: current understandings and future directions.» Participants i/o direcció: Oriol Homs, Maria Lluïsa Marrugat i Anna Escobedo. V Programa Marc (2001-2005).

— «From welfare to knowfare. An european approach to employment and gender mainstreaming in the knowledge based society (wellknow).» Participants i/o



direcció: Maria Caprile, Jordi Potrony i Sebastià Sarasa. V Programa Marc (2002-2005).

— «Learning in Europe: Observatory on National and International Evolution (LEONIE).» Participants i/o direcció: Josep Maria Rotger i Oriol Homs. Comissió Europea. Direcció General d'Educació i Cultura (2003-2006).

— «Meta-analysis of gender and science research.» Participants i/o direcció: M. Caprile, N. Vallès, E. Papp i M. Lamiel. VII Programa Marc (2007-2011).

Per altra banda, la Fundació Jaume Bofill ha desenvolupat una rellevant tasca de finançament i publicació de recerques en el període 2003-2009. Així, sense ànim d'exhaustivitat, en la taula 19 es poden veure les principals recerques del període considerat pel report.

TAULA 19  
*Projectes i publicacions de la Fundació Jaume Bofill en sociologia (2003-2009)*

<i>Títol</i>	<i>Autor/a</i>	<i>Any</i>
Les desigualtats en la salut a Catalunya	Joan Benach i Carme Borrell	2003
Més enllà de l'escola. Transformacions socials i noves dinàmiques educatives i professionals	Joan Subirats, Clara Riba, Montserrat Ribera i Josep Alsinet	2003
Les desigualtats socials entre la població catalana amb discapacitats	Colectivo IOE	2004
Construint identitats. Espais i processos de socialització dels joves immigrants	Xavier Besalú i Teresa Climent	2004
Política educativa i igualtat d'oportunitats	Xavier Bonal, Miquel Àngel Essomba i Ferran Ferrer	2004
Les desigualtats territorials en l'ensenyament a Catalunya	Xavier Bonal, Xavier Rambla i Marc Ajenjo	2004
Educació i immigració: l'acollida als centres educatius	Miquel Àngel Alegre	2005
La renda bàsica de ciutadania	Jordi Arcarons, Àlex Boso, José Antonio Noguera i Daniel Raventós	2005
Evolució de les desigualtats en la salut a Catalunya	Carme Borrell i Joan Benach (coordinadors)	2005

Vides al descobert. Els mons viscuts del fenomen «sense sostre»	Elisabet Tejero i Laura Torrabadella	2005
Menors que emigren sols del Marroc a Catalunya	Marta Comas i Violeta Quiroga	2005
De l'Equador a Catalunya: el paper de la família i les xarxes migratòries	Claudia Pedone	2006
L'estat de la immigració a Catalunya. Anuari 2005	Maria Jesús Larios i Mònica Nadal	2006
Immigrants als instituts. L'acollida vista pels seus protagonistes	Miquel Àngel Alegre, Ricard Benito i Sheila González	2006
Processos de segregació escolar a Catalunya	Ricard Benito i Isaac González	2007
El professorat i el sistema educatiu català. Propostes per al debat	Miquel Martínez	2008
Les condicions de vida de la població immigrada a Catalunya	Marc Ajenjo, Amand Blanes, Jordi Bosch, Sònia Parella, Albert Recio, Josep San Martín i Elena Sintès	2008
Immigrants a les ciutats	Joan Carles Martori i Karen Hoberg	2008

Font: Fundació Jaume Bofill.

En l'àmbit de la sociologia, cal esmentar que la Generalitat de Catalunya, a través de la CIRIT, ha finançat diversos projectes en el període considerat, tot i ser-ne difícil la quantificació. Així, en el cas dels ajuts per a projectes de recerca en matèria d'immigració a Catalunya, en podem identificar com a mínim set l'any 2005, deu el 2006 i cinc el 2009. Per altra banda, cal esmentar les beques dels projectes Batista i Roca, destinades a finançar projectes en l'àmbit de les humanitats i les ciències socials, que han finançat diversos projectes en l'àmbit de les ciències socials en el període analitzat.

#### **4.3.2. Els resultats de la recerca**

En l'àmbit català, dues publicacions han mantingut la seva activitat en l'àmbit de la sociologia: *Papers: Revista de Sociologia*, del Departament de Sociologia de la UAB, i *Revista Catalana de Sociologia*, editada per l'Associació Catalana de Sociologia. Ambdues revistes han aconseguit mantenir l'activitat, tot i els alts i baixos en la periodicitat, i han permès a nombrosos investigadors publicar els resultats de les seves recerques.

Per altra banda, els resultats de la recerca en sociologia s'analitzen a través de la difusió científica del camp. En aquest sentit, podem observar en la taula 20 que la publicació d'articles en revistes i de llibres s'ha mantingut, tot i les pujades i baixades, relativament estable al llarg del període considerat. Per altra banda, han augmentat amb molta intensitat la presència en congressos i les tesis, les tesines i els treballs d'investigació.

TAULA 20  
*Resultats de la recerca en sociologia (2003-2009)*

	2003	2004	2005	2006	2007	2008	2009
Publicacions en revistes	183	211	178	186	158	187	171
Publicacions en llibres	221	181	194	226	236	265	209
Contribucions a congressos (sense dades de la UAB)	134	180	159	186	209	257	249
Tesis, tesines i treballs d'investigació	34	46	38	53	52	57	70

Font: OR-IEC, a partir de la consulta de les bases de dades GREC UB (<https://webgrec.ub.es>), GREC URV (<http://webgrec.urv.es>), GREC UdL (<http://webgrec.udl.es>), GREC UdG (<https://webgrec.udg.edu>) GREC URL (<https://webgrec.url.es>), el Portal de producció científica de la UPF (<http://argos.upf.edu>) i Producció científica de la UAB (<http://tinyurl.com/6rfwl6>).

Com s'observa en la figura 9, el nombre de publicacions catalanes en revistes indexades en l'SSCI ha anat augmentant en el període 2003-2009. Suposa aproximadament un terç del total de les publicacions en revistes indexades en sociologia a Espanya i, amb variacions entre els anys, Catalunya se situa a molta distància de Dinamarca. A pesar d'aquesta rellevant presència en les publicacions indexades, Catalunya queda encara lluny del volum de publicacions en revistes indexades d'Holanda.

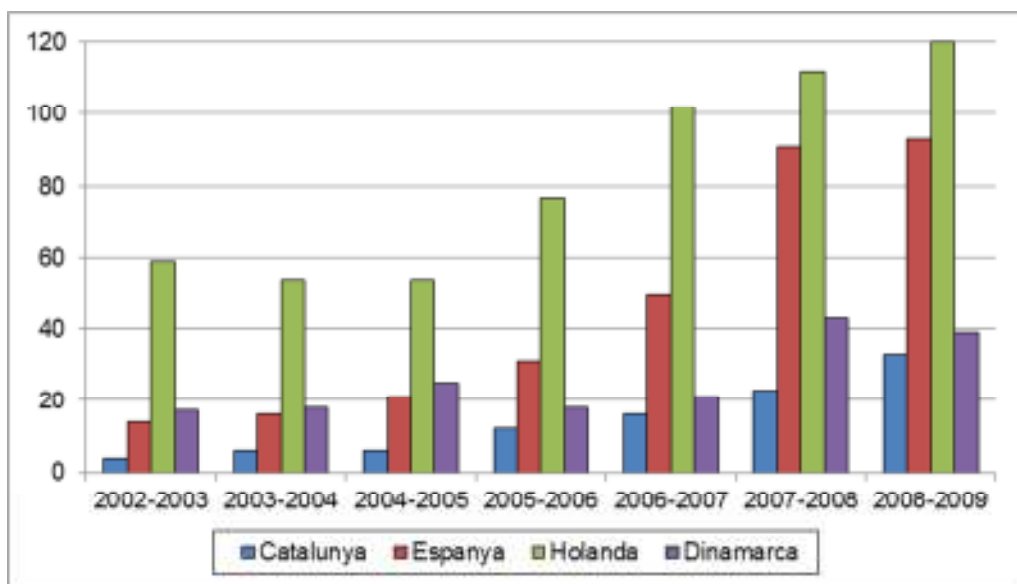


FIGURA 9. Articles publicats en revistes indexades en l'SSCI per països (2003-2009).  
 Font: OR-IEC, a partir de la consulta de la base de dades SSCI.

Com hem indicat en els apartats de les altres disciplines, l'impacte de les publicacions el mesurem a partir de les citacions per article durant els tres anys posteriors a la seva publicació. Les dades per al 2009 no són completes, ja que només arriben fins al 2011.

La taula 21, mostra les citacions per article en sociologia. En el cas de Catalunya, s'observa un nombre de citacions superior al d'Espanya, però manifestament inferior al d'Holanda i Dinamarca, fet que posa de manifest la necessitat d'una internacionalització més gran de les temàtiques i les línies de recerca de la sociologia a Catalunya.

TAULA 21  
*Citacions per article (SSCI, 2003-2009)*

	2003	2004	2005	2006	2007	2008	2009*
Catalunya	2,25	2,83	3,00	4,50	2,81	2,39	1,36
Espanya	1,64	2,31	4,71	4,00	2,12	1,90	0,94
Holanda	2,68	3,91	3,69	0,94	4,49	4,06	3,98
Dinamarca	2,29	1,06	5,36	3,83	3,57	3,70	2,95

Font: OR-IEC, a partir de la consulta de la base de dades SSCI.

\* Dades provisionals fins al 2011.

Citacions per article durant els tres anys següents a la publicació.

## 5. EL TREBALL SOCIAL

### 5.1. Presentació

Aquest és el primer report de la recerca en ciències socials que inclou el treball social com a disciplina pròpia. La raó d'aquest fet rau, per una banda, en la seva institucionalització com a disciplina acadèmica, que ha donat lloc a diferents departaments o seccions en l'interior de departaments i, sobretot, a la seva estabilització com a disciplina docent. Per altra banda, però, aquest augment de l'activitat docent, sens dubte vinculada a la seva orientació pràctica, implica també una menor presència en l'àmbit de la recerca.

A Catalunya, els processos d'integració del treball social a les universitats han patit un considerable retard. La realitat és que la integració del treball social a les universitats públiques catalanes no s'inicia fins l'any 2001, quan l'Escola Universitària de Treball Social de Barcelona inicia el seu procés d'integració gradual a la UB, com a Estudis de Treball Social, en el curs 2001-2002. Aquest mateix curs s'inicia el pla d'estudis reformat de treball social. Aquest procés d'integració del centre finalitzarà el setembre del 2004, amb la primera promoció amb els estudis integrats a la UB. Amb la creació de la URL, de titularitat privada, la fins aleshores Escola Universitària de Treball Social de l'Institut Catòlic d'Estudis Socials de Barcelona inicia el procés de desadscripció de la UB per integrar-se a la nova universitat. Aquesta dilució d'estudis es pot considerar com una pèrdua important per als estudis de treball social, ja que l'escola de Barcelona havia estat durant els seus setanta anys d'existència una escola de provada qualitat pedagògica i un referent per a totes les escoles del país.<sup>9</sup>

En tot cas, en el present report només es presentaran unes breus línies en comú amb el conjunt dels informes presentats en el camp de les ciències socials. En aquest sentit, en primer lloc indicarem breument les entitats de recerca, on el domini de l'àmbit universitari és indiscutible, i, posteriorment, passarem a considerar la recerca realitzada. Finalment, analitzarem els resultats de la recerca realitzada a Catalunya en l'àmbit del treball social.

## **5.2. Entitats de recerca**

### **5.2.1. Les universitats públiques**

El treball social es troba poc difós com a disciplina acadèmica a les universitats públiques catalanes. Tot i això, cal destacar-ne la presència en el Departament de Treball Social i Serveis Socials de la Facultat de Pedagogia de la UB i en el Departament d'Antropologia, Filosofia i Treball Social de la URV. Per altra banda, és una àrea de coneixement en el Departament de Pedagogia i Psicologia de la UdL.

---

9. Informació extreta del projecte docent per accedir a la plaça de titular de Josefa Fernández Barrera, professora titular d'universitat del Departament de Treball Social i Serveis Socials de la UB, defensat l'any 2003 (documentació proporcionada per la mateixa autora).

El Departament de Treball Social i Serveis Socials de la UB imparteix docència al màster d'Intervencions socials i educatives de la Facultat de Pedagogia; al màster de Formació del professorat d'educació secundària obligatòria i batxillerat, formació professional i ensenyament d'idiomes, adscrit a la Facultat de Formació del Professorat, així com al màster de Gestió cultural de la Facultat d'Economia i Empresa, tots a la UB. En aquest marc, l'any 2009 ha estat llegida una tesi pertanyent al camp del treball social a la Facultat de Pedagogia de la UB:

— Vicente Zueras, Irene de. *El lugar de la supervisión educativa en la formación de grado en trabajo social*. Direcció: Violeta Núñez (2009).

Per la seva banda, el Departament d'Antropologia, Filosofia i Treball Social de la URV imparteix docència en els màsters d'Antropologia urbana, d'Antropologia mèdica i salut internacional, de Migracions i mediació social i de Joventut i societat, així com en els programes de doctorat d'Antropologia, de Migracions i mediació social i d'Intervenció social: joventut i gènere.<sup>10</sup> La participació en els programes de doctorat ha suposat la realització en el camp del treball social de dues tesis doctorals el 2003, una el 2008 i una altra el 2009.

A continuació es poden consultar les tesis preparades i llegides en el període analitzat a la URV:

— Báñez Tello, Tomasa. *El trabajo social en Aragón. Análisis de una profesión feminizada*. Direcció: Dolors Comas d'Argemir (2003).

— Miranda Aranda, Miguel. *Pragmatismo, interaccionismo simbólico y trabajo social: De cómo la caridad y la filantropía se hicieron científicas*. Direcció: Josep M. Comelles (2003).

— Roca Roger, Montserrat. *Un altre viatge a Ítaca. La gestió de la pluridiscapacitat a la família*. Direcció: Josep M. Comelles (setembre 2008).

— Puig Cruells, Carmina. *La supervisión en la intervención social: Un instrumento para la calidad de los servicios y el bienestar de los profesionales*. Direcció: Josep M. Comelles i Jesús Hernández (desembre 2009).

---

10. S'hi inclou el conjunt de les activitats del departament, ja que no es poden diferenciar les que corresponen al treball social i les que corresponen a l'antropologia.



En relació amb els efectius per a la recerca, en la taula 22 es pot veure el PDI en treball social a les universitats públiques catalanes.

TAULA 22  
*Personal docent i investigador en treball social per universitats i cursos (2002-2009)*

	2002-2003	2003-2004	2004-2005	2005-2006	2006-2007	2007-2008	2008-2009
UB	21	43	41	43	46	47	48
UdL	2	6	6	6	8	6	9
URV	11	13	10	9	8	8	8

Font: Secretaria de Recerca i Universitats (Generalitat de Catalunya).

El professorat universitari en l'àmbit del treball social ha tendit a augmentar de manera molt important en el cas de la UB. Aquest augment, però, respon més a les creixents necessitats docents que no a la recerca, ja que dels quaranta-vuit professors/es del curs 2008-2009, vint-i-set són professors associats, i dotze, col·laboradors permanents. A pesar d'això, en els darrers anys s'observa una certa tendència a l'estabilització. Igualment, el cas de la UdL mostra un assentament i creixement del professorat en el període analitzat: passa d'uns escassos dos professors a nou al final del període (2008-2009), amb sis associats, dos col·laboradors permanents i un titular d'escola universitària. Finalment, en el cas de la URV, s'ha tendit a la disminució, i dels vuit membres del PDI del curs 2008-2009, set són associats que responen a les necessitats de docència de l'àrea.

En relació amb els grups de recerca, com a grup de recerca emergent reconegut per la Generalitat de Catalunya, hi trobem el Grup de Recerca i Innovació en Treball Social (GRITS) de la UB.

### 5.2.2. Altres institucions de recerca

Fora de les universitats públiques, en l'àmbit del treball social, són especialment rellevants les Escoles Universitàries de Treball Social i Educació Social Pere Tarrés (EUTSES) de la URL, amb cinquanta-set professors en el bienni 2008-2009. En aquesta

institució, cal ressaltar-hi el grup de recerca emergent reconegut per la Generalitat de Catalunya Infància i família en ambients multiculturals (IFAM), vinculat a la Fundació Pere Tarrés de la URL.

### **5.3. La recerca**

#### **5.3.1. Els projectes de recerca**

L'escàs desenvolupament de la recerca en l'àmbit del treball social, que hem vist que està especialment centrat en la docència, comporta que en el període considerat només pugui identificar-se un projecte nacional d'investigació no orientada; en aquest cas, a la URL:

— «Los menores inmigrantes no acompañados en España. Estado actual y nuevas tendencias.» Violeta Quiroga Raimúndez. Pla Nacional de Recerca Científica, Desenvolupament i Innovació Tecnològica (2006-2009).

En el cas de la UB, cal destacar la participació en els projectes:

— «Incidencia de la Ley integral contra la violencia de género en la formación inicial del profesorado.» Participants i/o direcció: Rosa M. Alegre i Irene de Vicente. Pla Nacional de Recerca Científica, Desenvolupament i Innovació Tecnològica (2004-2007).

— «Los menores inmigrantes acompañados en España. Estado actual y nuevas tendencias.» Participants i/o direcció: Violeta Quiroga Raimúndez. Pla Nacional de Recerca Científica, Desenvolupament i Innovació Tecnològica (2006-2009).

Igualment, el professorat del Departament de Treball Social i Serveis Socials de la UB ha participat en el següent projecte competitiu en l'àmbit estatal:

— «Acogimiento familiar: análisis de los factores de resiliencia en familias acogedoras y de un nuevo modelo de intervención profesional.» Participants i/o direcció: Josefa Fernández, Belén Parra i Josep M. Torralba. Programa de Ciències de l'Educació. MEC (2009-2011).

Per altra banda, cal destacar la participació en els projectes europeus següents:

— «Comunidad virtual contra la violencia ejercida sobre niños y adolescentes migrantes sin red de apoyo social (CONRED).» Participants i/o direcció: Violeta Quiroga Raimúndez. Programa Daphne. UE (2001-2005).

— «Análisis y fomento de la formación continua en los nuevos yacimientos ocupacionales en el ámbito social.» Participants i/o direcció: Violeta Quiroga Raimúndez. Programa Leonardo. UE (2004-2006).

Aquesta llista resta lluny de ser exhaustiva, ja que, tant en el cas de la URV com de la UB, el professorat de treball social pot haver participat en recerques que no es poden identificar en el marc de departaments més amplis. En aquest mateix sentit, cal ressaltar l'elevat nombre de projectes, competitiu o per encàrrec, realitzats pels departaments de treball social per a ajuntaments, consells comarcals, conselleries, etc., que formen la base de la recerca orientada cap a l'acció que caracteritza la disciplina. Igualment, cal mencionar les beques dels projectes Batista i Roca, destinades a finançar projectes en l'àmbit de les humanitats i les ciències socials, que han suposat el finançament de diversos projectes en l'àmbit de les ciències socials en el període del report.

### 5.3.2. Els resultats de la recerca

Els resultats de la recerca en treball social en el període considerat mostren, per una banda, una certa disminució de les publicacions en revistes, però, en paral·lel al seu assentament com a disciplina acadèmica, un importantíssim augment de les tesis, les tesines i els treballs d'investigació i de les contribucions a congressos. Igualment, les publicacions de llibres també han tendit a augmentar.

TAULA 23  
*Resultats de la recerca en treball social (2003-2009)\**

	2003	2004	2005	2006	2007	2008	2009
Publicacions en revistes	24	32	22	37	29	25	19
Tesis, tesines i treballs d'investigació	3	2	3	4	3	6	14
Contribucions a congressos	14	30	22	53	26	42	48
Publicacions en llibres	26	11	21	16	17	13	38

Font: OR-IEC, a partir de la consulta de les bases de dades GREC UB (<https://webgrec.ub.es>), GREC URV (<http://webgrec.urv.es>), GREC UdL (<http://webgrec.udl.es>), GREC UdG (<https://webgrec.udg.edu>) GREC URL (<https://webgrec.url.es>), el Portal de producció científica de la UPF (<http://argos.upf.edu>) i Producció científica de la UAB (<http://tinyurl.com/6rfwl6>).

\* Inclou les EUTSES.

En la figura 10 s'observa la publicació en revistes indexades en l'SSCI de manera comparada. Com es pot comprovar, les publicacions catalanes han estat escasses, si bé el 2009 se n'observa un cert augment, que pot ser degut a l'estabilització institucional de la disciplina en l'àmbit acadèmic. De totes maneres, les dades de publicacions indexades queden lluny del volum de publicacions d'Espanya, Holanda i Dinamarca.

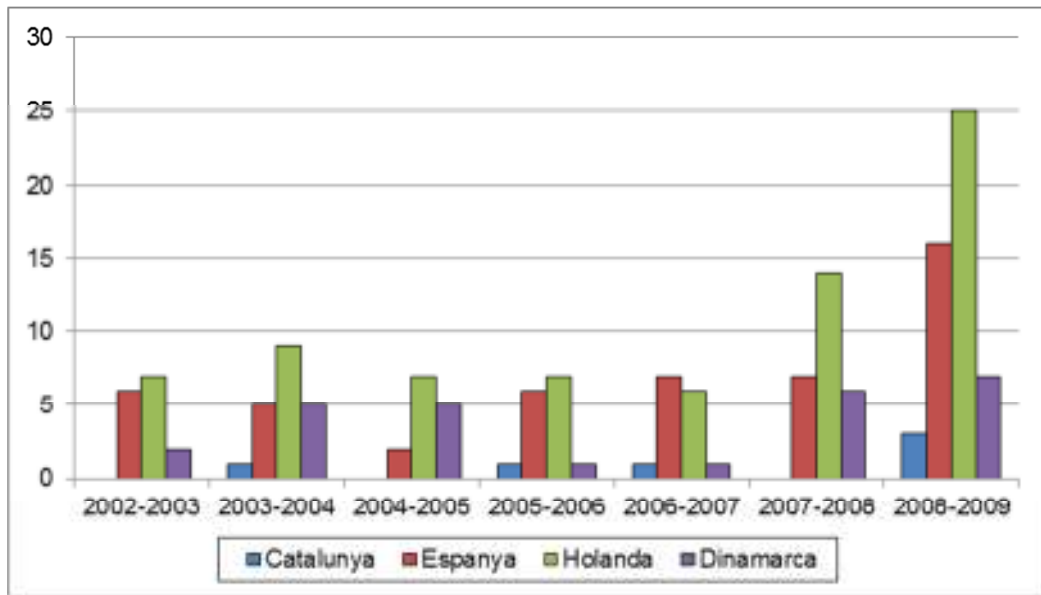


FIGURA 10. Articles publicats en revistes indexades en l'SSCI per països (2003-2009).

Font: OR-IEC, a partir de la consulta de la base de dades SSCI.

L'impacte de les publicacions es mesura considerant les citacions per article durant els tres anys posteriors a la seva publicació. En la taula 24 es comparen els índexs de citacions de Catalunya, Espanya, Holanda i Dinamarca.

TAULA 24  
Citacions per article (SSCI, 2003-2009)

	2003	2004	2005	2006	2007	2008	2009
Catalunya	0,00	0,00	0,00	3,00	4,00	0,00	9,33
Espanya	3,50	2,20	0,50	2,00	3,43	2,57	3,44
Holanda	0,86	0,78	4,29	5,51	2,83	2,57	2,36
Dinamarca	0,50	1,60	2,60	4,00	4,00	2,00	1,57

Font: OR-IEC, a partir de la consulta de la base de dades SSCI.

\* Dades provisionals fins al 2011.

Citacions per article durant els tres anys següents a la publicació.

És complicat analitzar l'impacte dels articles, ja que aquests són més aviat escassos. Tot i això, es pot observar que l'any 2004, que va registrar un cert augment de les publicacions, mostra una ràtio de citacions per article molt elevada. D'aquesta manera, podem afirmar que l'augment de les publicacions es correspon amb un augment del seu impacte.

## 6. CONCLUSIONS GLOBALES

L'anàlisi de la recerca duta a terme ha permès conèixer la situació de la recerca en ciències socials a Catalunya. Seguint la reflexió del report anterior, corresponent al període 1996-2002, podem afirmar que ens trobem davant d'una consolidació i estabilització de l'antropologia social i cultural, de la ciència política i de l'Administració i de la sociologia. En el període considerat, aquestes disciplines s'han establert com a àrees de coneixement amb departament propi o compartit i han anat estenent la seva presència en diverses universitats. Aquestes dinàmiques han implicat la possibilitat de desenvolupar recerca tant en l'àmbit nacional com europeu. Per la seva banda, el treball social ha consolidat la seva posició en l'àmbit docent universitari, tant públic com privat, i és una disciplina molt vinculada a la pràctica. Tanmateix, aquesta orientació pràctica implica que la vessant de recerca estigui menys desenvolupada.

### 6.1. *Els recursos per a la recerca*

Una anàlisi dels recursos de què es disposa a Catalunya per a la recerca en ciències socials implica considerar el nombre de departaments universitaris existents i dels professors que hi estan vinculats. En aquest sentit, s'observen diferències importants entre les tres disciplines. Observem que la seva presència és sovint compartida amb altres disciplines pròximes, i que en pocs casos s'han constituït com a departaments independents (aquests darrers, sobretot en el cas de la sociologia i, en menor grau, l'antropologia). En el cas de l'Antropologia Social i Cultural, es troba present en un departament compartit amb Història d'Amèrica i Àfrica a la UB, mentre que a la UAB s'ha constituït com a departament independent des de l'any 2004; en

canvi, comparteix departament amb Filosofia i Treball Social a la URV. Per altra banda, la Ciència Política té un departament compartit amb Dret Públic a la UAB, amb Dret Constitucional a la UB i amb Ciències Socials a la UPF. La sociologia, per la seva banda, està present amb un departament propi de Sociologia a la UAB i en dos departaments de la UB: Sociologia i Anàlisi de les Organitzacions, i Teoria Sociològica, Filosofia del Dret i Metodologia de les Ciències Socials. Així mateix, comparteix departament amb Geografia a la UdL i amb Ciències Polítiques a la UPF. Finalment, el Treball Social comparteix departament amb Serveis Socials a la UB i amb Antropologia i Filosofia a la URV.

Aquest mapa fa que el nombre de departaments i professors en cada una de les disciplines sigui prou diferent. El nombre més important de professors està vinculat a la sociologia, que, en total, té 160 professors, entre permanents i contractats, l'any 2009 (n'hi havia 133 el 2003). Tot seguit, la ciència política i de l'Administració disposa de 81 professors, entre permanents i contractats, l'any 2009 (enfront dels 66 de l'any 2003). En el cas de l'antropologia, l'any 2009 s'identifiquen 67 professors, mentre que n'hi havia 60 l'any 2003. Finalment, en el cas del treball social, s'identifiquen 65 professors l'any 2009 (dels quals, però, 54 són associats o col·laboradors permanents que, en principi, no desenvolupen una activitat de recerca important al departament), enfront dels 34 que hi havia el 2003. Com es pot observar, en el període considerat ha augmentat el professorat en totes les disciplines, si bé en l'antropologia social i cultural i la ciència política i de l'Administració l'increment ha estat menor que en la sociologia i el treball social.

En relació amb els recursos per a la recerca, és rellevant la formació de nous investigadors. Com succeí en el report del període 1996-2002, s'han considerat els estudis de tercer cicle com a específicament formatius. Els doctorats, postgraus i màsters han crescut de manera substancial en el període considerat i se n'ha augmentat l'oferta, especialment de màsters, en el marc de l'adaptació a l'espai europeu d'ensenyament superior. En aquest sentit, el nombre de tesis llegides ha estat extens i ostensiblement superior al del període anterior, fet que posa de manifest l'increment dels estudis i dels alumnes de tercer cicle. En el període considerat, s'han llegit fins a 123 tesis doctorals dirigides per antropòlegs, la majoria a la UB. En el cas de la ciència política i de l'Administració, s'han llegit 119 tesis en el període 2003-2009, la majoria repartides entre la UAB i la UPF, però amb una important presència en totes les universitats on es troba la disciplina. Per altra banda, s'han llegit 92 tesis doctorals de

sociologia, la majoria a la UAB. Finalment, en el cas del treball social, el menor desenvolupament en l'àmbit de la recerca ha comportat la lectura de només cinc tesis doctorals.

Durant el període estudiat, cal destacar la forta implantació d'importants grups de recerca. En quasi totes les disciplines destaquen grups de recerca consolidats amb un accés continuat a recursos públics de recerca estatals, però també amb un accés continuat a fons europeus. Aquesta realitat és certa en l'àmbit universitari, però també en el cas d'instituts i centres vinculats a les universitats, i pel que fa a la sociologia, també en relació amb fundacions o institucions privades.

## **6.2. Projectes i finançament**

En relació amb l'obtenció de projectes i el finançament per a la recerca, el finançament públic pot ser competitiu o no competitiu. El primer és el més important i dóna accés al finançament més valorat i reconegut externament. Prové bàsicament del MICYT i dels programes marc de la UE. Tanmateix, també s'observa la presència d'altres institucions i organismes. Així, sense ànim de ser exhaustius i recopilant les dades corresponents als programes del MICYT i als projectes europeus més importants, identifiquem un augment de la presència d'aquests tipus de projectes. D'aquesta manera, en el cas de l'antropologia social i cultural s'identifica un mínim de 42 projectes competitius, 66 en el camp de la ciència política i de l'Administració, 68 en la sociologia i un mínim de 4 en el treball social.

En antropologia social i cultural, cal destacar-hi la importància que ha tingut el manteniment del finançament de projectes per part de l'IPEC, que ha dedicat més d'un milió i mig d'euros al finançament de projectes en el període analitzat. En el cas de la ciència política i de l'Administració, s'ha de ressaltar la importància que ha tingut el finançament de projectes per part de l'ICPS, i pel que fa al finançament i la publicació de recerques, la Fundació Jaume Bofill, que també ha exercit un paper central en el finançament de projectes en sociologia, àmbit en el qual la Fundació CIREM ha obtingut diversos projectes europeus competitius en el període considerat. Institucions i centres vinculats a les universitats d'una manera o una altra també han tingut un paper rellevant en l'obtenció de projectes en el període 2003-2009. Aquest és el cas d'institucions com ara l'IGOP, el CIDOB, l'IBEI, el CIIMU i el CED, entre d'altres.

Finalment, i recollint les aportacions que assenyalava l'anterior report, corresponent al període 1996-2002, és imprescindible remarcar que el volum de finançament de la recerca en totes les ciències socials a Catalunya és alarmantment baix i insuficient. Això és especialment cert si es compara amb la inversió en altres ciències.

### **6.3. Els resultats de la recerca**

La difusió dels resultats de la recerca es realitza primerament per mitjà de les revistes científiques i de l'edició de llibres. Tot i això, no existeixen criteris o indicadors estandarditzats per avaluar l'impacte o la qualitat de la producció i edició de llibres i capítols de llibre. En relació amb les revistes, existeixen les d'abast estatal, però les de més ressò són les d'abast internacional i que vehiculen la informació. Tanmateix, les primeres, tot i les dificultats de periodicitat, tenen un paper central a l'hora de donar sortida a determinats treballs i recerques als quals costa trobar un espai en les publicacions internacionals. Aquestes darreres són, com dèiem, les de més difícil accés per a la publicació de treballs i, alhora, les considerades de més qualitat. En aquestes publicacions internacionals, encara s'hi han d'esmerçar més esforços. L'increment de publicacions en revistes internacionals és evident en les ciències socials, com ho és també una certa internacionalització de les línies de recerca (indicada, per exemple, pel nombre d'estudis europeus aconseguits en aquest període).

El nombre d'articles es relaciona amb el nombre de recerques dutes a terme. En el camp de l'antropologia social i cultural, el conjunt de departaments on és present ha publicat en el període considerat més de mil articles en revistes. D'acord amb les dades de l'SSCI, en el camp de l'antropologia social i cultural, s'han publicat 157 articles en revistes indexades (15,7 % del total). En el cas de la ciència política i de l'Administració, els departaments on és present han publicat 1.129 articles en el període 2003-2009, i, d'acord amb les dades de l'SSCI, només 65 en revistes indexades (5,7 % del total). Per la seva banda, en el conjunt de departaments on és present la sociologia, s'hi han publicat 1.274 articles, dels quals 100 s'han publicat en revistes indexades en l'SSCI (7,8 %). Finalment, en el cas del treball social, observem que en el període 2003-2009 s'han publicat 188 articles, dels quals només 6 són en revistes indexades en l'SSCI. És important considerar que aquestes dades són orientatives, ja que els articles publicats els tenim agregats per departaments (i, per tant, inclouen articles d'altres



disciplines quan es tracta de departaments compartits) i, en canvi, les dades de l'SSCI sí que són específiques per a cada disciplina.

Finalment, és important destacar la transversalitat de les ciències socials. En aquest sentit, nombroses tesis, recerques i publicacions corresponents als camps de la comunicació, la pedagogia, la psicologia social i l'economia es poden relacionar i tenir punts de contacte amb les ciències socials considerades en el report. Aquesta frontera difusa de les disciplines considerades comporta que nombrosos investigadors i professionals participin en recerques d'altres àmbits. Aquest fet dóna un exemple del caràcter interdisciplinari i transversal que estan adquirint les ciències socials, que n'assegura la institucionalització tant en l'àmbit docent com en el de la recerca. Igualment, aquest fet també es pot identificar en les mateixes disciplines analitzades en el report, ja que sovint és difícil diferenciar la disciplina acadèmica en què s'inscriuen, més enllà de la seva adscripció formal.